

臺南市美術館

115 年度營運計畫

114 年 5 月 29 日第 176 次館務會議通過

114 年 7 月 11 日第五屆第 2 次董監事聯席會議通過

目錄

一、前言.....	1
(一)發展目標及計畫.....	1
(二)中長程工作計畫.....	2
二、114 年度執行概況報告.....	4
三、115 年度工作計畫.....	9
(一)115 年度績效目標與工作計畫.....	9
(二)115 年度重點工作規劃.....	12
四、115 年度自籌收入預估與運用計畫.....	18
五、115 年度各部門工作之經費預估與分配.....	20
六、115 年度人力組織與編制.....	30
七、115 年度預定活動期程規劃.....	31
八、115 年度展覽預定檔期規劃.....	32

一、前言

(一) 發展目標及計畫

1. 建構未來美術館，創造藝術多元詮釋內涵
臺南府城近四百年深厚歷史，歷經荷蘭、明鄭、清朝、日治及國府來臺各時期，積累豐富文化資產。臺南市美術館將以藝術未來的觀點，透過對臺南文化與藝術的梳理詮釋，轉化在地文化視野，並針對臺灣當代藝術的研究建構，感性放大，強化民眾對自身主體存在的關係性了解與認同。
2. 強化城區藝術聚落，連結國際藝術視野
以多元展示形式，將在地文化、歷史、生活、城市風貌等創作元素，透過視覺語言的呈現，發揮當代詮釋的主體性，重塑空間感官情境，體現文化脈絡價值。進一步藉由跨國館際合作與國外展覽、藝術家的交流引進，主動將在地藝術家推向國際，作為城市文化櫥窗，讓臺南與國際產生連動關係，與世界趨勢對話並進，提升城市文化觀光競爭力。
3. 形塑嶄新美感品味，落實文化平權
本館作為全民的美術館，藉由嶄新的藝術觀點，首要實踐文化平權理念，使兒童到老年人都有機會享受美感活動，並提升長者、偏鄉弱勢、特殊疾患族群的藝文參與，結合既有社會、教育資源，形塑傳統歷史脈絡的再認識，持續落實友善平權理念，普及跨越族群與年齡的美感教育精神涵養，體現文化價值，擔負更全面的社會公益責任，創造全齡適性的美術館場域。
4. 以國際藝術雙年展，打造當代城市品牌
透過發動「臺南國際藝術雙年展」，將策展重點從館內延伸至城市街區，引進國際重要策展人與藝術家，藉由「藝術散步(Artwalk)」的形式，擴大文化觸及面，跨越各藝術場域與類型，活化民間參與，創造城市事件，形成全臺首個以街區為展場的城市型雙年展，實踐「臺南就是一座美術館」願景。
5. 培育新世代美術人才，傳承重要藝術資產
在展望未來的行動中，亦關注本地美術館人才養成，以新的觀點為養分，傳承重要藝術資產。致力於培養具國際視野與在地文化意識的新世代人才，讓美術館成為世代交流與知識傳承的平台，確保藝術資產在多元對話中持續發光發熱。

(二) 中長程工作計畫

1. 與中央協作互補，共同推動未來城市美術館
本館將與文化部建立協作網絡，發揮在地紮根、靈活策展之優勢，提供臺南市在國際文化版圖中的區域能見度與自主品牌動能，重新定位自身為未來城市美術館，引領藝術未來視野。
2. 以雙年展強化聯結城市文化，打造美術城區聚落
回應「臺南 400」後的期許，以文化古都、民間信仰連結國際，建立國際品牌，創造臺灣第一個美術館與城市街區和文藝聚落結合的雙年展，聯結 15 分鐘步幅內的文化藝術館舍，共同為城市文化藝術網絡而努力。
3. 擴散藝術能量，協同機關/構合作
積極與臺南市政府工務局公園管理科合作，主動爭取原臺南公園管理所作為本館另一市區藝術據點，並與臺南市市場處接洽，推動「城市 X 美術館」計畫，結合臺南市豐富的市場文化與美術館的藝術能量，建構藝術臺南城市風貌，落實全民美術館。
4. 創造美術科學研究的新格局
本館首創美術科學研究中心，並獲文化部前瞻計畫補助，109 年度 12 月正式營運。落實科學調查與藏品文物保存維護專業，進行整合型之保存修護研究，逐步構築美科中心在美術保護、研究上的新格局。並期許以臺灣修復資源中繼平臺為目標，在修護實務的經驗過程中，建構美術品 DNA 數據資料庫，培力媒合大專院校保存修護人才，擴大社會回饋與藝術教育功能；更進一步與國外研究單位進行跨國際的對話交流與合作，邁進本館在美術科學嶄新領域的知識傳承與實踐，同時藉以吸引捐贈，擴增典藏。
5. 強化論述出版與跨國的美術資源分享
為使自身美術館品牌定位明確，中長期工作將強化論壇論述與思想對話出版，聯結跨國藝術資源共享，將持續推動導入國外展覽，接軌國際藝術思潮與文化議題，與臺灣藝術家互為對話共鳴。透過駐臺單位、臺灣海外文化單位之交流計畫與國外考察，持續醞釀籌備跨國展覽合作項目，擴大展覽國際視野與動能，提供在地民眾優質觀展與藝術資源。

6. 實現友善文化平權

本館教育推廣除促進文化參與，在落實友善平權的理念上，順應少子化、高齡化的時代趨勢，更肩負扶持弱勢、重視偏鄉的社會責任。除延續國立成功大學老年學研究所合作計畫，辦理高齡與失智友善計畫，並拓展偏鄉學童、新住民等群體服務，透過各項計畫與公部門單位、民間企業及藝文團體合作，涵蓋參訪交流、創作工作坊或行動藝術等具體措施的推動，整合外部專業資源，提升友善平權品質服務。

二、114 年度執行概況報告

計畫名稱	執行內容成果
研究典藏部	
一、藏品整飭、庫房上架前置作業	針對籌備處時期市府蒐購遷入之作品，以及新進捐贈作品進行藏品保險、入庫前置整飭、上架等。
二、完善典藏品展相	進行受贈作品之損傷裝裱材料更新，及原無裝裱之作品新製框體，使典藏作品能夠穩定存放及展示。
三、美術品典藏暨審議	辦理年度典藏審議會議，重點蒐購臺南地域發展脈絡及相關議題之藝術品、潛力青年創作、契合本館發展目標之作品。
四、美術科學研究中心暨修復執行	1. 執行廖修平、蒲浩明、劉生容、沈哲哉等典藏作品修護。 2. 外部委託執行軍史館、臺中市政府、陳庭詩現代藝術基金會、鳳甲美術館等。
五、科學檢測分析合作	與南藝大博古所 MOU 合作科學檢測分析移地教學等。
六、出版編印	研究出版發行： 1. 《覓南美》雙月刊第 33-36 期，自第 35 期起改版，以《臺南美術》為刊名接續發行。 2. 《南美館學刊》第 6 期，自本期起改版為中英文學刊，以《南美學》創刊號接續發行。 3. 《The Journal of Asian Arts & Aesthetics》(亞洲藝術與美學) 第 11 期，自本期起改版，併入《南美學》接續發行。 4. 2023 年報中英文版。(預計改版) 5. 2023 典藏目錄。
七、臺灣藝文志研究計畫	委託館外專家辦理研究計畫：臺南當代書藝術家卜茲委託研究。
八、圖書資源中心	圖書、期刊新增編目登錄及圖書中心維運。
九、展覽維運及研究展策辦	1. 辦理「錯中錯·連環夢—陳春祿攝影典藏研究展」。 2. 藝術家專室卸展。

計畫名稱	執行內容成果
十、學術研討會及工作坊	辦理「時光存檔：文物典藏的保存與紀錄實作工作坊」。
十一、教育訓練	文物保存、修護職安訓練、藝術研究等相關專業課程培訓。
十、戶外公共藝術作品維護	公共藝術保養維護。
十一、美科中心及庫房設施維護及軟體	美科中心及庫房系統、設施維護保養等。
展覽企劃部	
一、建構臺灣美術史	策辦「內外之相：曾培堯的藝術生命」、「溫度：蒲添生 X 蒲浩明父子雕塑展」、「鹹鹹的風飛沙·鹽分地帶美術家的歸返」、「錯中錯·連環夢：陳春祿攝影典藏研究展」以及與臺南國家美術館籌備處共同主辦「福爾摩沙時代臺灣近現代美術的知識啟蒙」等呈現臺灣近現代藝術發展以及臺南在地重要藝術家的創作特色。
二、當代視野	當代議題策展：「吾妄之境」、「實構築」、「Sunday-臺灣當代移工藝術展」、「詠唱世」等。
三、美感教育	與臺南建築師公會合作「建築三年展」。
四、藝術平台	申請展：徐睿甫、許雲清、齊簡、董怡君、陳柏源、陳威廷等藝術家展覽。
五、國際交流	辦理「版畫浪潮-2024 臺南國際版畫展」、「Czech-in 捷克玻璃工藝創新展」、日本當代工藝與藝術展：「皮膚與內臟—自我、世界、時間」、「宇宙迷宮：喜馬拉雅當代藝術」等。
六、後續年度展覽籌備	臺灣前輩藝術家展、台南金澤當代藝術展等

計畫名稱	執行內容成果
教育推廣部	
一、服務提升計畫	<ol style="list-style-type: none"> 1. 觀眾滿意度調查、志工招募、培訓與活動、導覽服務、提供友善服務設施、票券印製及票務維護管理、觀眾服務及服務人力管理等。 2. 票務系統報表改善、新版票券及館舍摺頁設計、觀眾及志工意見表電子化。
二、藝術教育活動計畫	<ol style="list-style-type: none"> 1. 配合展覽主題教育推廣活動：「SUNDAY：臺灣當代移工藝術」、「版畫浪潮：2024 臺南國際版畫展」、「吾妄之境」、「溫度：蒲添生 x 蒲浩明父子雕塑展」、「福爾摩沙時代—臺灣近現代美術的知識啟蒙」、「詠唱世——人工智慧給人類的一封信」、「錯中錯·連環夢—陳春祿攝影典藏研究展」、「鹹鹹的風飛沙」、「建築三年展」等展之講座、走讀、專場導覽、手作、工作坊等藝術教育推廣活動。 2. 節慶主題教育展「吉祥歲月 十二生肖版印年畫展」。 3. 全人藝術：「親子故事與創作工作坊」、「南美好玩藝」工作坊、「藝術靈光」系列課程、暑期藝術營隊等。 4. 計畫執行：教育部「藝起來尋美」美感體驗教育計畫。 5. 文化平權、文化近用：玉山文教基金會「2023Play ARTs 兒童創作坊」、「【銀藝流光】2025 年銀齡主題推廣活動、2025 福爾摩沙-美感漫遊」臺南市非山非市與偏鄉學校參訪體驗計畫等。
三、跨界展演及活動計畫	<ol style="list-style-type: none"> 1. 辦理「有夢尚好公益音樂會」、瑞蛇畫新春—版印過新年、藝術餐酒派對等。 2. 2025 春日藝術派對 兒童節系列活動、518 藝起遊南美國際博物館日系列活動、母親節音樂快閃、南美立方派對等。
四、產學合作及館際交流計畫	<ol style="list-style-type: none"> 1. 建興國中「天菜就是我：自我形塑創作」課程、「能顏善稻」課程、安平國中生涯發展教育活動、臺南女中大眾傳播課程、臺南大學 USR 計畫「青銀搖滾力：臺南城鄉文化轉譯與創生」計畫、Arts to School 館校合作第四期：113 學年第 2 學期「全臺首學 忠義優學」彈性學習課程等。

計畫名稱	執行內容成果
	2. 暑假及美科中心專案實習生招收、培訓與成果分享會、高中職以上假日服務學習。 3. 參與中華民國博物館學會組織及推廣活動。
五、進修教育訓練	參加「2025 藝術學習推廣國際論壇」、114 年文化產業減碳宣導說明會【臺南場】、114 年度臺南市『志願服務督導訓練』課程等藝術教育推廣與藝術行政管理相關研習培訓。
六、藝術教育空間及服務設備升級	導覽機購置、觀眾服務設備購置。
資源開發部	
一、行銷宣傳廣宣	1. 展覽宣傳影音製作、社群短影音錄製。 2. 媒體與社群經營。 3. 外部宣傳與藝企合作開發等。
二、展覽記者會	辦理： 1. 「溫度：蒲添生 x 蒲浩明父子雕塑展」展覽開幕記者會。 2. 「福爾摩沙時代—臺灣近現代美術的知識啟蒙」展覽開幕記者會。 3. 「錯中錯•連環夢」展覽開幕記者會。 4. 「詠唱世——人工智慧給人類的一封信」展覽開幕記者會。
三、銷售管理	1. 現場銷售及網路商店行銷管理與經營。 2. 藏品授權商品、特展周邊商品、出版品及紀念商品販售。 3. 督導商店管理、網路商店營運等。
四、委外營運管理	1. 委外商店招商、營運管理。 2. 固定權利金、變動權利金等各項授權金收入。 3. 搭配展覽主題開發自有商品及簽約代銷商品。
五、會員經營	1. 辦理體驗或特展專場相關活動。 2. 會員經營管理及贊助勸募等。
六、場地租借及商業攝影	場地租借及各項拍攝。

計畫名稱	執行內容成果
行政管理部	
一、館舍營運管理 委外維護	館舍安全維護作業、機電設備保養、地下停車場營運管理、館舍建物修繕、年度消防管理申報、資訊機房管理與資安環境建置、文書檔案管理、館舍財產與物品管理、年度自衛消防編組訓練、清潔維護與植栽養護等。
二、基礎館設硬體設施維護、修繕及調整	館舍設備維護及修繕、古蹟維護與檢測、病媒蚊防治、節能變頻控制、建築物公共安全申報。
三、資訊、通訊設備及系統建置維護	公務作業系統管理、文書及設計(工程)等系統軟體、資訊機房管理、網路維護等資訊設備及系統維護。
四、行政管理及總務運作	消防自衛編組訓練、董監事會務作業、採購及評選業務辦理、保險及稅務處理、檔案管理維護、水電費、電信費、公務車輛管理、總務管理。

三、115 年度工作計畫

(一)115 年度績效目標與工作計畫

績效項目與衡量指標		年度工作計畫	年度績效目標
1. 研究及典藏	1. 年度典藏蒐購及捐贈之成果	1. 美術品典藏暨審議	1-1-1-1 辦理藏品訪視、審議、包裝運輸 1-1-1-2 年度典藏品保險 1-1-1-3 典藏品圖檔拍攝等
	2. 藝術品管理及修護成果	2. 藏品整飭、庫房上架前置作業之勞務 3. 完善典藏品展相 4. 美術科學研究中心修護執行 5. 科學檢測分析合作 6. 戶外公共藝術作品維護	1-2-2-1 藏品搬遷 800 件 1-2-2-1 藏品整飭約計 200 件 1-2-3-1 入藏作品裝裱、製框等至少完成 20 件 1-2-4-1 修護典藏品至少 10 件 1-2-4-2 館外委託收費作品修護至少 2 件 1-2-4-3 無酸保護盒、畫框製作等 1-2-5-1 與南藝大、文資中心、文資研究室等單位合作 1-2-6-1 公共藝術品年度維護工作
	3. 研究發表、出版品發行之成果	7. 美術史推廣類圖書編印 8. 學術研究出版編印 9. 藏品及業務推廣 10. 臺灣藝文志研究計畫 11. 圖書資源中心 12. 學術研討會	1-3-7-1 改版覓南美季刊 1 年 4 期 1-3-7-2 新增月訊 1 年 12 期 1-3-8-1 改版美學半年刊 1 年 2 刊 1-3-9-1 2025 年報中英文版 1-3-9-2 2025 典藏目錄 1-3-10-1 委託館外專家辦理至少 1 案 1-3-11-1 年度空間使用達 3,000 人次以上 1-3-12-1 辦理專題研討會至少 1 場
2. 展覽及教育	1. 年度展覽之成果	13. 典藏展覽策辦及維運 14. 主題策展 15. 後續年度展覽籌備	2-1-13-1 典藏品常設展覽 1 檔 2-1-14-1 策辦臺南在地重要藝術家或臺南藝術相關、當代議題、具親民或美感教育性質之藝術特展及國際交流內容之展覽至少 6 檔 2-1-15-1 次年展覽前期研究、策展籌備
	2. 藝術教育推廣辦理之成果	16. 藝術教育活動計畫 17. 跨界展演活動計畫	2-2-16-1 冬、夏令營隊、工作坊、走讀等活動 12 場 2-2-16-2 配合展覽主題之藝術講座、系列講堂、藝術體驗活動 20 場 2-2-17-1 跨領域之文化藝術展演活動 5 場

		18. 產學合作及館際交流計畫	2-2-17-2 搭配節慶及議題性藝術教育活動 6 場 2-2-17-3 結合在地文化與歷史、時事之藝術推廣活動 1 場 2-2-18-1 各級學校課程與教案合作及學校團體參訪體驗活動 5 場
	3. 館際、社區合作及國際交流成果	18. 產學合作及館際交流計畫	2-3-18-1 加入國內博物館組織 1 案
3. 行銷推廣及公共關係	1. 觀眾滿意度與客訴改善效率	19. 服務提升計畫	3-1-19-1 設置或修訂告示、指引，配合重點展覽與活動強化指標系統功能 3-1-19-2 票務及服務人力委外採購 1 案及現場服務營運管理 3-1-19-3 館舍簡介及票券印製、觀眾服務所需設施 3-1-19-4 票務系統更新、維護管理及票務推廣 3-1-19-5 外賓及團體參觀導覽行程安排及服務 3-1-19-6 觀眾研究 1 份
	2. 媒體宣傳與行銷效益	20. 行銷宣傳廣宣 21. 展覽記者會 22. 會員經營	3-2-20-1 展覽活動資訊露出：廣播 5 檔、線上美術館等影音宣傳製作 20 檔、社群經營增加粉絲數 5% 3-2-21-1 針對至少 5 檔展覽辦理記者會 3-2-22-1 辦理 3 場體驗或特展專場相關活動
4. 人力資源管理	1. 志工招募、培訓與人力管理	19. 服務提升計畫	4-1-19-1 志工招募 1 場、培訓 20 場、考核 2 場、會議 4 場、活動 3 場、制服、福利、設施等及志工服務 4-1-19-2 志工隊務及志工差勤系統維護與管理
	2. 人力培訓、調度與管理（含館員、實習生、委外人力、計畫人力等）	23. 教育訓練 18. 產學合作及館際交流	4-2-23-1 修護師參與職業安全訓練或各項專業課程培訓至少 4 場 4-2-23-2 參與藝術教育及管理相關研訓、工作坊、會議等活動 8 人次 4-2-18-1 提供大專院校學生實習輔導 7

		計畫	人、高中以上學生假日服務學習 15 人次
		24. 本館人員進用	4-2-24-1 預定正式員額 60 人
5. 財務管理	1. 各項經費爭取、企業資源整合	25. 自籌收入計畫 26. 現場銷售及網路商店行銷管理經營 27. 商業空間之委外廠商管理、典藏品授權洽談及商品化規劃 28. 館舍營運管理委外維護	5-1-25-1 自籌收入總額預計 41,010 千元 5-1-26-1 代銷商品 60 項 5-1-26-2 自營商品 10 項 5-1-27-1 固定權利金、變動權利金等各項授權金業績目標 350 萬元 5-1-28-1 停車場年度營收達 50 萬元以上
6. 其他	1. 營運資產(含委外)使用及維護管理	29. 美科中心及庫房設施維護及軟體 30. 藝術教育空間及服務設備升級 31. 場地租借及商業攝影 28. 館舍營運管理委外維護 32. 基礎館舍硬體設施維護、修繕及調整 33. 資訊、通訊設備及系統建置維護 34. 行政管理及總務運作	6-1-29-1 設備軟體及監測系統雲端租用等 6-1-30-1 活動設備採購 2 案 6-1-31-1 場地租借 40 場 6-1-31-2 各項拍攝 60 場 6-1-28-1 辦理各項機電設施、系統檢測保養及專業服務 6-1-32-1 1 館古蹟維護檢測 1 次 6-1-32-2 病媒蚊防治作業 3 次 6-1-32-3 建築物公共安全申報 6-1-32-4 空氣品質申報 6-1-33-1 資通安全(C 級公務機關)ISMS 系統維護 6-1-33-2 辦理資通安全相關研習課程 1 場 6-1-34-1 辦理年度消防訓練 2 次及消防申報 6-1-34-2 辦理採購相關研習 1 場 6-1-34-3 辦理館舍公共意外責任險、建築物火險等

(二) 115 年度重點工作規劃

1. 典藏

- (1) 隨本館典藏空間調整進行 2 館在庫作品儲位調整、包裝與移動，並持續辦理受贈撥入作品之整飭作業。
- (2) 依本館美術品蒐藏管理規章辦理與臺南文化歷史脈絡關聯、具臺灣美術史重要性之作品，本館展出、或具藝術家創作指標性、有助於本館未來發展之作品。

2. 美術科學研究與修護

- (1) 典藏品修護：115 年預計辦理典藏作品常設展覽，將依策展選件進行重點作品修護作業以利展出。
- (2) 接受館外委託修護作品以增加本館營運能量。115 年預計接受國史館委託案。
- (3) 與學校合作，透過實習生及修護助理的培訓，成為育成修復師的平臺。自 111 年與臺南藝術大學博古所合作移地教學，以本館典藏品為分析和研究的標的，建立館校深度合作關係。

3. 出版

- (1) 月刊－藝術議題擴展：新出版月刊以即時性為主的摺頁刊物，快速推廣本館典藏、展覽、活動、商品。
- (2) 季刊－深度美學推廣：原《覓南美》改版，增加編輯頁數從 56 至 80 頁。
- (3) 半年刊－研究量能：原《南美館學刊》及《亞洲藝術與美學》(英文) 之改版，接受中、英文稿件，書位出版加強深化藝術史研究便利性。
- (4) 年報：呈現本館年度工作重點及營運成效。
- (5) 典藏目錄：呈現本館典藏能量。

4. 專業推廣

美術館專業研討會或工作坊：

- (1) 由館內任務編組研究團隊或委託館外專家進行臺灣藝術專題研究。
- (2) 辦理學術研討會或工作坊。
- (3) 辦理主題研究展以及結合活動推廣常設展。
- (4) 月刊、季刊出版暨研究成果等資訊視覺化成果數位網頁，供民眾查找與引用資料。

5. 首創臺南國際藝術雙年展

以南美館一館為核心，透過精心策劃的藝術裝置、表演藝術活動與論壇等，將藝術的觸角延伸至大南門、花市、清水寺、國立臺灣文學館、私人畫廊乃至吳園藝文中心等城市節點。預期能夠打破傳統美術館的空間限制，創造一個無邊界的城市藝廊，提供市民及遊客全新的藝術體驗；增加國際能見度，邀請國內外知名藝術家參與，提升臺南在國

際藝壇的聲譽，吸引國際觀光客；活絡地方經濟，藝術人流的導入將帶動周邊商圈、餐飲、住宿等產業的發展，創造顯著的經濟效益；塑造文化品牌，將「臺南國際藝術雙年展」打造為城市獨特的文化品牌，強化臺南作為文化首都的地位。

6. 深化研究臺南美術史

強調研究的深度與對在地藝術家精神的傳承，並連結當代藝術的發展。籌備陳玉峰與陳壽彝特展，以嚴謹的學術研究為基礎，深入挖掘兩位藝術家在不同藝術領域的貢獻，並透過文獻、作品、影像等多重形式，呈現其藝術的時代意義與價值。

7. 當代多元議題的對話

辦理影像藝術展，探索影像作為當代重要的媒介，如何記錄、詮釋與挑戰現實，引導觀眾思考影像與真實之間的關係；辦理居住正義當代議題展，聚焦當前社會高度關注的居住議題，透過藝術家的創作，呈現不同群體在居住議題上的處境與思考，引發社會對話與反思；辦理隨波逐潮展，呼應全球化下的環境意識，從全球視野出發，探討氣候變遷、生態保育等環境議題，透過藝術的感性力量，喚醒公眾的環保意識與行動等。

8. 服務提升計畫：觀眾購票及參觀導覽等服務，志工隊隊務及差勤系統營運

管理，志工招募、培訓、活動、福利等。

- (1) 設置或修訂告示、指引，配合重點展覽與活動強化指標系統功能。
- (2) 票務及服務人力委外採購及現場服務營運管理。
- (3) 館舍簡介及票券設計、印製、觀眾服務所需設施。
- (4) 票務系統維護管理及票務推廣。
- (5) 志工招募、培訓、考核、會議、活動、制服、福利、設施等及志工服務。
- (6) 志工隊隊務及志工差勤系統維護與管理。
- (7) 外賓及團體參觀導覽行程安排及服務。
- (8) 觀眾研究。
- (9) 藝術教育空間及活動設備升級。

9. 藝術教育活動計畫：依分齡、共融及文化平權，推動年度常態性藝術教育活動，配合展覽議題訂定主題性藝術教育活動。

- (1) 夏令營隊、工作坊、走讀等活動。
- (2) 配合展覽主題之藝術講座、系列講堂、藝術體驗活動。

10. 跨界展演及多元活動計畫：連結藝術領域合作夥伴，拓展美術館參與族群及藝術教育活動之多元性。

- (1) 跨領域之文化藝術展演活動。
- (2) 搭配節慶及議題性藝術教育活動。

(3) 結合在地文化與歷史與時事之藝術推廣活動。

11. 產學合作、館際交流及學習成長計畫

- (1) 加入中華民國博物館學會會員。
- (2) 各級學校課程與教案合作及學校團體參訪體驗活動。
- (3) 提供大專院校學生實習輔導、高中以上學生假日服務學習。
- (4) 人員參與藝術教育及管理相關研訓、工作坊、會議等活動。

12. 行銷宣傳

去年適逢南美館開館五周年，邀請知名設計師聶永真操刀主視覺，延續名人話題 KOL 公關操作，首場講座及邀請到吳念真導演到館演講。年初重磅級大展「千載南逢-故宮國寶佇台南」，年中「我們從河而來」，到年底「2024 台灣設計展」及「吾妄之境」，又再度創造觀展人潮高峰。透過不同形式的活動舉辦，有助於拓展不同領域的民眾接觸到美術館，也顛覆了一般民眾對於美術館的想像。大批不同領域的民眾走入美術館後，透過轉化過的語言詮釋，讓參觀者能夠更貼近展品，與展品產生共鳴，展覽不再生硬難懂。藉由本館展覽主題宣傳、藝企合作、國際知名藝術家特展、節慶與媒體行銷等豐沛活動，呼應全民美術館，臺南藝術發展將邁入下一階段，打開國際交換的 Wifi，把在地藝術的能量，一波波送向過去無法觸及的境界。113 年含館方發稿、媒體自主性報導，以及到館採訪後報導露出總計有 3,608 則露出、7 則國際媒體露出，年度新聞主題 153 項，到訪媒體家數超過 280 家，不難看見南美館的宣傳實力。

115 年將持續保持過往媒體熱度，持續行銷曝光及與自媒體互動，台南國際藝術雙年展邀請到國際知名策展人來到台南，替台南當代藝術注入一股活水，擾動在地，接軌國際，不論是連結新舊虛實、在地國外，或從展間走向戶外，都將帶來新激盪。

13. 文創商品開發銷售

本館典藏數量相對其他館舍較少，幸獲各藝術家支持授權，開發製作文創商品結合在地民間企業聯名合作，整合會員商城平台，為特展作品及典藏品加值，延伸展覽生活化的消費體驗，腦力激盪出令大眾驚豔的體驗及銷售營收，傳達專屬本館特色品牌形象。

115 年將持續針對各項在地藝術家特展進行商品開發，及優化會員電子商城網站，搭配上雙年展的舉辦，來自世界各地的參觀民眾，期望能將藝術家的周邊商品進行有效推廣與販售，提高整體營業額預計 260 萬銷貨收入。

14. 社群媒體經營

本館透過淺顯輕鬆方式與民眾互動，Facebook 粉絲突破 11.4 萬，Instagram 粉絲數超過 1.3 萬，除官方網站提供民眾公開資訊，傳達典藏與展覽內涵，掌握即時活動訊息，提供展覽精華影音導賞，114 年

嘗試增加短影音的製作與宣傳。

115 年將讓相關影片廣播等工作更臻完整，全面推廣美術教育。

15. 會員機制

持續建置會員認同機制，透過「南美館之友」會員贊助，享有會員卡相關優惠活動，辦理多場專場導覽服務會員，同時，113 年與風乎舞雩舞團合作駐館計畫，辦理數場肢體工作坊與講座，並在一館空間進行環境劇場演出，邀請本館會員朋友一同參加，提升本館會員價值體驗，促進捐贈自籌，預計 115 年度達到 700 萬元會員捐款收入。

16. 權利金及場地租借

透過增加各項權利金及專案推廣場地租借，呼應全民美術館初衷，創造嶄新活力的文化城市風貌。113 年國際知名精品品牌古馳，在經過一年多的規劃與討論後，完成全球第六面的藝術牆以及室內展演活動，替本館挹注許多收入及宣傳效益。

115 年場地租借線上申請持續優化，預計可達到 50 萬場租收入。運用本館資源與特色，展開雙手以「跨領域結合」方式，透過台南國際藝術雙年展結合城區、商圈、藝文空間等，推動藝術文化平台的無限可能，靈活行銷美術館的各角落空間，將視覺藝術與表演藝術等各項展演作更多樣化的跨界結合，並因應當代藝術的潮流，延伸典藏與展覽衍生開發文創商品，逐年提高自籌比例提升營運效能，冀望達到盈虧自負之遠程目標，並持續招募各大企業異業合作及贊助，與各企業共創雙贏達成自籌目標。

17. 館設營運管理委外維護

- (1) 機電、空調設施維護管理-委託專業廠商派員駐館處理各項設備及系統檢測保養作業，維持設備運作正常。
- (2) 中央監控系統維運保養-委託原建置專業廠商維護，維持設備運作正常。
- (3) 館舍進出管制與保全人力-為實施本館門禁管制、卸貨平台車輛進出管理、秩序安寧維護、緊急事故或公安突發事件之處理及通報，並配合執行各項防災措施及其他安全相關工作事項，故需採取 24 小時全年無休之安全維護，為維護館舍及設施之安全。
- (4) 電梯、手扶梯保養檢測-每月例行性檢查保養，電梯使用許可證到期前檢測合格換發電梯使用許可證，排除電梯、電扶梯設備故障。
- (5) 館舍清潔及園藝養護人力-本館為供公眾使用之專業美術館，設有展覽區、公共空間、卸貨區、停車場、戶外區及遊客休憩區等空間，擬對空間之清潔採取專業維護。
- (6) 停車場營運管理人力-1 館停車場配合本館週末與國定假日開館時營業，主要以服務來參觀民眾停車所需，故現場提供人力負責為護場內安全、收取停車費與營業日結帳等行政作業。

18. 基礎館設軟、硬體設施維護

- (1) 館舍設備維護及修繕-委託專業廠商進行設施修繕，維持場域設施安全，如空調箱濾網、空調箱及風車皮帶、冷卻水塔藥劑、LED 燈具、消防設備、戶外植栽滴管等…其他設備維護修繕。
- (2) 消防管理申報-委託專業廠商進行消防安全設備檢查及申報作業。
- (3) 古蹟維護與檢測- 委外專業廠商每年進行檢測，在比對去年檢測數據是否有異常需要觀察追蹤或是進行修繕。
- (4) 病媒蚊防治作業-本館所在地為高風險場所，而夏季及初秋為病媒蚊孳生的好發季節。除日常環境巡檢及植栽整理外，擬定期實施消毒作業。
- (5) 建築物公共安全申報-依建築法第 77 條第 3 項規定，供公眾使用之建築物或經內政部指定之非供公眾使用之建築物，其建築物之所有權人、使用人應維護建築物合法使用與其構造及設備安全外，另須定期委託中央主管建築機關認可之專業機構或專業檢查人員檢查簽證，其檢查簽證結果應向當地主管建築機關申報。
- (6) 空氣品質申報-依據室內空氣品質管理法，供公眾使用建築物之密閉或半密閉空間，應委託檢驗測定機構，定期實施室內空氣品質檢驗測定，並應定期公布檢驗測定結果，及作成紀錄，且應每二年實施定期檢測一次，但取得室內空氣品質自主管理優良級標章者，得每三年檢測一次，本館已於 112 年取得優良級標章。

19. 資訊、通訊設備及系統建置維護

- (1) 資訊機房管理-持續購買伺服器保固及納入 ISMS 管理範圍。
- (2) 資安環境建置-持續維護 ISMS 管理系統，並執行 C 級機關應辦事項，以遵循法規。
- (3) 資訊軟體與系統管理-持續依據 ISMS 管理系統相關納入管理，並持續依更新事項進行更新。
- (4) 官方網站改版暨多語系平台建置-本案旨在因應官方網站使用需求之提升與國際化發展趨勢，辦理網站全面改版及多語系平台建置作業。藉由重新設計網站版型、優化使用者介面 (UI) 及使用者體驗 (UX)，強化資訊架構，提升網站整體效能與瀏覽便利性；同時建置英語版 (及其他必要語言版本) 之內容管理機制，提供多語系資訊瀏覽功能，擴大對國際用戶之服務範圍。本案工作範圍包含網站整體規劃設計、後端管理系統建置、多語系內容發布機制開發、資料遷移、系統測試及教育訓練等，期能建置一套符合現代網站標準，且具備多語系支援功能之官方網站平台。

20. 行政管理及總務

- (1) 館舍財產與物品管理-依據國有財產管理手冊及財物標準分類規定辦理公用財產增置、產籍登記、經營、養護、減損、報告及檢核等

事項。

- (2) 年度自衛消防編組訓練-依據消防法施行細則，員工在十人以上者，至少編組滅火班、通報班及避難引導班；員工在五十人以上者，應增編安全防護班及救護班，且滅火、通報及避難訓練之實施；每半年至少應舉辦一次，每次不得少於四小時，強化館員及駐點人員防災應變能力。
- (3) 董監事會務-依據臺南市美術館自治條例第二章第十三條規定，董事會每三個月至六個月召開一次；必要時，得召開臨時會議；目前每年度定期於1月、3月、6月與9月召開董事會，若有必要時召開臨時會，每次開會前負責協調董監事會議時間，確保會議召開符合規章相關規定；此外，執行董監事會相關業務，諸如邀請參與記者會與大型活動、寄發本館發行之刊物與辦理董監事所交辦之行政工作。
- (4) 採購及評選業務-依據政府採購法辦理公開招標作業或依本館採購管理規章執行3萬以上30萬以下採購會辦；並將多元經驗反饋，調整採購管理、規範及範本，同時辦理教育訓練及提供考照資訊，持續提升同仁採購知能。
- (5) 一般保險-為避免民眾在本館場域發生意外，或因失火而有生命財損，無保險公司理賠之情事發生，定期投保相關保險，降低未來不可抗力因素導致的風險成本。
- (6) 文書及檔案室管理-依據行政院國家發展委員會檔案管理局執行本館簽核公文歸檔編目，並完成115年度檔案管理調查填報及115年度檔案目錄彙送管考作業。
- (7) 總務管理-綜理本館行政庶務工作，包含水電管理、電信管理、公務車輛管理、倉儲管理、事務機管理、展間病蟲害巡檢等事務。
- (8) 因應南國美籌備處的成立，並預計於115年完成2館使用權的移撥工作，本館計劃於116年起遷至其他場所辦公，為此，將依規劃辦理辦公空間的搬遷相關事宜。搬遷計畫將包括新辦公空間的規劃、設備搬遷、設置及相關行政事項的處理，確保搬遷過程順利且不影響日常運作。

21. 館內人才培育與專業提升

- (1) 館際交流：規劃實地交流計畫，與國內外美術館互訪、參與研習課程與業務觀摩等，促進知識共享與資源連結。
- (2) 藝術行政座談：邀請學者與實務工作者分享管理經驗，提升館員藝術行政實務與政策敏感度。
- (3) 藝文田野調查：深入地方，了解在地創作脈動與緣由，作為策展與教育推廣的重要參考。
- (4) 研究發表：鼓勵館員書寫，提供館內發表平台，並推動參與國內外學術研討會。

四、115 年度自籌收入預估與運用計畫

業務部門	業務項目	預計收入 (千元)	說明	資金 運用規劃
研究 典藏 部	典藏品圖檔 使用收入	15	授權館外典藏品作品圖像	出版編輯印 製、典藏設 備維護、美 科中心耗材 使用
	美術科學研 究中心委託 修復收入	6,480	接受館外單位委託之作品修復案	
	科學檢測分 析委託收入	10	接受館外單位委託之科學檢測分 析案	
	出版圖書銷 售收入	310	販售典藏研究相關出版品	
展覽 企劃 部	展覽圖錄 出版收入	50	展覽圖錄專刊出版品收入	文宣品印製
教育 推廣 部	藝術教育推 廣活動收入	820	辦理夏令營隊、工作坊、走讀活 動，配合展覽主題之藝術體驗創 作活動等。	藝術教育、 跨界展演、 觀眾服務等 活動
	跨界展演 活動收入	610	辦理跨領域之文化藝術展演活 動，搭配節慶及議題性藝術教育 活動等。	
	學校團體體 驗活動	15	辦理學校團體藝術體驗及創作相 關課程	
	導覽服務收 入	200	辦理定時及團體預約導覽服務。	
資源 開發 部	收費制 會員招收 及募款	7,000	本館會員分為「線上會員」與 「認同會員」，前者目標為收集 資訊，作為消費者分析與直接行 銷之資料來源；後者則屬贊助性 質，以「南美館之友」形式成為 本館認同會員，並由本館提供會 員專屬服務與回饋。贊助金額新 台幣 1,000 元/次為最低會員資格	展覽運用、 行銷宣傳、 經營銷售
	異業合作等 收入	1,000	針對本館特展進行各項異業合作 洽談	
	文創商品	2,600	主題活動系列商品品項規劃、授	

	開發銷售		權、量產、銷售，月均約 15~20 萬	
	委外空間 權利金收入	350	1. 1 館委外空間固定權利金 2. 1 館委外空間變動權利金	
	場地租借收入	500	針對本館年度各項活動、外部廠商租借場地、商業拍攝等活動之收入	
行政管理部	1 館停車費收入	500	113 年 1 館停車費收入約 450 千元	館舍營運、停車場營運
	利息收入	50		
跨部門業務	門票收入	20,500	辦理門票銷售及參觀服務。	各檔展覽、服務提升計畫
合計		41,010(千元)		

五、115 年度各部門工作之經費預估與分配

工作計畫	摘要說明	目標	預期效益	預算(千元)			
				支出			收入
				經常門	資本門	自籌	
研究典藏部							
1. 藏品整飭、 庫房上架 前置作業 之勞務	處理新進典 藏品等，涵 蓋藏品盤 點、搬遷、 整飭、上 架、空間移 動或租用、 無酸耗材 等。	搬遷 400 件、 整飭約計 200 件	有助於健全藏 品保存維護與 管理	120	0	580	0
2. 完善典藏 品展相	多數捐贈入 藏的作品框 損或無裝裱 (框)，需裝 裱、製框等 方能展出	至少完成 20 件	更便於館內外 借展	30	0	190	0
3. 美術品典 藏暨審議	重點收藏與 臺南文化歷 史脈絡關 聯、具臺灣 美術史重要 性作品、本 館展出且具 藝術家創作 指標性、有 助於本館未 來發展之作 品	1. 辦理藏品訪 視、審議、 包裝運輸等 2. 年度典藏 品保險 3. 典藏品圖 檔拍攝等	豐富本館典 藏、建立具臺 南美術主體性 的論述	250	0	650	15
4. 美術科學 研究中心	作品修護專 案執行、典 藏品製框及	1. 修護典藏 品至少 10 件 2. 館外委託 收費作品 修護至少	修護、維護本 館典藏品；接 受外部委託修	250	0	1,250	6,480

工作計畫	摘要說明	目標	預期效益	預算(千元)			
				支出			收入
				經常門	資本門	自籌	
修護執行	製作保存盒等耗材	2 件 3. 無酸保護盒、畫框製作等	護，增加本館營收				
5. 科學檢測分析合作	培育藝術品科學分析與研究人才、MOU 專案合作、設備借用增加使用效能等	與南藝大、文資中心、文資研究室等單位合作	累積藝術材料史資料、為未來修護展累積展覽素材	12	0	48	10
6. 美術史推廣類圖書編印	發行典藏相關藝術家出版品、推廣民眾對在地藝術家的認識、館內外即時藝文新訊	發行藝術推廣雜誌與報紙	推廣臺灣美術史與藝術品修護	105	0	1,995	290
7. 學術研究出版編印	美學研究出版品稿費、審查費、設計及印刷、郵寄、行銷等	改版美學半年刊 1 年 2 刊	強化研究能量，提升本館學術及國際能見度	50	0	350	20
8. 藏品及業務推廣 (不販售)	典藏目錄、年報、研討會活動手冊等設計、英譯、出版編印等	1. 2025 年報 中英文版(紙本印刷) 2. 2025 典藏目錄(數位及少數紙本輸出)	美術館年度成果展現	100	0	100	0
9. 臺灣藝文志研究計	深化以臺南為核心的臺灣美術史脈	委託館外專家辦理，至少 1 案	建構臺灣美術史，聯結國內外藝術發展	145	0	455	0

工作計畫	摘要說明	目標	預期效益	預算(千元)			
				支出			收入
				經常門	資本門	自籌	
畫	絡梳理						
10. 圖書資源 中心	其他單位捐贈及業務所需購置之圖書、期刊、防盜系統、編目工時人員等	空間年度使用達 3,000 人次以上	作為研究、策展資源並供民眾閱覽	25	0	75	0
11. 典藏展覽 策辦及維 運	典藏作品常設展覽更新	典藏品常設展覽 1 檔	展現研究及典藏能量	240	0	1,520	0
12. 專題研討 會或專業 工作坊	美術館專業研討會或工作坊	至少 1 場	深化藝術研究及交流	160	0	540	0
13. 教育訓練	修護師職業安全訓練(防輻等)、人員參與各項專業培訓	參與專業課程培訓至少 4 場	提升業務專業知能, 促進國際交流視野	13	0	17	0
14. 公共藝術 作品維護	作品搬運、維護、清潔、保險	1. 年度維護 2. 公共藝術品保險	維護本館公共藝術作品最佳展現	0	0	50	0
15. 美科中心 及庫房設 施維護及 軟體	耗材購置、系統維護、庫房內部貨梯保養等	設備軟體及監測系統雲端租用等	維持庫房及美科中心等空間設備正常運作	0	0	20	0
小計				1,500	0	7,840	6,815

工作計畫	摘要說明	目標	預期效益	預算(千元)			
				支出			收入
				經常門	資本門	自籌	
展覽企劃部							
1. 主題策展	1. 策畫或承辦臺南重要藝術家個展 2. 當代議題策展 3. 策畫或承辦貼近生活之藝術展覽 4. 策辦具國際交流性質展覽	相關臺南美術/當代視野/生活美學/國際交流展覽至少策辦6檔	1. 推廣臺灣與臺南在地藝術家，強化地方認同 2. 回應當代社會多元聲音與思潮，透過當代藝術議題與社會對話，推廣相關人文藝術教育 3. 藝術普及生活化，擴大民眾入館參觀 4. 導入國外資源，突顯國際與在地連結	12,000	0	2000	50
2. 後續年度展覽籌備	1. 後續年度展覽籌備、差旅洽談等事宜 2. 大型展覽籌備，預算逐年編列 3. 國際展規格展覽設備更新與展覽室歲修計畫	次年展覽前期研究、策展籌備	提前布署來年展覽，除攤提展覽該年度辦理經費、優化展覽品質效益外，亦可資源整合洽談相關贊助募款提早運作行銷計畫	610	0	340	0
小計				12,610	0	2,340	50

工作計畫	摘要說明	目標	預期效益	預算(千元)			
				支出			收入
				經常門	資本門	自籌	
教育推廣部							
1. 服務提升計畫	觀眾購票及參觀導覽等服務，志工隊隊務及差勤系統營運管理，志工招募、培訓、活動、福利等	1. 設置或修訂告示、指引，配合重點展覽與活動強化指標系統功能 2. 票務及服務人力委外採購1案及現場服務營運管理 3. 館舍簡介及票券印製、觀眾服務所需設施 4. 票務系統維護管理及票務推廣 5. 志工招募1場、培訓20場、考核2場、會議4場、活動3場、制服、福利、設施等及志工服務 6. 志工隊務及志工差勤系統維護與管理 7. 外賓及團體參觀導覽行程安排及服務 8. 觀眾研究1份	1. 了解觀眾特性，營造友善參觀環境及提升整體服務品質 2. 提升志工團隊營運效率及服務向心力	825	0	4,286	20,700

工作計畫	摘要說明	目標	預期效益	預算(千元)			
				支出			收入
				經常門	資本門	自籌	
2. 藝術教育活動計畫	依分齡、共融及文化平權、文化近用，推動年度常態性藝術教育活動，配合展覽議題訂定主題性藝術教育活動	1. 冬、夏令營隊、工作坊、走讀等活動 12 場 2. 配合展覽主題之藝術講座、系列講堂、藝術體驗活動 20 場	提升各觀眾族群藝術參與，推動藝術生活化，建立活動品牌效益	330	0	680	820
3. 跨界展演及活動計畫	連結藝術領域合作夥伴，拓展美術館參與族群及藝術教育活動之多元性	1. 跨領域之文化藝術展演活動 5 場 2. 搭配節慶及議題性藝術教育活動 6 場 3. 結合在地文化與歷史、時事之藝術推廣活動 1 場	推廣本館多元藝術內涵，融入文化與生活主題，創新跨界展演模式，深化生活美感體驗，帶動城市文化活力	328	0	555	610
4. 產學合作及館際交流計畫	加入國內博物館組織，與各級學校合作教育活動，提供實習及服務學習，深植藝術紮根	1. 加入國內博物館組織 1 案 2. 各級學校課程與教案合作及學校團體參訪體驗活動 5 場 3. 提供大專院校學生實習輔導 7 人、高中以上學生假日服務學習 15 人次	促進館際交流合作，傳遞美術館專業知識，培育美術館人力資源	11	0	10	15

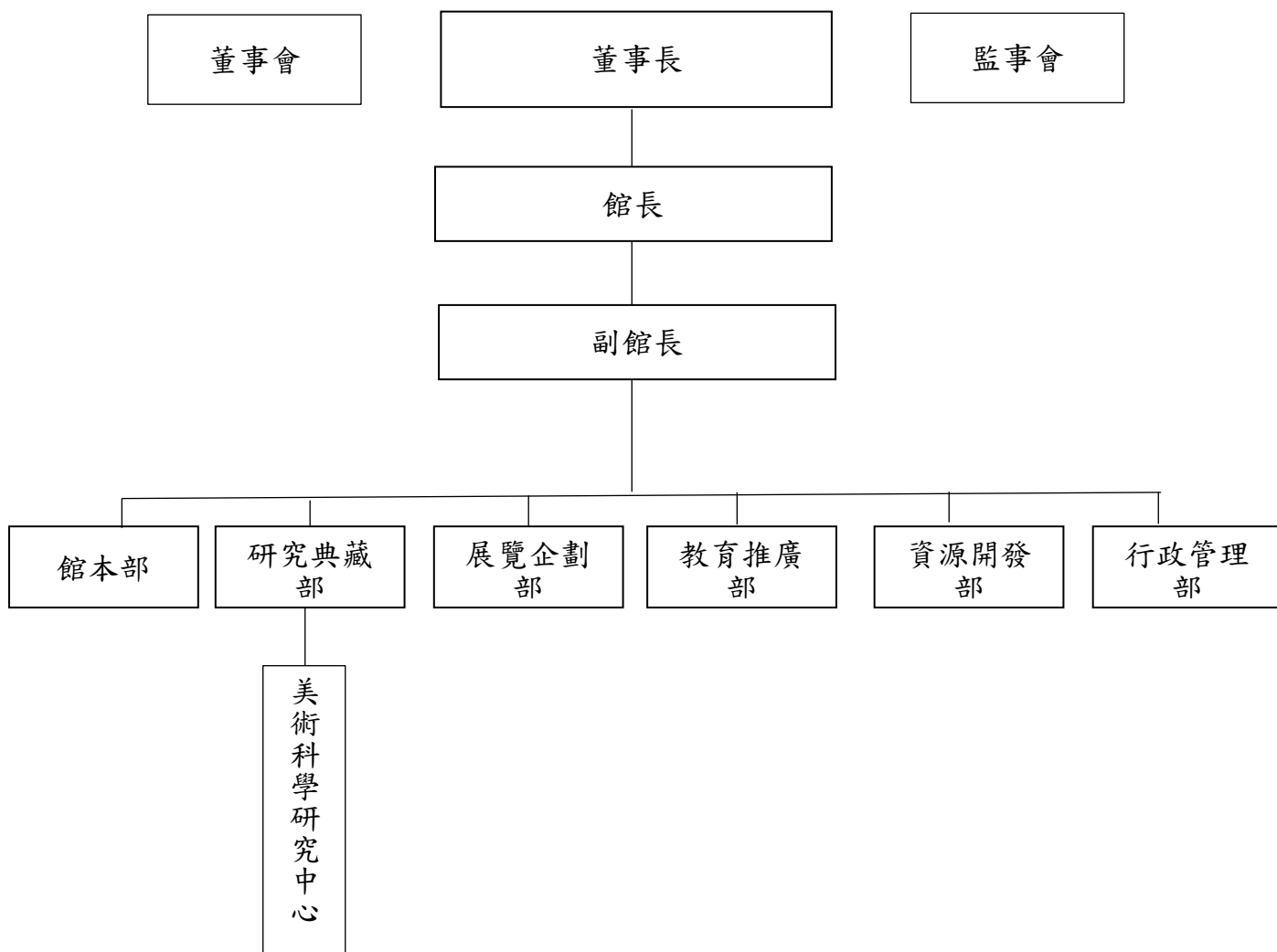
工作計畫	摘要說明	目標	預期效益	預算(千元)			
				支出			收入
				經常門	資本門	自籌	
5. 進修教育訓練	提升內部人員專業能力	人員參與藝術教育及管理相關研訓、工作坊、會議等活動 8 人次	提升藝術教育、文化平權及藝術管理專業知能	36	0	0	0
小計				1,530	0	5,531	22,145
資源開發部							
1. 行銷宣傳廣宣	辦理行銷宣傳廣宣	展覽活動資訊露出： 1. 廣播 5 檔 2. 線上美術館等影音宣傳製作 20 檔 3. 社群經營增加粉絲數 5%	傳遞展覽活動資訊提升本館能見度	600	1,500	1,000	1,000
2. 展覽記者會	搭配展覽辦理主題活動記者會	針對至少 5 檔展覽辦理記者會	擴散展覽宣傳效應	700	0	0	
3. 現場銷售及網路商店行銷管理經營	開發典藏圖像文創商品拓展出版品、寄售代銷及自營商品量產執行	1. 代銷商品 60 項 2. 自營商品 10 項	多元便捷提供文創商品購買管道，靈活行銷，提升本館自籌並逐年提升授權數量	0	0	1,200 300	2,600
4. 商業空間之委外廠商管理、典藏品授權洽談及商品化規劃	確立複合式藝術書店及餐廳等商業空間營運管理機制，及商品生產授權品項規劃	固定權利金、變動權利金等各項授權金業績目標 35 萬	整合本館商業空間，連結生活機能，拓展審美體驗，使資源共享增值加乘	150	0	50	350

工作計畫	摘要說明	目標	預期效益	預算(千元)			
				支出			收入
				經常門	資本門	自籌	
5. 會員經營	配合特展主題宣傳等相關活動，拉近贊助會員距離	辦理3場體驗或特展專場相關活動	提升本館會員價值體驗，促進捐贈自籌	450	0	0	7,000
6. 場地租借及商業攝影	本館年度各項活動、外部廠商租借場地、商業拍攝等活動	1. 場地租借 40場 2. 各項拍攝 60場	以合辦或協辦方式辦理場地租借及相關商業租借，商業攝影業務，資源共享促進自籌能力	100	0	100	500
小計				2,000	1,500	2,650	11,450
行政管理部							
1. 館舍營運管理委外維護	1. 機電、空調設施維護管理 2. 中央監控系統維護保養 3. 館舍進出管制與保全人力 4. 電梯、手扶梯保養檢測 5. 館舍清潔及園藝養護人力 6. 1館停車場營運管理人力	1. 辦理各項機電設施、系統檢測保養及專業服務 2. 停車場年度營收達50萬元以上	確保館舍安全，行政執行效率，落實組織管理，提升服務品質	2,930	0	9,940	500

工作計畫	摘要說明	目標	預期效益	預算(千元)			
				支出			收入
				經常門	資本門	自籌	
2. 基礎館舍硬體設施維護、修繕及調整	1. 館舍設備維護及修繕 2. 古蹟維護、檢測 3. 病媒蚊防治 4. 節能變頻控制 5. 建築物公共安全申報	1.1 館古蹟維護檢測 1 次 2. 病媒蚊防治作業 3 次 3. 建築物公共安全申報 4. 空氣品質申報	減輕設備損壞及能源消耗，提升設備運轉效能，維持設施正常運轉品質，營造完善場域環境	1,220	1,635	2,640	0
3. 資訊、通訊設備及系統建置維護	1. 公務作業系統管理 2. 文書、設計、工程等系統軟體 3. 資訊機房管理 4. 電腦、電郵、資安、備份、網路維護等資訊設備及系統維運 5. 官方網站改版暨多語系平台建置	1. 資通安全(C級公務機關)ISMS 系統維運 2. 辦理資通安全相關研習課程 1 場	維持公務效率運作，強化資訊及檔案安全	0	865	4,049	0
4. 行政管理及總務運作	1. 消防自衛編組訓練 2. 董監事會務 3. 採購及評選業務 4. 保險及稅	1. 辦理年度消防訓練 2 次及消防申報 2. 辦理採購相關研習 1 場 3. 辦理館舍公共意外責任	維繫行政運作，確保館舍安全，提升行政執行效率及管理品質	8,381	0	1,416	50

工作計畫	摘要說明	目標	預期效益	預算(千元)			
				支出			收入
				經常門	資本門	自籌	
	務 5. 檔案管理 維護 6. 水電、電 信、公務 車輛、總 務管理	險、建築物 火險等					
小計				12,531	2,500	18,045	550
館本部							
1. 人員進用	增補編制內 員額	預定正式員額 60人	極大化人力運 用效能，提升 專業核心能力	45,028	0	2,790	0
2. 館務綜合 事務	綜理館務運 作發展及相 關行政事務	策動督導並協 調各部門業務 執行	促進館務營運 執行效能	801	0	2,342	0
小計				45,829	0	5,132	0
				76,000	4,000	41,538	41,010
總計				80,000		註：自 籌部分 含資本 門 1,500 千元， 經常門 為 40,038 千元。	

六、115 年度人力組織與編制



職稱	館長	副館長	研究員	主任/ 副 研究員	資深 工程師	專員	展場規 劃師/ 設計師	工 程 師	組 員
小計	1	1	8		1	22	3	1	23

註：年度正式員額共計 60 名。

七、115 年預定活動期程規劃

教育推廣活動／主題推廣活動		
1月	志工考核	展覽主題
2月	影像展-開幕記者會	藝術教育推廣活動
3月	志工表揚大會	展覽主題藝術教育 推廣活動
		隨波逐潮展記者會
4月	典藏作品常設展開展	
	展覽主題	
	普普藝術展記者會	兒童節系列活動
5月	母親節 系列活動	展覽主題
		世界博物館日 藝術教育推廣活動
6月	展覽主題藝術教育推廣活動	居住正義展記者會
7月	暑期藝術 營隊	美術研討會
8月		展覽主題 藝術教育推廣活動
9月	展覽主題	前導活動
10月	志工見學參訪	藝術教育
11月	南美立方派對	推廣
12月		活動 節慶系列活動

註：表列為預計主要活動，視實際執行情形調整

八、115 年展覽預定檔期規劃

館舍樓層	展覽室 (1館)	1月	2月	3月	4月	5月	6月	7月	8月	9月	10月	11月	12月
1館1樓	A	114年展覽		影像展 02.10(二)-05.31(日)				日本熊本美術館/台灣當代藝術交流預展 06.16(二)-09.27(日)				雙年展 10.20(二)-116.02	
	工作坊												
	中央廊道												
	1樓古蹟棟	原臺南警察署及梅澤捨次郎 1月下旬-常設展											
1館2樓	B	114年展覽		隨波逐潮 03.31(二)-07.26(日)					雙年展 08.18(二)-116.02				
	C-F												
	G	114年展覽		普普藝術 04.14(二)-08.30(日)					雙年展 09.22(二)-116.02				
	H												
	I	「創·銀鈴」共學體驗區											
	J												

註：表列為預計檔期，視實際執行情形滾動式修正調整