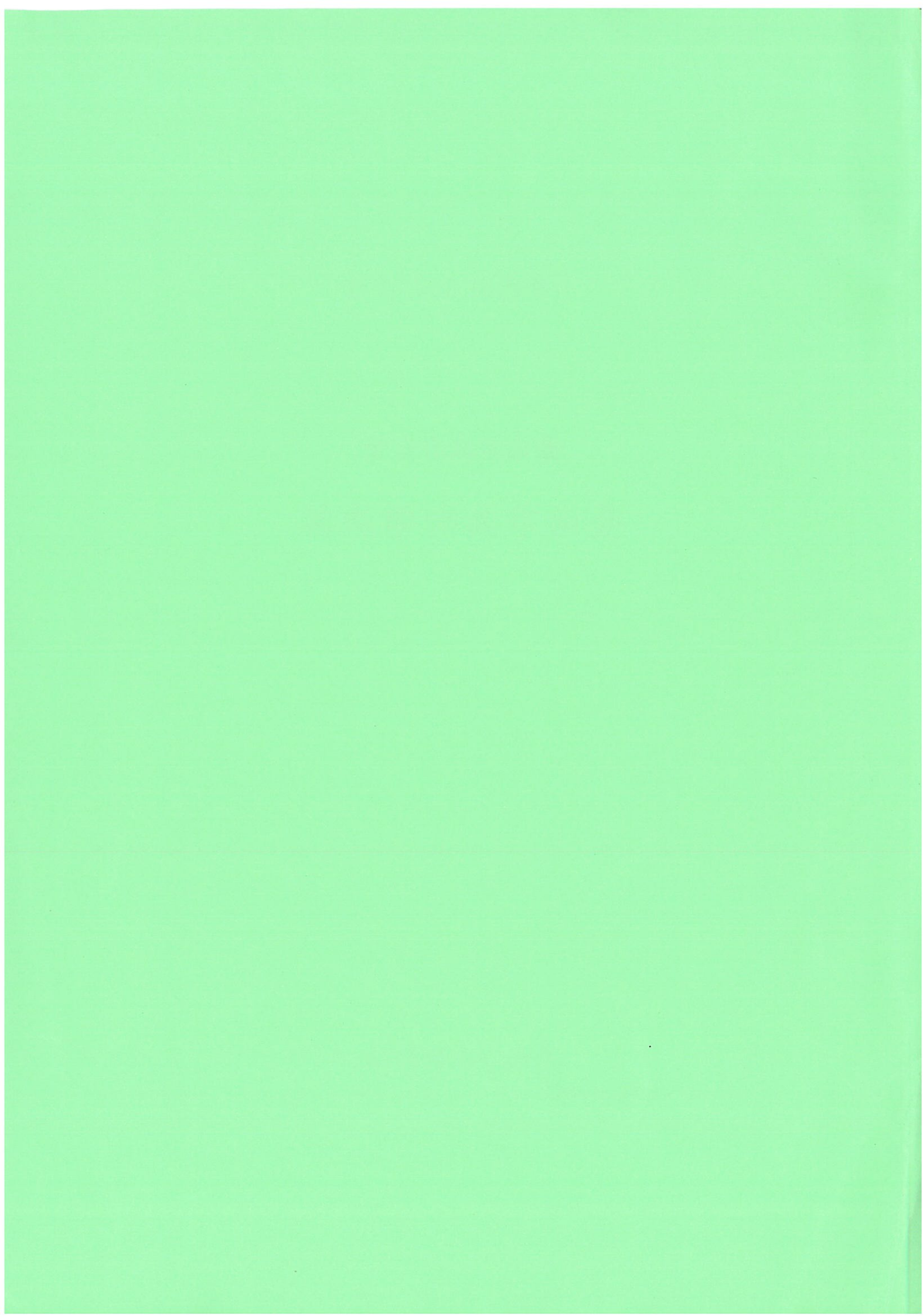


中華民國 107 年度

臺南市政府監督

# 臺南市美術館決算

臺南市美術館編



## 臺南市美術館

## 目次

中華民國107年度

一、總說明.....	1~44
二、主要表	
(一)收支決算表.....	45
(二)餘絀撥補決算表.....	46
(三)現金流量決算表.....	47
(四)平衡表.....	48
三、明細表	
(一)收入明細表.....	49~53
(二)成本(或費用)明細表.....	54~57
(三)固定資產建設改良擴充明細表.....	58
(四)資產折舊明細表.....	60~62
四、參考表	
(一)主要營運項目執行績效摘要表.....	63
(二)員工人數彙計表.....	64
(三)用人費用彙計表.....	65
(四)各項費用彙計表.....	66
(五)公務車輛明細表.....	67





# 臺南市美術館

## 總 說 明

### 中華民國107年度

#### 壹、概況

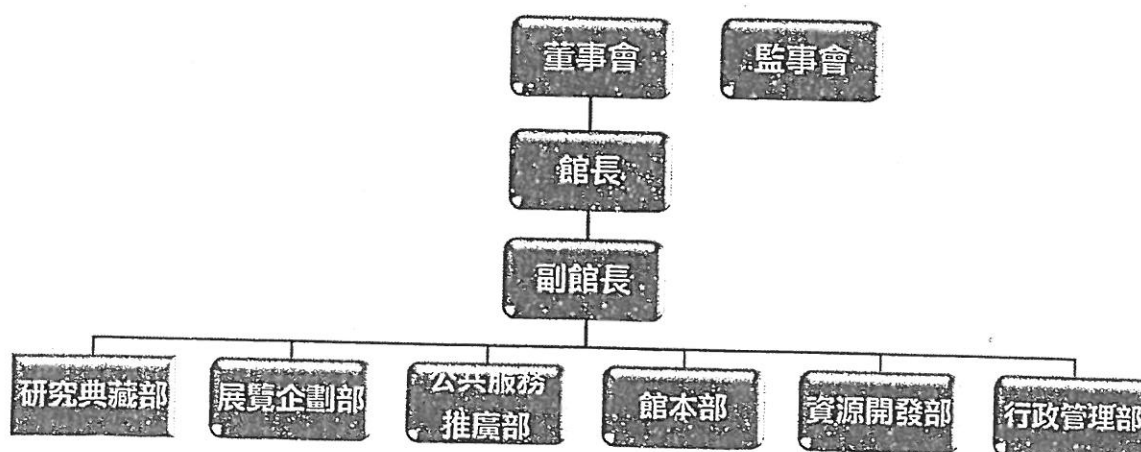
##### 一、設立依據

依據文化部105年11月2日文源字第1053029850號函同意本館設立行政法人，另「臺南市美術館設置自治條例」依臺南市政府府文人字第1060155306號令訂於106年2月9日施行。

##### 二、設立宗旨

以文化首都定位的臺南市坐擁深度的藝術文化，在臺灣美術史的發展中，臺南地區前輩美術家如廖繼春、郭柏川、顏水龍等更居重要地位，且當代藝術家更積極活躍；但長久以來卻未能有一座兼具國家水準及地方文化特色的美術館，以展現、保存臺南美術資產，為更有系統地整理、組織既有豐富資源，開拓多元美術人才，做為市民終身學習與學校教學利用之場所，故辦理本美術館之設置。

##### 三、組織概況



## 貳、年度營運(業務)計畫之執行成果

107 年度營運計畫之執行成果說明如下：

工作計畫 名稱	重要計畫項 目	實施內容	辦理情形	
			已完成或未 完成之說明	因應改 善措施
研究典藏	一、美術典 藏購置	<p>本館典藏標的著重於臺灣美術前輩藝術家，以及活躍於大臺南各媒材類別藝術家之作品，在當代藝術方面藉由關注臺南新藝獎平台嶄露頭角的藝術家，發掘其未來具發展潛力之藝術作品；在文化部前瞻基礎建設計畫補助規劃期程三年主題式蒐購，本年度以「民藝活化」為題出發，側重臺南地區民間藝術或工藝作品。</p> <p>在研究資料普查、展覽走訪、藝術博覽會探勘及實際拜訪藝術家、藝術家家屬及藏家後，以品項佳且具創作者階段代表性作品做為蒐購提報項目，並經年度各媒材典藏委員以書面審閱與原件審查兩階段作為本館最終入藏決定。綜觀本年典藏購置作品橫跨 7 項媒材，其中包含：油畫作品 6 件、複合媒材作品 1 件、膠彩作品 1 件、水墨作品 5 件、雕塑作品 1 件、陶藝作品 1 件、攝影作品 8 組件，總計 24 組件。</p>	已完成	
	二、典藏品 運輸保 險	運輸保險項目包含常態性保險、典藏品年度保險、美術品典藏購置收退件運輸及保險、國內捐贈審查藝術品運輸及保	已完成	

工作計畫 名稱	重要計畫項 目	實施內容	辦理情形	
			已完成或未 完成之說明	因應改 善措施
		<p>險、海外捐贈審查藝術品運輸及保險。107 年度典藏品保險以實際價值為保額，辦理非移動常置型儲存作品之藝術品綜合保險；美術品典藏購置收件包裝運輸項目為業經典藏委員書面審查通過，預計原件審查之購置標的，如未通過則原件奉還，保險範圍為運輸路段至起訖點之牆對牆保險，本年度共辦理 2 次收退件運輸及保險。</p> <p>海內外藝術品所有權人認同本館典藏理念並符合本館典藏範圍者，且為捐贈質量兼具者以專案執行相關運輸及保險，本年度辦理吳郭為美女士捐贈郭柏川文物及沈秀真女士捐贈沈哲哉文物等 2 次海內外運輸保險專案，皆在平穩加固安全狀態完成運輸作業。</p>		
	三、藏品圖像數位攝影	<p>為深化詮釋資料及後續相關應用，有關藝術家生平、創作風格、文獻整理、文物檔案建置內容數位化，特委託專家、學者進行資料蒐集、內容研究及分析詮釋，以深入淺出之研究產出轉化為與觀眾平易近人的溝通素材。本年度委託國立屏東大學視覺藝術學系黃冬富教授主持「日治時期官辦美展臺南在地藝術家（含臺籍、日籍）」（第一期）；委託元智大學藝術與設計學系龔詩文</p>	已完成	

工作計畫 名稱	重要計畫項 目	實施內容	辦理情形	
			已完成或未 完成之說明	因應改 善措施
		<p>副教授執行「臺南藝術家沈哲哉調查及研究計畫」；委託美術史研究學者呂松穎博士執行「臺南藝術家許武勇調查及研究計畫」，相關成果呈現於本館典藏常設展：〈藝術家專室〉。</p> <p>多項業務與典藏數位圖像有關，如：數位典藏、圖錄出版、圖像授權、展示輸出、公關宣傳等項目，皆需高規格、具品質之數位圖像檔案。考量典藏數位化之必要性與急迫性，配合重要工作項目期程本年度拍攝 8,000 萬畫素高階藏品圖像數位化總計 47 件。</p>		
	四、修復室專業耗材及貴重儀器設備購置	<p>針對日常典藏維護用品、修復室專業耗材及貴重儀器設備購置情形如下：</p> <p>1. 日常典藏業務所需工具材料原預定購置「修護材料」項目，因應修復室硬體空間設備建置未臻完善，零散之修復用具、耗材無法妥當放置，更改為購置日常典藏業務所需之工具材料。</p> <p>工具設備類：溫溼度記錄器、藏品進出檢視登錄作業用附輪桌、手推式台秤、無 UV 可調色溫燈具、UV 手電筒、維護作業用推車、平板推車、吸塵器、電動螺絲起子、包裝材料捲軸架、掛畫樓梯車、庫房外鞋櫃、滑輪</p>	已完成	



工作計畫 名稱	重要計畫項 目	實施內容	辦理情形	
			已完成或未 完成之說明	因應改 善措施
		<p>整理箱、庫房內附輪三層工具車等。</p> <p>耗材類：腳踏黏墊、黏蟲屋、防塵口罩、手套、除塵毛刷、防霉貼片、門縫檔板等。</p> <p>2. 無酸保護材</p> <p>購置無酸性包裝紙、雙面氣泡布、舒美布等，供應典藏品蒐購作業、空間移置所需。另配合作品盤點搬遷作業，衡量購置所需之長時間儲放、接觸作品的無酸卡紙、手工紙等非一般包裝保護材。</p> <p>3. 修復工具設備</p> <p>(1)107 年底確定將南門路側 1-1 典藏庫變更為美術科學研究中心後，已請建築事務所進行電壓、給排水、排氣等管線規劃及流理臺、純水機、收納櫃、化學藥品櫃、洗畫槽、軌道式燈具和電纜、抽風設備等硬體設備配置。</p> <p>(2)今年度已購置設備為氮氣絕氧除蟲車、文物專用低透氧膜、手持式直熱封口機，因應藏品盤點搬遷後整飭作業需求。另購置附輪畫架、移動式氣體淨化機、修復用加熱設備、活動式修復作業工具櫃、修復用吸塵器等，以供應現階段進行簡易修復工作。</p> <p>(3)貴重儀器設備購置部</p>		

工作計畫 名稱	重要計畫項 目	實施內容	辦理情形	
			已完成或未 完成之說明	因應改 善措施
	五、開館特 輯與展 覽圖錄 編印	<p>分，已採購手持式 XRF 元素分析儀、可移動式 FTIR 光譜分析儀、色差檢測光譜儀、影像密度檢測儀器、分光輻射照度計、文物紀實數位影像紀錄相關設備（含中高階相機、鏡頭、標準色燈、燈罩、色卡等），以及四合一環境即時監測器 2 台。</p> <p>1. 開館特輯： 為配合 108 年 1 月 27 日臺南市美術館開館，預定進行臺南市美術館建館歷程與活動相關之出版計畫。臺南市美術館作為臺灣第一座行政法人美術館，期許以專業追求卓越，建構美術館在新時代的新形象。出版「開館特輯：美讚臺南」旨在彙整、紀錄與撰寫 99 年至 107 年建館籌備過程中無數人的心血與期盼，為臺南市美術館紮根於臺南，繆力於近現代與當代美術獲得均衡發展，兒童、青少年到老年人皆樂於參訪的全民美術館作一見證。</p> <p>107 年 4 月至 8 月共召開七次館史編纂會議，逐次進行內容目次與體例確認，由各部門提供使命、執行工作、甘苦談、未來期許等相關內文與圖檔，經研典部門辦理收稿、校對、打樣與 ISBN 版</p>	已完成	

工作計畫 名稱	重要計畫項 目	實施內容	辦理情形	
			已完成或未 完成之說明	因應改 善措施
		<p>權申請，預定於108年1月25日完成印刷出版。</p> <p>2. 開館展覽圖錄：</p> <p>配合開館兩大展覽「府城榮光—1 館開館展」與「臺灣禮讚—2 館開館展」，籌備出版相關展覽圖錄，內容分別以展覽名稱為題，以文字圖檔呈現展覽策展論述、作品介紹、藝術家資料。「府城榮光—1 館開館展」目標在展現臺灣文化特色、梳理府城發展與藝術脈絡並建立以臺灣為主體的亞洲藝術史。「臺灣禮讚—2 館開館展」透過1920至1970年代間出生，156位臺灣藝術家的作品，探討臺灣藝術的近現代與當代表現。兩項展覽圖錄預定將於108年1月25日完成印刷出版。</p>		
	六、出版品 編印	<p>1. 覓南美〉雙月刊：</p> <p>本刊原規劃於107年12月出版，因應開館日期延後改為108年2月出版。〈覓南美〉是一本嘗試將日常文化與藝術家生活融合為一的雙月刊，旨在讓人易於了解、樂於閱讀，將美術融入現實生活中，讓藝術家褪去神秘色彩。創刊號將以最早倡議臺南成立美術館的郭柏川為主題，預計發行2000本。</p>	已完成	

工作計畫 名稱	重要計畫項 目	實施內容	辦理情形	
			已完成或未 完成之說明	因應改 善措施
		2. 籌備〈The Journal of Asian Arts & Aesthetics〉(亞洲藝術與美學)英文館刊。本案委由國際美學家仲間裕子(日本立命館大學產業社會學部現代社會學科教授),於107年進行邀稿及前置籌備,預計於108年上半年起以英文出版,發行電子及紙本半年刊。		
	七、藝術圖書資源中心營運籌備	<p>為加強臺南市美術館針對美術史、博物館學、修復檢測科學之研究資料,建構藝術圖書資源中心。107年即針對其空間規劃與圖書資料擺放,洽詢圖書管理與圖書櫃架規劃之專家學者,在有限的館舍空間中使書籍有最大容量的擺設方式,並以打造適合閱讀氛圍的資源中心為目標。</p> <p>本館107年共購買新出版中文書籍共630餘本,捐贈之中文書籍有1600餘本;購買新出版外文書籍共100餘本,捐贈外文書籍50餘本,期刊約有50種之多。本館於107年與歷史博物締結合作館關係,並受捐贈2萬多本藏書。此外,亦建置了本館專屬圖書管理系統,可針對藝術書籍進行更細緻的分類管理,使館員借閱藝術書籍更為容易。本館空間雖甫初步建置完成,但已累積相當可觀的書籍數量,足夠提供</p>	已完成	



工作計畫 名稱	重要計畫項 目	實施內容	辦理情形	
			已完成或未 完成之說明	因應改 善措施
		<p>一定程度之藝術研究。</p> <p>藝術圖書資源中心除了實體書籍之外，亦增加日治時期臺灣日日新報電子資料庫、臺灣碩博士論文與學術期刊資料庫、西文電子資料庫等，使南美館在設立初期即能擁有最新的研究資料，及多樣化的研究資源，並可即時與國際研究進行接軌。</p> <p>未來本館藝術圖書資源中心除針對舊有藏書加工編目之外，將依照其書籍類別進行相關櫃架位編排，以及稀有藏書或展覽用書的蒐羅和展示，增加藝文類電子資料庫，使臺南市美術館成為南部重要的藝術藏書所在地。</p>		
	八、典藏常 設展藝 術家專 室籌備	<p>為譜寫在地藝術發展脈絡、純煉臺灣美學特色，南美館以關注前輩藝術家歷史貢獻為宗旨，成立「藝術家專室」，並策辦首檔展覽〈南薰藝韻〉，向世人引見陳澄波、郭柏川、許武勇及沈哲哉，藉由梳理他們對於現代繪畫的探索，乃至東西方藝術互用與自身文化底蘊結合的內化過程，定義其對地方斯土的重要性。</p> <p>由策展論述規劃出最適合展場與企劃精神的設計調性與空間氛圍，針對四位藝術家精選出代表性的典藏與寄藏作品，用以體現其藝術創作歷程</p>	已完成	

工作計畫 名稱	重要計畫項 目	實施內容	辦理情形	
			已完成或未 完成之說明	因應改 善措施
		的起伏跌宕和邁向純熟精粹之路。最終決定出陳澄波作品 10 件、郭柏川作品 7 件、許武勇作品 8 件、沈哲哉作品 9 件。		
展覽企劃	一、相挺：典藏捐贈展	<p>本館 1 館試營運展覽特別以「相挺」為主題，展示本館捐贈典藏品，意味一座美術館興建過程的背後，藉由許多熱心的收藏家、藝術家及其家屬對於本館無私的支持，共同建構起一座美術館的豐富資產。美術館核心工作為典藏、展示、研究及推廣等面向。然而，對於新建館舍而言，典藏必須透過歲月的不斷累積，才能產生具體成果，故而新建館舍的典藏品數量，往往成為最弱的一環。</p> <p>本館自賴前市長清德先生任內發動籌備起，即逐年編列預算購藏作品。為了豐富館藏，本館接受外部捐贈，其中大量捐贈是由籌備會召集人陳輝東先生（現任董事長）四處奔波、鼓勵畫家及其家屬捐贈，方能有今日可觀之處。此外，異國友情的連結，則有日本小林平一家屬捐贈大批顏水龍作品。這些無私捐贈者的作品包括油畫、水彩、素描、膠彩、版畫、複合媒材、水墨、書法、攝影、立體等類別，經過數年發展與逐年編列預算的購藏，逐步奠定本館館藏的</p>	已完成	

工作計畫 名稱	重要計畫項 目	實施內容	辦理情形	
			已完成或未 完成之說明	因應改 善措施
		<p>基礎。</p> <p>「積沙足以成塔，壘石可建長城」，這批捐贈作品乃是一群熱愛美術、希望延續臺灣文化的人，不斷辛苦堆砌起來的豐碩成果。為了典藏捐贈與蒐購作品，本館除了興建典藏庫房外，特別成立「美術科學研究中心」，肩負起檢測、修復、跨域研究的任務。謹以誠摯的謝意，感謝對本館情義相挺的藏家、藝術家及其家屬，希望藉由「相挺：典藏捐贈展」表達本館的敬意外，也希望能夠喚起更多人對於美術保存與捐贈的意識。</p> <p>本展籌備階段以館藏捐贈品為主軸進行選件，對所有捐贈者作品進行系統式檢視規畫展覽。展覽計畫分別於107年4月10日、17日通過館內審查及外部審查。因展覽籌備期間，美術館尚於建置階段，作品暫存於臺南文化中心、新營文化中心、柳營庫房等三處，為了解作品存放位置、條件是否適合展出，館員提前至各庫房進行作品狀況檢視。後續執行階段辦理主視覺設計、展場設計，建置木作展牆、展台，執行作品裱框、運輸、佈展及宣傳品印刷。二期擬定計劃。</p>		
	二、修復記事：典	本展是首檔以館藏作品修復為主題的大型展覽，內容橫跨40	已完成	

工作計畫 名稱	重要計畫項 目	實施內容	辦理情形	
			已完成或未 完成之說明	因應改 善措施
	藏修復 展	<p>年代由小早川篤四郎、顏水龍、方昭然所繪之〈台灣歷史畫系列〉、林智信的長幅版畫〈迎親圖〉及李明禮的〈台灣人文景觀畫系列〉作品。展名「修復記事：典藏修復展」隱喻了觀賞作品的過程中，每個人想看的與看見的並不盡相同。修復師因看見了作品的劣化情況，而透過科學儀器探索其不為人知的真相。在繁複而細膩的修復過程中，步步揭開其神秘面紗。因此，本展區分為起步(Start)、探索/發現(Explore &amp; Discover)、工法/心法(Technique &amp; Soul)與修復/重繪(Conservation &amp; Restoration)四個展區。</p> <p>第一展區「起步」讓觀眾初步了解修復的四大原則、辨識劣化作品局部的實際樣貌及修復的目的，同時認知詳實紀錄的重要性，為修復作品過程中建立一項重要的考證依據。第二展區「探索/發現」展示作品在一般可見光照情形下的狀況，以及透過科學器材檢測下的樣貌，分析修復師在施作過程中，所需拿捏修復的程度。科學儀器的光是不可見的，但能讓原先畫面被覆蓋之處顯現出來；作品原本猶如隔了一層半透明的薄紗，卻也藉由修復師的雙手一一牽引出未知的一面。第三展區「工法</p>		



工作計畫 名稱	重要計畫項 目	實施內容	辦理情形	
			已完成或未 完成之說明	因應改 善措施
		<p>「心法」強調修復過程必備的職業精神「匠人之心」。此區以互動裝置讓觀眾體驗修復過程中，檢測與觀察所需的恆心與耐力。修復師除了需具備材料學、藝術史的專業知識之外，溫溼度控制、檢測、清洗、縫補、手繪、紀錄與裝裱技巧的使用也是修復工作重要的一環。最後一個展區「修復/重繪」乃是藉由以歷史為主題的繪畫作品，除了訴說作品表現的歷史觀點，也可以看到修復師在不同時代的修復思維，比對古今觀念的差異，反思「藝術家表現的『真實觀點』隨時間推移後還『真實』嗎？而修復師又如何決定修復作品到哪一個層次的『真實』？」此外，除了當前良好的科學檢測水平及修復技術之外，預防性的維護策略更是生活當中不可或缺的常識之一。透過展間的展示方式，讓觀眾親身感受燈光、溫溼度的控制及作品擺設方式的重要性，並設置工作坊讓觀眾進行實地操作，建立修復及預防性維護的概念與認知。</p> <p>1. 籌備階段：</p> <p>與研究典藏部攜手，挑選臺灣歷史風貌、禮俗記錄相關之畫作進行展出其修復成果，並初步規劃本展展示方式及展場動向。</p>		

工作計畫 名稱	重要計畫項 目	實施內容	辦理情形	
			已完成或未 完成之說明	因應改 善措施
	三、體趣－ 原臺南 警察署 建築修 復展	<p>2. 執行階段： 依本館所規畫之展覽內容進行作品包裝、運輸、布卸展及展示設計施作。</p> <p>3. 執行成果： 本展將『看見與想見』的修復過程分為起步（Start）、探索／發現（Explore &amp; Discover）、工法／心法（Technique &amp; Soul）與修復／重繪（Conservation &amp; Restoration）四個展區，搭配循序漸進的觀賞動線，讓觀眾體驗及探索修復過程的抉擇考量及心路歷程；經由作品布置方式及輸出圖像、文字內容，呈現每一階段的修復紀錄。</p> <p>不同場域會因本身歷史、時代、空間而產生各式各樣氛圍，影響人們身在其中的感受。原臺南警察署由原本負責社會治安的行政空間，轉變為陶冶藝術文化的展示空間，隨著功能的轉變，在修復的過程中也依需求進行部分調整。本展以建築主體為主角，帶領觀眾重新認識這棟建築，不再是從前警察或犯罪者進出的司法牢籠，而是一個開放給大眾、徜徉其中吸收交流藝術新知的自由空間。</p> <p>本展主題「體趣」一詞，引自〈宋書·范曄傳〉：「其中體趣，</p>	已完成	
	四、開館展 籌備		已完成	

工作計畫 名稱	重要計畫項 目	實施內容	辦理情形	
			已完成或未 完成之說明	因應改 善措施
		<p>言之不盡，弦外之意，虛響之音，不知所從而來」，意指事物中的意趣並非言所能及，其中意外生成的樂趣更是無窮盡。本展以建築「體」本身出發，剖析構成體的點、線、面三元素，敘說 1 館的故事，讓民眾認識建築、了解其時代意義。臺南市美術館 1 館不只延續歷史建築的生命，更承續最初臺南州立博物館的精神，歷經代表社會秩序威權中心的警察署身分後，以全民美術館的身分轉生，繼續在臺南這塊土地上作為培養大眾藝術涵養的場域，發揮教育功能。</p> <p>1. 府城榮光</p> <p>106 年第一次會議決議以「府城榮光&lt;-&gt;亞洲當代」作為展覽名稱，並以議題取代線性史觀的模式，利用「中心、城市、經典、常民、藝鄉」等 5 個子題連結臺南在地與亞洲各區。</p> <p>第二次會議為使展覽內容脈絡更為聚焦，作為一座紮根在地的美術館，決議以「府城榮光」作為展覽名稱，並以「城市」為主軸，開展不同面向的子題論述，進行相關作品選件。</p> <p>第三次會議決議在「府城榮光」展中探討府城傳統書畫，以及自 1990 年代起臺南在</p>		

工作計畫 名稱	重要計畫項 目	實施內容	辦理情形	
			已完成或未 完成之說明	因應改 善措施
	五、展覽硬 體設備 購置	<p>地藝術發展流變、都市發展、茶文化生活美學。會中亦討論透過大規模科技投影方式進行臺灣美術進程的再詮釋，然經多方評估分析，其製作成本佔開館展總預算比例過高，不符比例原則，因此暫緩執行。</p> <p>107年10月辦理作品借件聯繫、合約寄發及展覽設計製作採購案，12月因應展期延後，辦理後續相關契約變更，預定於108年1月27日開展。</p> <p>2. 臺灣禮讚</p> <p>籌備階段於107年7月31日召開諮詢會議，商議參展名單，9月6日完成展覽計畫書簽核，後續辦理借展協議書簽定及展出主題與布展規劃。10月至12月辦理作品包裝運輸及布卸展、展示設計製作、展間照明設備等採購案。10月15日作品完成取件運抵本館，12月因應展期延後修改相關契約變更，12月20日通過展示設計製作細部審查，預定於108年1月21日完成展覽施作、驗收，如期1月27日正式開展。</p> <p>107年展覽硬體設備購置，優先採購展覽布卸展機具如迷你堆高機、4.8公尺鋁製鷹架、</p>	已完成	



工作計畫 名稱	重要計畫項 目	實施內容	辦理情形	
			已完成或未 完成之說明	因應改 善措施
		電動工具、檢測儀器（光譜儀、溫濕度紀錄器）、展間照明設備、資訊設備（55吋顯示器、電腦、主動式監聽喇叭、展間播放設備），並且採購門禁系統優化展間安全性。		
公共服務 推廣部	一、教育推廣活動 規劃執行	<p>1. 講座</p> <p>第一場「從臺南舊警察署到臺南市美術館：談古蹟修復」： 邀請郭俊沛建築師分享其文化資產修復經驗，以及介紹本館1館古蹟修復過程、建築面貌復原考究及傳統修復工法。</p> <p>第二場「修復記事：臺南市美術館典藏修復作品紀實」： 文物修護工作是結合科學、歷史及藝術的跨領域學門，邀請修復師與聽眾分享本館典藏修復作品之過程與成果。</p> <p>第三場「跟著臺南老地圖，尋訪藝術家的足跡」： 本場次講座為與國家發展委員會檔案管理局合辦之專題講座「藏在地圖檔案的故事」南部場，運用檔案局典藏之臺南地圖檔案，以及本館典藏與臺南相關之藝術作品，邀請專家學者由文史及藝術面向述說地圖故事，使觀眾了解在地文化特</p>	已完成	

工作計畫 名稱	重要計畫項 目	實施內容	辦理情形	
			已完成或未 完成之說明	因應改 善措施
		<p>色與發展歷程。</p> <p>2. 互動體驗</p> <p>(1) 建築修復、典藏修復及 版畫互 動體驗區</p> <p>活動日期: 10 月 17 日至 12 月 25 日, 參與人次: 約 100,000 人。</p> <p>活動內容: 本館 1 館建 築前身為日治時期舊警 察署, 歷經古蹟修復並 結合新建建築, 以全新 面貌重新呈現。本館於 試營運期間規劃三檔預 展—建築修復展、典藏 修復展及捐贈展, 主題 展現舊建築與藝術品的 新生命, 因此互動體驗 區以上述展覽為規劃主 軸, 並提供適合大眾參 與的內容, 讓民眾藉由 互動、體驗與創作的方 式, 進一步深入理解展 覽內涵。</p> <p>(2) 版畫拓印</p> <p>活動日期: 7 天共 14 場次 (10/20、10/21、10/27、 10/28、 11/03、11/04、11/10)</p> <p>參與人次: 820 人。</p> <p>活動內容: 本活動委託 藝術家以 1 館古蹟建築 為主題進行版畫創作, 並製作複製版, 於互動 體驗區提供觀眾拓印體</p>		

工作計畫 名稱	重要計畫項 目	實施內容	辦理情形	
			已完成或未 完成之說明	因應改 善措施
		<p>驗。</p> <p>3. 藝術體驗坊</p> <p>活動日期：10月21日、11月11日、12月16日，共3場。</p> <p>參與人次：150人</p> <p>活動內容：藝術體驗坊為提供觀眾藝術體驗，邀請藝術家擔任活動講師，帶領參與民眾創作屬於自己的作品，透過藝術家與觀眾直接的交流互動，引發民眾對藝術創作的興趣。</p> <p>4. 教師研習</p> <p>活動日期：10月23日</p> <p>參與人次：56人</p> <p>活動內容：為建立未來館校合作機會、擴大藝術參與層面，本館與臺南市國民教育輔導團藝術與人文領域工作小組合作辦理教師研習工作坊計畫，藉由介紹本館藝術教育資源及導覽活動，促進學校及美術館間之教育資源交流。</p> <p>5. 其他</p> <p>(1) 跨域展演活動</p> <p>活動日期：10月14日、10月17日、10月20日、10月27日、10月28日、12月1日、12月16日，共七場次。</p> <p>參與人次：共計約1,960人</p> <p>活動內容：1 館試營運系</p>	已完成	

工作計畫 名稱	重要計畫項 目	實施內容	辦理情形	
			已完成或未 完成之說明	因應改 善措施
		<p>列推廣活動，邀請國際音樂演出家及在地表演團體共 12 個國內外單位共襄參與，落實連結在地、凝聚藝術跨域創發能量，讓臺南市民更能近距離欣賞與接觸藝術，凝聚認同。</p> <p>(2) 學校團體參訪 活動日期：10 月 23 日、12 月 7 日、12 月 22 日，共三場參與人次：205 人 活動內容：為鼓勵臺南市學校善用社會教育資源、拓展本館參觀族群，本館與本市學校合作辦理參訪活動，透過專人導覽、互動體驗活動，培養學生美感素養、提升對藝術參與興趣。</p>		
	二、語音導覽 服務規 劃	<p>無線導覽機器材購置 提昇團體導覽品質，降低外在環境噪音影響觀眾聽取講解，透過可攜式無線導覽系統，藉此設備有效克服周圍聲音干擾並降低地形障礙及限制，增強導覽效果，提供民眾更完善效率的導覽互動環境。</p>	已完成	
	三、人員招募 培訓及 福利	<p>1. 志工年度招募與特殊課程培訓 (1) 招募期數：3 期 (2) 招募人數：共計 700 餘人</p>	已完成	

工作計畫 名稱	重要計畫項 目	實施內容	辦理情形	
			已完成或未 完成之說明	因應改 善措施
		<p>(3)招募計畫：</p> <p>A. 第一期（3/1-3/25）： 106 年起陸續啟動建置志工隊相關管理辦法，並報董事會通過，107 年 3 月進行第一期招募，迴響熱烈，報名人數 406 人，錄取近 400 名志工，共完成 9 堂特殊課程，實際參與執行人數約 320 人。</p> <p>B. 第二期（9/1-9/21）：因應開館試營運在即，考量需大量人員於現場維護並引導民眾參觀情形，9 月份加開第二期志工招募，為志工隊號召近 200 名額，共完成 7 堂特殊課程，實際參與執勤人數約 200 人。</p> <p>C. 第三期（12/10-12/24）：年底依據兩館及展覽規劃漸趨明確，詳細估算人力仍屬不足，加以第二期人員報到率而影響整體受訓完成度，於 11 月份再次招募第三期人員，新增約 160 名志工成員，共完成 6 堂特殊課程。</p> <p>D. 志工隊幹部：依據管理規章，應設立大隊長一人，初期考量志工隊甫成立，成員間尚未相熟，選舉無法產生共</p>		

工作計畫 名稱	重要計畫項 目	實施內容	辦理情形	
			已完成或未 完成之說明	因應改 善措施
		<p>識，遂於 12 月由各分組窗口聯絡人擔任各組組長，並將於 108 年 1 月選舉設置大隊長，完善志工實質幹部組織。</p> <p>2. 志工差勤系統、排班制度建置</p> <p>(1) 差勤系統</p> <p>採用臉型辨識機，107 年完成 1、2 館志工臉型建檔，運作情形良好，辨識度近達 100%，並由 2 名專職志工負責執勤時數彙整統計。</p> <p>(2) 排班制度</p> <p>A. 週一、二、四、日，三班制值勤時間：</p> <p>上午班 09:00-12:00， 中午班 12:00-15:00， 下午班 14:00-17:00。</p> <p>B. 週五、六，四班制值勤時間：</p> <p>上午班 09:00-12:00， 中午班 12:00-15:00， 下午班及晚上班配合夜間開館，值勤時間訂為： 15:00-18:00 及 18:00-21:00。</p> <p>3. 制服設計製作</p> <p>(1) 初期規劃：志工制服影響整館形象，為打造美</p>		

工作計畫 名稱	重要計畫項 目	實施內容	辦理情形	
			已完成或未 完成之說明	因應改 善措施
		<p>術館具代表性之服裝儀容，曾邀請設計學系師資洽談及訪查多家廠商。</p> <p>(2)決定版本：為突顯美術館應有年輕活力形象，故定版為 POLO 衫款式，並選用亮麗橘色調，分為夏季短袖及冬季長袖兩種款式。</p> <p>(3)採購製作：製作夏季制服時僅有第一期志工，數量所需總額未達招標門檻，採小額採購；製作長袖制服布料較多且人數龐大，以公開招標方式進行製作。</p> <p>4. 導覽培訓</p> <p>(1)試營運展：10 月 16 日、10 月 25 日、10 月 26 日，共辦理 3 場。</p> <p>(2)導覽實務：10 月 21 日、12 月 10 日，共辦理 2 場。</p> <p>5. 讀書會及其他專業課程</p> <p>(1)專業課程錄製</p> <p>本館重視公共服品質，尤其第一線服務的志工團隊，考量志工人數眾多，且後續仍有招募需求，為完整提供彈性有效率的教育訓練，課程模式不再侷限於面授課</p>		



工作計畫 名稱	重要計畫項 目	實施內容	辦理情形	
			已完成或未 完成之說明	因應改 善措施
		<p>程，而是以數位媒體方式進行課程訓練，讓每位志工可依個別狀況及時間規畫，安排完成本館規定課程，累積專業提供民眾最佳服務。</p> <p>(2)讀書會 本館志工計有超過 120 位夥伴報名，由每組選出 1 名，共 20 位參與。預定 108 年 3 月起成立小組讀書會，期許帶動志工讀書分享風氣，提升凝聚向心力。</p> <p>(3)館舍巡禮 A.1 館巡禮：107 年 9 月 17 至 23 日，共計辦理 9 場，約 330 人次參加。 B.2 館巡禮：預計 108 年 1 月 10 至 15 日，辦理 12 場。</p> <p>(4)其他課程：志工小組自主訓練討論。</p> <p>6. 組長會議 志工成立運作初期，由每組選出一名臨時連絡人，參與會議進行志工相關資訊討論或佈達。107 年 9 月 8 日辦理「與館長有約」，以及每月各一次以上之會議，7 月 7 日、9 月 8 日、11 月 18 日、12 月 9 日，共計四場。</p>		

工作計畫 名稱	重要計畫項 目	實施內容	辦理情形	
			已完成或未 完成之說明	因應改 善措施
		<p>7. 志工福利</p> <p>(1) 志工免費進館參觀（不含特展）。</p> <p>(2) 本館辦理之活動保留名額提供         志工登記參加。</p> <p>(3) 館內消費比照館員同享折扣優惠。</p> <p>(4) 值勤當日及支援本館活動，提供意外險保障。</p> <p>(5) 可依規定借閱本館圖書資料。</p> <p>(6) 其他臨時福利事項：</p> <p>        A. 1 館地下室限額免費停車、2 館汽機車值勤時段及前後1小時免費停放。</p> <p>        B. 志工服免費提供。</p> <p>        C. 春節值班者發放小禮品。</p> <p>        D. 其他活動：如 10 月 20 日本摺紙教學活動。</p> <p>8. 展場人員招募及福利</p> <p>        為提供參觀民眾親切與便利之諮詢與服務，本館透過勞務採購方式，委託專業廠商提供展場服務人力，以提升服務品質與專業形象。服務人員從招募、晉用、訓練、督導與管理，建立制度化流程與完整培訓，期能於開館期間提供良好服務品質。服</p>		

工作計畫 名稱	重要計畫項 目	實施內容	辦理情形	
			已完成或未 完成之說明	因應改 善措施
		<p>務人員之職務範圍涵蓋服務台及總機接聽、展場管理、觀眾安全、協辦各項教育推廣活動、展場與公共空間巡查、緊急狀況處理、顧客滿意度問卷調查、入館人數統計等。本館兩館舍共配置 12 名服務人員，1 館人員自 108 年 10 月起進駐、2 館於 12 月起進駐。</p> <p>服務人員福利包含：</p> <p>(1)提供制服與名牌：為使服務人員具備一致良好的對外形象，本館提供量身訂製之典雅制服及名牌。</p> <p>(2)福利發放及訪視關懷：為激勵士氣、獎勵辛勞，期許人員樂在工作，提供更好的服務品質，本館服務人員享有節慶福利如生日禮盒、春節禮盒、中秋禮盒。另提供免費提供專業諮詢輔導服務。</p> <p>(3)其他福利：結婚禮盒、新生寶寶福利金等。</p>		
資源開發	一、開館系列 宣傳及 活動規 劃	1. 開館展文宣品、宣傳物、紀念品、影片等設計製作為建立主視覺系統形塑本館品牌意象，使開館期間提供民眾熟悉本館視覺調性，展現南美館時刻融入在地生活，透過專業委託挖掘美術館核心美好質感，以設計	已完成	

工作計畫 名稱	重要計畫項 目	實施內容	辦理情形	
			已完成或未 完成之說明	因應改 善措施
		<p>手法傳達屬於臺南的藝術文化轉譯。</p> <p>(1)文宣品設計</p> <p>2. 開門入厝—1 館開館試營運</p> <p>(1)活動時間：107 年 10 月 17 日（三）11：10</p> <p>(2)活動內容：由本館陳輝東董事長及潘示番館長循古禮「開門入厝」儀式，共同帶領全體與會嘉賓開啟大門，宣告 1 館正式啟動試營運，一同欣賞館內豐富典藏及古蹟修復的成果，並以臺南人辦喜事的心情及習俗準備湯圓及打滷麵款待來賓，中庭演出建興國中弦樂團音樂表演，共同暖身慶賀開館里程碑。</p> <p>3. 1 館開館試營運—揭幕儀式</p> <p>(1)活動時間：107 年 10 月 20 日（六）10：00</p> <p>(2)活動內容：臺南市美術館 1 館舉辦開幕試營運儀式，當日南門路與友愛街側封街，聚集近 400 名來賓，臺南市代理市長李孟諺、董事長陳輝東、文化局長葉澤山、捐贈代表郭為美</p>		

工作計畫 名稱	重要計畫項 目	實施內容	辦理情形	
			已完成或未 完成之說明	因應改 善措施
		<p>與館長潘禧相繼致詞，在鹽水岸內國小熱鬧非凡的舞獅採青後，偕同各界貴賓連袂為試營運開幕剪綵，見證臺灣美術界歷史性的一刻。下午義大利幻碟天籟、日本傳統雅集吉岡富元邦樂及臺灣藝綻弦樂四重奏於南門路舞台演出。當日入館人數達5,500餘人次。</p> <p>4.開幕系列活動—睦鄰計畫： 萬聖 Hen 美 (1)活動時間： 10 月 27 日（六） 09:00~21:00、10 月 28 日（日）10:00~17:00 (2)活動內容：透過辦理萬聖 HEN 美一集章活動與孔 廟商圈連結，促進 1 館 週遭商圈消費、增加到 館參觀人潮。於指定合 作商家或攤位處蓋章， 集滿指定數量印章即可 兌換美術館精美小禮 品。 (3)合作商家攤位：罐豆花、 立體剪紙、安羽幸福小 館、阿慧天珠、畫糖、Q 公仔、豬式會社、牡丹</p>		

工作計畫 名稱	重要計畫項 目	實施內容	辦理情形	
			已完成或未 完成之說明	因應改 善措施
		<p>扇、玉石、古玩、什貨、手創瑤坊、西藏雜貨、美口鬆餅、玩土手作、無患子、江之貓、日景手作、宋禮設計、年年有魚、姬公主、童手繪、全方位積木、泛亞童書、甲仙第一芋冰城、科學手相、手作槓糖、樂搞機蛋糕、五弄咖啡、定夏冰淇淋。</p> <p>(4) 萬聖踩街活動路線：1 館→友愛街→忠義路二段→府前路一段→南門路→府中街→開山路→友愛街→南美一館，總約 30 分鐘。</p> <p>5. 街頭藝人</p> <p>(1) 活動日期： 10 月 27 日（六）-11 月 16 日（五）</p> <p>(2) 活動內容：本館 1 館開館試營運期間，每週末安排街頭藝人演出，促進人潮活絡與多元藝文欣賞。包含吉他彈唱、薩克斯風、小提琴、電吹管演奏、行動雕像、互動彈唱等。</p> <p>6. 給自己的晚安信 - 耶誕樂夜分享會</p> <p>(1) 活動時間：12 月 22 日（五）18:00-20:00</p> <p>(2) 活動內容：在耶誕前夕，</p>	已完成	

工作計畫 名稱	重要計畫項 目	實施內容	辦理情形	
			已完成或未 完成之說明	因應改 善措施
		邀請來自新竹風城的創作歌手—RORO 趙珮榕，透過自彈自唱抒發「認識更好的自己，勇敢追夢」的心情故事，以輕鬆的風格與民眾互動分享創作經歷，搭配紀念明信片手信撰寫，在感恩喜悅的時節裡，書寫值得紀念的喜怒哀樂小日子，讓一封封拼出人生百態的晚安信，經由館方的寄出為日常注入希望，使民眾擁有一個溫暖清新而難忘的聖誕體驗，提升本館與民眾互動的關係，落實生活美學新場域的理念。		
	二、媒體宣傳	<p>1. 媒體記者會</p> <p>(1) 史博館締約記者會 日期：8月16日（四） 地點：臺南市美術館1館2樓大廳。 內容：本館與國立歷史博物館館際交流合作簽約儀式。</p> <p>(2) 臺南大學締約記者會 日期：10月9日（二） 地點：國立臺南大學誠正樓 內容：本館與臺南大學簽署合作意向書。</p> <p>1. 大眾交通廣告 2. 雜誌刊登</p>	已完成	



工作計畫 名稱	重要計畫項 目	實施內容	辦理情形	
			已完成或未 完成之說明	因應改 善措施
	三、視覺系統	<p>1. Logotype</p> <p>象徵標誌採用簡單的線條表現美術館的「五角形」構造、建築特徵和美術館（Museum）的頭字母「M」。纖細線條構成的造型可以變換、延展成多種形狀。字體設計透過靈活運用直線、突出，將繁體字扁平壓縮後呈現精緻造型。本設計方案表現了文字的美感和前衛性，能夠向世界廣泛宣傳臺南市美術館的獨特存在。</p> <p>2. 標誌設計</p> <p>1 館建築物構造較為複雜，與其採用多個箭頭進行引導，不如採用綜合的引導方式，讓遊客掌握建築空間的整體性，清楚自己身在建築物的所在定點，進一步確認目的地的所在位置。具體方案為，透過如建築平面模型一般的立體標識，並將其設置在主要的通行路徑上。展廳編號以細長的樣式醒目地設置在牆面上，能夠自然、簡單地與立體地圖進行對照。</p> <p>2 館的設施概要在入口的牆面、大廳地面等主要入館地點設置館內地圖，讓訪客掌握遊覽本館的路線。各設施和展示廳的標誌，則採用在空間外部張貼標誌或者設</p>	已完成	

工作計畫 名稱	重要計畫項 目	實施內容	辦理情形	
			已完成或未 完成之說明	因應改 善措施
		<p>置文字標示的簡單設計。</p> <p>兩館之間共用象徵標誌和 LOGO，設施之間便能自動產生聯繫，而在設施外分別設置相同樣式之廣告旗幟，更能進一步強化空間形成緊密的聯繫。</p> <p>3. 原創數字</p> <p>為有效運用標識設計，新設計獨特的數字字型，既考慮了可讀性，同時採用引人注目的外型，突出標識的存在感。標示大樓編號的字母採用修長設計，透過字母和數字的對比即能明確區分並傳達所指標示。</p>		
	四、臺南市美術館紀錄片	<p>本案經公開招標程序委託財團法人公共電視文化基金會執行製作，本館紀錄片是藝術史中重要的一環，透過鏡頭呈現臺南市美術館的籌備過程、創館精神和藝文經驗的傳承，並以本館源起發展的人文積澱、現況、美術館建築量體、研究典藏、未來展望與貢獻等主要架構，凝聚市民認同感，創造出新時代的精神與價值。紀錄片主體為 25 分鐘，並另外製作 3 分鐘宣傳短片，持續進行素材蒐集作業，預定於 108 年 1 月 26 日於本館粉絲專頁上播放 3 分鐘宣傳短片。</p>	已完成	

工作計畫 名稱	重要計畫項 目	實施內容	辦理情形	
			已完成或未 完成之說明	因應改 善措施
	五、微電影競 賽活動	本館開館之際，為打造南美館品牌意象，期盼藉微電影向大眾推廣藝術美學，達到在地連結性，成就一座與城市紋理相結的美術館，規劃以臺南市美術館開幕為主題，並以臺南之「美」的概念作為主題延伸劇情，以微電影方式呈現，傳達出臺南市美術館的主題故事。活動規劃報名類別為一般組及特殊組，一般組為不限國籍、戶籍及年齡，惟未成年人應得法定代理人允許即可報名，但考量國中以下學齡學生表現手法尚未純熟，為鼓勵並推廣藝術參與，設立特殊組，僅限全國各公私立國中小在學生報名參與。短片呈現方式可包含劇情短片、紀錄短片、宣傳片、實驗片或MV等方式，經報名程序截止後，報名人數一般組有 58 組，特殊組有 7 組。最終繳件人數一般組 28 件，特殊組為 6 件，後續將進行評審程序以遴選優勝選作品。	已完成	
	六、商業空間 委託經 營管理 招商	本館商業空間委託招商作業，於 107 年 6 月 13 日假台南大億麗緻辦理招商說明會，並辦理招標文件公開閱覽作業。臺南市美術館 1 館新建棟及古蹟棟大跨度交接處空間，期能在古蹟歷史建築中享受輕食的場所，達成活化古蹟、傳承歷	已完成	

工作計畫 名稱	重要計畫項 目	實施內容	辦理情形	
			已完成或未 完成之說明	因應改 善措施
		<p>史記憶及提升古蹟經營效率及服務品質之目的。如下圖標示部分空間。</p> <p>經公開招標程序辦理，經評選及決標程序由「阿全有限公司」得標，配合 108 年開館進駐，將以每年給付本館固定權利金新台幣 20 萬元，及每年總營運收入 3%之變動權利金承攬營運。</p> <p>另外，2 館主體建築為地下二層、地上五層，主要設計係以相互堆疊的方盒子構成了美術館的主要外觀，本館規劃一樓文創商品販賣空間、二樓輕飲食空間，五樓則為景觀餐廳，提供優質文化藝術之環境空間，提升連結在地生活美學品味。一樓、二樓商店空間及戶外平台、5 樓景觀餐廳等，如下圖標示空間。</p> <p>2 館一樓及二樓商店空間採共案辦理委託，5 樓景觀餐廳則採單案辦理公開招標程序，經評選作業後決標。2 館一樓及二樓商店空間由「高青開發股份有限公司」得標，配合 108 年開館進駐，將以每年給付本館固定權利金新台幣 115 萬元，以及每年總營運收入 2%之變動權利金承攬營運；2 館 5 樓景觀餐廳則由「奇美咖啡股份有限公司」得標，配合 108 年開館進駐，將以每年給付本館固定權利金新台幣 125 萬</p>		

工作計畫 名稱	重要計畫項 目	實施內容	辦理情形	
			已完成或未 完成之說明	因應改 善措施
	七、網路社群 經營	<p>元，以及每年總營運收入 3%之變動權利金承攬營運。</p> <p>為加強社群網站與民眾互動，期盼透過多元形式與各層面網路使用者接觸，透過臉書專頁，提供民眾了解美術館各幕後工作，看見台灣藝術領域的努力與展望，提升參與融入的認同感。臉書粉絲專頁小組利用多種表現手法結合不同文章類別，建構多元層次的發文型態。</p> <p>1. 表現手法</p> <p>(1)照片：以靜態圖像搭配文字，讓粉絲融入意象之中。</p> <p>(2)直播：網紅以即時影像直播介紹南美館相關議題。</p> <p>(3)影像：本館或網紅拍攝動態影像紀錄介紹南美館之特色、新聞或趣事。</p> <p>(4)漫畫圖說：不同手法表達議題，創造多元敘事風格。</p> <p>(5)音檔：以聲音說故事誘發民眾好奇了解相關議題。</p> <p>2. 文章分類</p> <p>發文類型分為「部門工作幕後報導」、「小編紀事」、「館內花絮小議題」，預定每週固定發布兩篇文章，周二定期發佈小</p>	已完成	

工作計畫 名稱	重要計畫項 目	實施內容	辦理情形	
			已完成或未 完成之說明	因應改 善措施
		編紀事知識文章、週五發展部門工作幕後文章；網紅影片則由網紅計畫拍攝後，交由小編排定發文期程；其餘行政公告、活動或突發事件，隨時機動發文。		
行政管理	一、人力聘用	因應館務各部門專業人力就緒，籌備開館營運執行，依據本館人事管理規章，107 年度於 1 月、5 月及 8 月共辦理三次公開徵才活動，館員人數由 106 年底 23 名，擴增至 107 年底共計 44 名。各部門人數分別為：館本部 2 名、研究典藏部 9 名、展覽企劃部 7 名、公共服務推廣部 8 名、資源開發部 3 名、行政管理部 15 名。	已完成	
	二、館舍營運	1.1 館公共空間裝修： 本案實際工程金額為新台幣 5,573,800 元整，於 107 年 9 月 26 日完成工程決標作業，由申舟室內裝修實業有限公司得標為施工廠商，維平國際建築師事務所為本案規劃設計及監造單位。本案為配合 1 館試營運，對外服務之導覽室、服務台、垃圾桶及休憩座椅等服務設備傢俱皆於 107 年 10 月 17 日前完成定位及安裝，後續試營運期間辦理其餘工項細部收尾後，107 年 11 月 09 日完成竣工。	已完成	

工作計畫 名稱	重要計畫項 目	實施內容	辦理情形	
			已完成或未 完成之說明	因應改 善措施
		<p>2.2 館辦公空間裝修</p> <p>本案預算金額為新台幣 580 萬元整，其經費來源為臺南市政府文化局與本館簽訂之 2 館空間後期裝修之勞務、財物或工程採購案代辦費支付，辦公空間裝修案於 107 年 10 月 3 日完成決標作業，由震旦行股份有限公司得標。承辦單位召開兩次基本設計需求會議，並邀集各部門主管，於 107 年 10 月 29 日完成基本設計定案。後續細部規劃設計期程，為與主體建築風格相呼應之設計，與坂茂事務所召開兩次細部設計討論會議，後於 107 年 12 月 17 日完成細部設計定案。正式開工日期為 107 年 12 月 21 日，配合館員進駐時程，優先進行安裝 OA 辦公傢俱桌椅及網路電話配線工程，107 年 12 月 26 日正式進駐辦公空間。本案於 108 年 1 月 19 日申報竣工作業。</p> <p>3.2 館公共空間裝修</p> <p>本案預算金額為新台幣 2,000 萬元整，其經費來源為臺南市政府文化局與本館簽訂之 2 館空間後期裝修之勞務、財物或工程採購案代辦費支付，公共空間裝修</p>		



工作計畫 名稱	重要計畫項 目	實施內容	辦理情形	
			已完成或未 完成之說明	因應改 善措施
		<p>案於 107 年 10 月 19 日完成決標作業，由宸邑室內裝修企業有限公司得標。承辦單位召開兩次基本設計需求會議，並於 107 年 12 月 19 日完成基本設計定案。後續細部規劃設計期程，為與主體建築風格相呼應之設計，與坂茂事務所召開兩次細部設計討論會議，後於 108 年 1 月 7 日完成細部設計定案。正式開工日期為 108 年 1 月 11 日，配合本館開館時程，進行公共空間傢俱進場及安裝。預定完工日為 108 年 2 月 27 日。</p> <p>4.2 館裝修監造</p> <p>本案預算金額為新台幣 96 萬元整，於 107 年 9 月 27 日完成決標作業，由東築建築師事務所以新台幣 94 萬元整得標，其經費來源為臺南市政府文化局與本館簽訂之 2 館空間後期裝修之勞務、財物或工程採購案代辦費支付。本案監造作業配合 2 館公共及辦公空間裝修建置辦理監造作業。監督工程進度追蹤及品質管理等相關業務。</p> <p>5. 兒童藝術空間設計與製作</p> <p>本案預算金額為新台幣 210 萬元整，於 107 年 12 月 14</p>		

工作計畫 名稱	重要計畫項 目	實施內容	辦理情形	
			已完成或未 完成之說明	因應改 善措施
		<p>完成決標作業，由宸邑室內裝修企業有限公司得標。本案為配合未來營運之展示內容及互動課程等專業教育設計，特委託瑞士籍建築師 Johannes Sloendregt 參與空間規劃工作之設計顧問。108 年 1 月 7 日完成基本設計定案，續於 108 年 1 月 25 日完成細部設計核定。正式開工日期為 108 年 1 月 31 日。為配合本館開幕營運之兒童互動空間使用，將於 2 月 18 日正式開放兒童藝術中心對外營運，後續規劃營運及使用將移交於本館公共服務部。本案預計完成日期為 108 年 2 月 27 日。</p> <p>6. 分合隨緣搬遷及基座工程            本案於 106 年起與臺南市政府文化局及臺南市文化中心接洽「楊英風先生雕塑品分合隨緣」搬遷作業。並於 106 年 12 月 25 日搬遷作業之合約簽約完成，經規劃及研擬搬遷作品拆解及現地復原計畫等，正式於 107 年 5 月 1 日執行藝術品拆解作業，續於 7 月 25 日於廠內完成藝術品整修養護作業。並配合 108 年 1 月 14 日「分合隨緣安座大典」活動完成藝術品安置作業。</p>		

工作計畫 名稱	重要計畫項 目	實施內容	辦理情形	
			已完成或未 完成之說明	因應改 善措施
		<p>7. 機電設備維運</p> <p>本館機電設備維運涵蓋館舍給排水、電力、照明、消防、空調等項目之運轉、操作、維護保養、緊急事故處理及其他相關工作事宜，機電人員於107年8月1日進駐1館，執行日常運轉操作、巡檢、修護及定期檢修、更換、保養、測試、清潔等工作，確保館舍設備維持正常運作。因應展間溫溼度控制需求，1、2館空調箱增設電熱器，改善展場環境之穩定性。</p> <p>8. 電腦設備及資訊系統</p> <p>(1)本館購置之個人電腦（含主機及螢幕）、筆記型電腦均裝載Office365文書軟體、PC-Cillin 防毒軟體提供館員辦公使用；Adobe Creative Cloud、AutoCAD LT 部分軟體則供應專業人員於圖像編修、繪圖製作及空間規劃設計等業務應用。</p> <p>(2)本館館舍位址分設為1館與2館，為配合兩館資訊連通及後端備援，107年籌備串連兩館間施作光纖線路及相關網路硬體配置，並將於108年配合臺南市政府寬頻管道規格完成兩館網路串連，以利後續維護及資料互通效率使用。</p>		

工作計畫 名稱	重要計畫項 目	實施內容	辦理情形	
			已完成或未 完成之說明	因應改 善措施
		<p>(3)臺南市美術館全球資訊 官 方 網 ( <a href="http://tnmfa.tainan.gov.tw/">http://tnmfa.tainan.gov.tw/</a> ) 係為本館與大眾接觸的重要管道，即時提供各項展覽、活動、典藏等公開資訊閱覽。107 年度刊登共計行政公告 137 則，新聞稿 33 則，活動、展覽及相關資訊 29 則等，當年度點閱數總計達 161,962 次。因應資通介面快速發展與普及，規劃將於 108 年度更新網站建置，提升直覺化流暢點閱與視覺美學。</p> <p>9. 駐館警衛勤務 委外保全人員於 107 年 8 月 1 日進駐 1 館，每日定點出入門禁查核管控、巡邏點巡檢館舍空間、停車場車輛進出管理、照明管制及突發事件處理通報，確保館舍安全維護。</p> <p>10. 清潔衛生維護 委外清潔人員於 107 年 8 月 1 日進駐 1 館，除例行館內外清掃、公共設施清潔，並視活動人潮加強機動清理作業，維持整體館舍潔淨衛生。</p>		

## 參、決算概要

### 一、收支餘絀實況

#### (一)業務收入：

本年度業務收入決算數為 73,782,110 元，包括臺南市政府公務預算補助收入 73,570,260 元、勞務收入 25,810 元、租金及權利金收入 200 元及其他業務收入 185,840 元，較預算 120,751,000 元減少 46,968,890 元，約 38.90%，主要係因原預算補助收入含資本門補助款 19,401,000 元(本館帳列遞延收入，並依每年折舊轉列收入)、代辦典藏品採購 18,000,000 元(本館帳列代辦典藏品資產)及 107 年度補助款未使用繳回 10,162,845 元。(其中經常門應繳回 9,001,655 元及資本門 1,161,190 元)

#### (二)業務成本及費用：

本年度業務成本及費用決算數為 74,150,332 元，包括行銷及業務費用 37,334,195 元及管理及總務費用 36,816,137 元，較預算數 87,191,000 元減少 13,040,668 元，約 14.96%，主要係因延遲開館，行銷及業務費用減少 9,115,805 元與管理及總務費用減少 3,924,863 元。

#### (三)業務外收入：

本年度業務外收入決算數 166,456，包括利息收入 149,493 元、廠商違規罰款 6,790 元及受贈收入 10,173 元較預算數 0 元增加 166,456 元。

#### (四)業務外支出：

本年度業務外支出決算數 10,074 元為財產交易短絀，較預算數 0 元增加 10,074 元。

#### (五)本期餘絀：

收支相抵後，本年度決算短絀 211,840 元，較預算數 33,560,000 元減少 33,771,840 元，約 100.63%，主要係因預

算收入有關資本門補助款依企業會計準則公報第 21 號政府補助及政府補助規定，帳列遞延收入及代辦典藏採品採購 18,000,000 元非屬本館業務收入。

## 二、餘絀撥補實況

本年度短絀 211,840 元，包含業務短絀 368,222 元及業務外賸餘 156,382 元，加計以前年度未分配賸餘決算數 2,454,754 元，累計賸餘 2,242,914 元。

## 三、現金流量實況

### (一)業務活動之現金流量：

本年度決算數淨現金流入 54,364,257 元，為本期稅前短絀 211,840 元加調整非現金項目 54,576,097 元(係折舊 819,209 元、攤銷 85,482 元、處理資產短絀 10,074 元，減流動資產淨增加 660,143 元，加流動負債淨增加 54,321,475 元)；較預算數淨現金流入 37,401,000 元計增加 16,963,257 元，約 45.36 %。

### (二)投資活動之現金流量：

本年度決算數淨現金流出 25,926,935 元，較預算數淨現金流出 37,401,000 元計減少 11,474,065 元，約 30.68%，主要係因不動產增加數較預算數減少。

### (三)籌資活動之現金流量：

本年度決算數淨現金流入 31,548,449 元，較預算數淨現金流入 0 元計增加 31,548,449 元，主要係因政府補助購置固定資產認列遞延收入增加 25,565,191 元、廠商存入履約及保固保證金 5,582,956 元及其他暫收款 400,302 元。

(四)本年度期初現金及約當現金決算數 2,501,857 元，加計本年度現金及約當現金淨增加 59,985,771 元，合計期末現金及約當現金 62,487,628 元，較預算數 344,000 元計增加 62,143,628 元，約 180.65%。

#### 四、資產負債實況

- (一)本年度資產決算數 126,421,094 元，較上年度預算數 5,756,910 元計增加 120,664,184 元。其中流動資產 64,042,820 元，較上年度決算數增加 60,645,914 元；不動產、廠房及設備決算數 22,755,652 元，較上年度決算數增加 20,395,648 元；無形資產決算數 4,616,522 元，較上年度決算數增加 4,616,522 元；其他資產 35,006,100 元，較上年度決算數增加 35,006,100 元。
- (二)本年度負債決算數 124,178,180 元，較上年度決算數 3,302,156 元計增加 120,876,024 元。其中流動負債 57,558,631 元，較上年度決算數增加 54,321,475 元，其他負債 66,619,549 元，較上年度決算數增加 66,554,549 元。
- (三)本年度淨值決算 2,242,914 元，較上年度決算數計減少 211,840 元。其中累積賸餘較上年度決算數減少 211,840 元。

#### 肆、其他

無。



## 臺南市美術館

## 收支餘絀表

中華民國107年度

單位：新臺幣元

科 目	本年度預算數		本年度決算數		比較增減(-)		上年度決算數	
	金 額	%	金 額	%	金 額	%	金 額	%
	(1)		(2)		(3)=(2)-(1)	(4)=(3)/(1)*100		
收入	120,751,000	100.00	73,948,566	100.00	-46,802,434	-38.76	14,183,737	100.00
業務收入	120,751,000	100.00	73,782,110	99.77	-46,968,890	-38.90	14,177,153	99.95
勞務收入	0	0.00	25,810	0.03	25,810		0	0.00
服務收入	0	0.00	4,810	0.01	4,810		0	0.00
講習(演)收入	0	0.00	21,000	0.03	21,000		0	0.00
租金及權利金收入	0	0.00	200	0.00	200		0	0.00
權利金收入	0	0.00	200	0.00	200		0	0.00
政府公務預算補助收入	120,751,000	100.00	73,570,260	99.49	-47,180,740	-39.07	14,177,153	99.95
政府公務預算補助收入	120,751,000	100.00	73,570,260	99.49	-47,180,740	-39.07	14,177,153	99.95
其他業務收入	0	0.00	185,840	0.25	185,840		0	0.00
其他補助收入	0	0.00	2,400	0.00	2,400		0	0.00
雜項業務收入	0	0.00	183,440	0.25	183,440		0	0.00
業務外收入	0	0.00	166,456	0.23	166,456		6,584	0.05
財務收入	0	0.00	149,493	0.20	149,493		6,584	0.05
利息收入	0	0.00	149,492	0.20	149,492		6,584	0.05
其他收入	0	0.00	1	0.00	1		0	0.00
其他業務外收入	0	0.00	16,963	0.02	16,963		0	0.00
違規罰款收入	0	0.00	6,790	0.01	6,790		0	0.00
受贈收入	0	0.00	10,173	0.01	10,173		0	0.00
成本與費用	87,191,000	72.21	74,160,406	100.29	-13,030,594	-14.94	11,728,983	82.69
業務成本與費用	87,191,000	72.21	74,150,332	100.27	-13,040,668	-14.96	11,728,983	82.69
行銷及業務費用	46,450,000	38.47	37,334,195	50.49	-9,115,805	-19.62	3,057,247	21.55
行銷及業務費用	46,450,000	38.47	37,334,195	50.49	-9,115,805	-19.62	2,429,410	17.13
管理及總務費用	40,741,000	33.74	36,816,137	49.79	-3,924,863	-9.63	8,671,736	61.14
管理費用及總務費用	40,741,000	33.74	36,816,137	49.79	-3,924,863	-9.63	8,671,736	61.14
業務外費用	0	0.00	10,074	0.01	10,074		0	0.00
其他業務外費用	0	0.00	10,074	0.01	10,074		0	0.00
財產交易短絀	0	0.00	10,074	0.01	10,074		0	0.00
本期餘絀	33,560,000	27.79	-211,840	-0.29	-33,771,840	-100.63	2,454,754	17.31

臺南市美術館  
餘絀撥補決算表

中華民國107年度

單位:新臺幣元

項 目	本年度預算數		本年度決算數		比較增減(-)		上年度決算數	
	金 額 (1)	%	金 額 (2)	%	金 額 (3)=(2)-(1)	% (4)=(3)/(1)*100	金 額	%
賸餘之部	36,015,000	100.00	2,242,914	100.00	-33,772,086	-93.77	2,454,754	100.00
本期賸餘	33,560,000	93.18	-211,840	-9.44	-33,771,840	-100.63	2,454,754	100.00
前期未分配賸餘	2,455,000	6.82	2,454,754	109.44	-246	-0.01	0	
追溯適用及追溯重編之影響數	0		0		0		0	
公積轉列數	0		0		0		0	
其他轉入數	0		0		0		0	
分配之部	0		0		0		0	
填補累積短絀	0		0		0		0	
提存公積	0		0		0		0	
賸餘撥充基金數	0		0		0		0	
解繳國庫淨額	0		0		0		0	
其他依法分配數	0		0		0		0	
未分配賸餘	36,015,000	100.00	2,242,914	100.00	-33,772,086	-93.77	2,454,754	100.00
短絀之部	0		0		0		0	
本期短絀	0		0		0		0	
前期待填補之短絀	0		0		0		0	
追溯適用及追溯重編之影響數	0		0		0		0	
其他轉入數	0		0		0		0	
填補之部	0		0		0		0	
撥用賸餘	0		0		0		0	
撥用公積	0		0		0		0	
折減基金	0		0		0		0	
國庫撥款	0		0		0		0	
待填補之短絀	0		0		0		0	

## 臺南市美術館

## 平衡表

中華民國107年12月31日

單位:新臺幣元

科 目	本年度決算數 (1)	上年度決算數 (2)	比較增減(-)	
			金 額 (3)=(1)-(2)	% (4)=(3)/(2)*100
資產	126,421,094	5,756,910	120,664,184	2,095.99
流動資產	64,042,820	3,396,906	60,645,914	1,785.33
現金	62,487,628	2,501,857	59,985,771	2,397.65
銀行存款	62,487,628	2,401,857	60,085,771	2,501.64
零用及週轉金	0	100,000	-100,000	-100.00
預付款項	1,552,181	895,049	657,132	73.42
預付費用	1,552,181	895,049	657,132	73.42
短期貸墊款	3,011	0	3,011	
短期墊款	3,011	0	3,011	
不動產、廠房及設備	22,755,652	2,360,004	20,395,648	864.22
機械及設備	7,429,425	0	7,429,425	
機械及設備	7,885,960	0	7,885,960	
累計折舊－機械及設備	-456,535	0	-456,535	
交通及運輸設備	2,855,089	0	2,855,089	
交通及運輸設備	3,005,969	0	3,005,969	
累計折舊－交通及運輸設備	-150,880	0	-150,880	
什項設備	5,441,353	2,360,004	3,081,349	130.57
什項設備	5,652,231	2,360,004	3,292,227	139.50
累計折舊－什項設備	-210,878	0	-210,878	
購建中固定資產	7,029,785	0	7,029,785	
未完工程	950,000	0	950,000	
訂購機件及設備款	6,079,785	0	6,079,785	
無形資產	4,616,522	0	4,616,522	
無形資產	4,616,522	0	4,616,522	
電腦軟體	4,616,522	0	4,616,522	
其他資產	35,006,100	0	35,006,100	
什項資產	35,006,100	0	35,006,100	
代管資產	35,006,100	0	35,006,100	
資產合計	126,421,094	5,756,910	120,664,184	2,095.99
負債	124,178,180	3,302,156	120,876,024	3,660.52
流動負債	57,558,631	3,237,156	54,321,475	1,678.06
應付款項	57,558,631	3,237,156	54,321,475	1,678.06
應付帳款	15,987,749	3,237,156	12,750,593	393.88
應付代收款	2,481,405	0	2,481,405	
應付費用	28,926,632	0	28,926,632	
其他應付款	10,162,845	0	10,162,845	
其他負債	66,619,549	65,000	66,554,549	102,391.61
遞延負債	25,565,191	0	25,565,191	
遞延收入	25,565,191	0	25,565,191	
什項負債	41,054,358	65,000	40,989,358	63,060.55
存入保證金	5,647,956	65,000	5,582,956	8,589.16
暫收及待結轉帳項	400,302	0	400,302	
應付代管資產	35,006,100	0	35,006,100	
負債合計	124,178,180	3,302,156	120,876,024	3,660.52
淨值	2,242,914	2,454,754	-211,840	-8.63
累積餘絀	2,242,914	2,454,754	-211,840	-8.63
累積賸餘	2,242,914	2,454,754	-211,840	-8.63
累積賸餘	2,242,914	2,454,754	-211,840	-8.63
淨值合計	2,242,914	2,454,754	-211,840	-8.63
負債及淨值合計	126,421,094	5,756,910	120,664,184	2,095.99

附註:

臺南市美術館  
現金流量決算表  
中華民國107年度

單位:新臺幣元

項 目	本年度預算數 (1)	本年度決算數 (2)	比較增減(-)	
			金 額 (3)=(1)-(2)	% (4)=(3)/(1)*100
業務活動之現金流量	37,401,000.00	54,364,257.00	16,963,257.00	45.36
稅前餘絀	33,560,000.00	-211,840.00	-33,771,840.00	-100.63
利息股利之調整	0.00	-149,492.00	-149,492.00	
利息收入	0.00	-149,492.00	-149,492.00	
未計利息股利之本期賸餘(短絀)	33,560,000.00	-361,332.00	-33,921,332.00	-101.08
調整非現金項目	3,841,000.00	54,576,097.00	50,735,097.00	1,320.88
折舊、減損及折耗	3,663,000.00	819,209.00	-2,843,791.00	-77.64
攤銷	178,000.00	85,482.00	-92,518.00	-51.98
處理資產短絀(賸餘)	0.00	10,074.00	10,074.00	
流動資產淨減(淨增)	0.00	-660,143.00	-660,143.00	
流動負債淨增(淨減)	0.00	54,321,475.00	54,321,475.00	
未計利息股利之現金流入(流出)	37,401,000.00	54,214,765.00	16,813,765.00	44.96
收取利息	0.00	149,492.00	149,492.00	
業務活動之淨現金流入(流出)	37,401,000.00	54,364,257.00	16,963,257.00	45.36
投資活動之現金流量	-37,401,000.00	-25,926,935.00	11,474,065.00	-30.68
增加不動產、廠房及設備、礦產資源	-36,501,000.00	-21,224,931.00	15,276,069.00	-41.85
增加不動產、廠房及設備	-36,501,000.00	-21,224,931.00	15,276,069.00	-41.85
增加無形資產及其他資產	-900,000.00	-4,702,004.00	-3,802,004.00	422.44
增加無形資產	-900,000.00	-4,702,004.00	-3,802,004.00	422.44
投資活動之淨現金流入(流出)	-37,401,000.00	-25,926,935.00	11,474,065.00	-30.68
籌資活動之現金流量	0.00	31,548,449.00	31,548,449.00	
增加短期債務、流動金融負債及其他負債	0.00	0.00	0.00	
增加其他負債	0.00	31,548,449.00	31,548,449.00	
籌資活動之淨現金流入(流出)	0.00	31,548,449.00	31,548,449.00	
匯率影響數	0.00	0.00	0.00	
現金及約當現金之淨增(淨減)	0.00	59,985,771.00	59,985,771.00	
期初現金及約當現金	344,000.00	2,501,857.00	2,157,857.00	627.28
期末現金及約當現金	344,000.00	62,487,628.00	62,143,628.00	18,065.01
不影響現金之投資與籌資活動				
代管資產增加及政府捐贈不動產、廠房及設備	0.00	35,006,100.00	35,006,100.00	

臺南市美術館  
勞務收入明細表

中華民國107年度

單位：新臺幣元

科目及營運項目	本年度預算數 (1)	本年度決算數 (2)	比較增減(-)		說 明
			金 額 (3)=(2)-(1)	% (4)=(3)/(1)*100	
勞務收入	0	25,810	25,810		主要係舉辦課程活動報名費收入
服務收入	0	4,810	4,810		
講習(演)收入	0	21,000	21,000		

臺南市美術館  
租金及權利金收入明細表

中華民國107年度

單位：新臺幣元

科目及營運項目	本年度預算數 (1)	本年度決算數 (2)	比較增減(-)		說 明
			金 額 (3)=(2)-(1)	% (4)=(3)/(1)*100	
租金及權利金收入	0	200	200		係中央研究院圖片使用費
權利金收入	0	200	200		

臺南市美術館  
政府公務預算補助收入明細表

中華民國107年度

單位:新臺幣元

科目及營運項目	本年度預算數 (1)	本年度決算數 (2)	比較增減(-)		說 明
			金 額 (3)=(2)-(1)	% (4)=(3)/(1)*100	
政府公務預算補助收入	120,751,000	73,570,260	-47,180,740	-39.07	主要係臺南市政府文化局補助經常門收入73,245,641元及認列資本門遞延收入324,619元。
政府公務預算補助收入	120,751,000	73,570,260	-47,180,740	-39.07	

中華民國107年度

科目及營運項目	本年度預算數 (1)	本年度決算數 (2)	比較增減(-)		說 明
			金 額 (3)=(2)-(1)	% (4)=(3)/(1)*100	
其他業務收入	0	185,840	185,840		主要係調整106年度費用誤列會計科目轉正。
其他補助收入	0	2,400	2,400		
雜項業務收入	0	183,440	183,440		



臺南市美術館  
業務外收入明細表

中華民國107年度

單位：新臺幣元

科目及營運項目	本年度預算數 (1)	本年度決算數 (2)	比較增減(-)		說明
			金額 (3)=(2)-(1)	% (4)=(3)/(1)*100	
業務外收入	0	166,456	166,456		係採購案件廠商違約收入及受贈收入。
財務收入	0	149,493	149,493		
利息收入	0	149,492	149,492		
其他收入	0	1	1		
其他業務外收入	0	16,963	16,963		
違規罰款收入	0	6,790	6,790		
受贈收入	0	10,173	10,173		

臺南市美術館  
行銷及業務費用明細表

中華民國107年度

單位:新臺幣元

科 目	本年度預算數 (1)	本年度決算數 (2)	比較增減(-)		說 明
			金 額 (3)=(2)-(1)	% (4)=(3)/(1)*100	
行銷及業務費用	46,450,000	37,334,195	-9,115,805	-19.62	主要係因2館延遲開館，爰相關費用減少。
行銷及業務費用	46,450,000	37,334,195	-9,115,805	-19.62	
用人費用	0	7,145	7,145		
超時工作報酬	0	5,484	5,484		
退休及卹償金	0	539	539		
福利費	0	1,122	1,122		
服務費用	45,450,000	33,883,789	-11,566,211	-25.45	
郵電費	0	70,376	70,376		
旅運費	1,100,000	4,902,301	3,802,301	345.66	
印刷裝訂與廣告費	13,650,000	3,870,742	-9,779,258	-71.64	
保險費	200,000	438,130	238,130	119.07	
一般服務費	30,000,000	11,084,580	-18,915,420	-63.05	
專業服務費	500,000	13,517,660	13,017,660	2603.53	
材料及用品費	1,000,000	2,901,335	1,901,335	190.13	
使用材料費	0	7,682	7,682		
用品消耗	1,000,000	2,893,653	1,893,653	189.37	
租金與利息	0	524,544	524,544		
房租	0	88,000	88,000		
機器租金	0	371,004	371,004		
什項設備租金	0	65,540	65,540		
會費、捐助、補助、分攤、救助（濟）與交流活動費	0	17,000	17,000		
會費	0	15,000	15,000		
捐助、補助與獎助	0	2,000	2,000		
其他	0	382	382		
其他費用	0	382	382		
合 計	46,450,000	37,334,195	-9,115,805	-19.62	

臺南市美術館  
管理及總務費用明細表

中華民國107年度

單位：新臺幣元

科 目	本年度預算數 (1)	本年度決算數 (2)	比較增減(-)		說 明
			金 額 (3)=(2)-(1)	% (4)=(3)/(1)*100	
管理及總務費用	40,741,000	36,816,137	-3,924,863	-9.63	主要係因2館延遲開館，爰 相關費用減少。
管理費用及總務費用	40,741,000	36,816,137	-3,924,863	-9.63	
用人費用	28,100,000	23,882,115	-4,217,885	-15.01	
正式員額薪資	18,500,000	18,361,282	-138,718	-0.75	
超時工作報酬	2,591,000	1,783,476	-807,524	-31.17	
津貼	0	63,000	63,000		
獎金	3,854,000	598,920	-3,255,080	-84.46	
退休及卹償金	871,000	969,042	98,042	11.26	
資遣費	0	86,098	86,098		
福利費	2,284,000	2,017,177	-266,823	-11.68	
提繳費	0	3,120	3,120		
服務費用	5,690,000	9,429,158	3,739,158	65.71	
水電費	3,000,000	1,271,152	-1,728,848	-57.63	
郵電費	600,000	363,074	-236,926	-39.49	
旅運費	990,000	133,167	-856,833	-86.55	
印刷裝訂與廣告費	100,000	125,745	25,745	25.75	
修理保養及保固費	0	1,889,847	1,889,847		
保險費	0	125,618	125,618		
一般服務費	0	4,366,648	4,366,648		
專業服務費	1,000,000	1,153,907	153,907	15.39	
材料及用品費	1,900,000	2,089,168	189,168	9.96	
使用材料費	0	363,598	363,598		
用品消耗	1,900,000	1,725,570	-174,430	-9.18	
租金與利息	0	216,020	216,020		
房租	0	9,600	9,600		
機器租金	0	206,420	206,420		
折舊、折耗及攤銷	3,841,000	904,691	-2,936,309	-76.45	
不動產、廠房及設備折舊	3,663,000	819,209	-2,843,791	-77.64	
攤銷	178,000	85,482	-92,518	-51.98	
稅捐與規費（強制費）	1,210,000	161,526	-1,048,474	-86.65	
房屋稅	1,210,000	0	-1,210,000	-100.00	
消費與行為稅	0	3,230	3,230		
規費	0	158,296	158,296		
會費、捐助、補助	0	30,000	30,000		

臺南市美術館  
管理及總務費用明細表

中華民國107年度

單位:新臺幣元

科 目	本年度預算數 (1)	本年度決算數 (2)	比較增減(-)		說 明
			金 額 (3)=(2)-(1)	% (4)=(3)/(1)*100	
、分攤、救助(濟) 與交流活動費					
捐助、補助與獎 助	0	30,000	30,000		
其他	0	103,459	103,459		
其他費用	0	103,459	103,459		
合 計	40,741,000	36,816,137	-3,924,863	-9.63	

臺南市美術館  
其他業務外費用明細表

中華民國107年度

單位:新臺幣元

科 目	本年度預算數 (1)	本年度決算數 (2)	比較增減(-)		說 明
			金 額 (3)=(2)-(1)	% (4)=(3)/(1)*100	
其他業務外費用	0	10,074	10,074		
財產交易短絀	0	10,074	10,074		
短絀、賠償與保險 給付	0	10,074	10,074		
各項短絀	0	10,074	10,074		
合 計	0	10,074	10,074		

臺南市美術館  
固定資產建設改良擴充明細表

中華民國107年度

單位：新臺幣元

項 目	本年度預算數 (1)	本年度決算數 (2)	比較增減(-)		說 明
			金 額 (3)=(2)-(1)	% (4)=(3)/(1)*100	
不動產、廠房及設備	36,501,000	21,224,931	-15,276,069	-41.85	
固定資產之增置	36,501,000	21,224,931	-15,276,069	-41.85	
機械及設備	0	8,835,960	8,835,960		
機械及設備	0	7,885,960	7,885,960		
購建中固定資產	0	950,000	950,000		
交通及運輸設備	2,320,000	3,016,959	696,959	30.04	
交通及運輸設備	2,320,000	3,016,959	696,959	30.04	
什項設備	34,181,000	9,372,012	-24,808,988	-72.58	
典藏品	18,000,000	0	-18,000,000	-100.00	本館典藏品採購為代辦事項，帳列代管資產。
什項設備	16,181,000	3,292,227	-12,888,773	-79.65	
購建中固定資產	0	6,079,785	6,079,785		為1館空間裝修未完工程。

本頁空白

臺南市  
資產折  
中華民國

項 目	不動產、廠房及設備			
	土 地 改 良 物	房 屋 及 建 築	機 械 及 設 備	交 通 及 運輸設備
原值				
減：以前年度已提折舊及減損數				
上年度期末帳面價值				
加：本年度新增資產價值			7,885,960	3,016,959
減：本年度減少資產價值				10,074
加減：調整數				
減：本年度提列折舊數			456,535	151,796
本年度期末帳面價值			7,429,425	2,855,089
本年度提列折舊數			456,535	151,796
管理及總務費用			456,535	151,796
合 計			456,535	151,796



美術館  
舊明細表  
107年度

單位:新臺幣元

什項設備		租賃資產	租賃 權益改良	非業務 資產	投資性 不動產	什項資產	合 計
典 藏 品	什項設備					代管資產	
	2,360,004						2,360,004
	2,360,004						2,360,004
	3,292,227						14,195,146
							10,074
	210,878						819,209
	5,441,353						15,725,867
	210,878						819,209
	210,878						819,209
	210,878						819,209

臺南市美術館  
資產折舊明細表說明  
中華民國107年度

交通及運輸設備-107年度處分「行動電話」\$10,990，已提列折舊數\$916，淨值減少10,074。

中華民國107年度

項 目	本年度預算數 (1)	本年度決算數 (2)	比較增減(-)		說 明
			金 額 (3)=(2)-(1)	% (4)=(3)/(1)*100	
業務費用	46,450,000	37,334,195	-9,115,805	-19.62	因2館延遲開館，故相關費用減少。
管理及總務費用	40,741,000	36,816,137	-3,924,863	-9.63	
合 計	87,191,000	74,150,332	-13,040,668	-14.96	

中華民國107年度

單位：人

64

臺南市美術館  
用人費用彙計表

中華民國107年度

單位：新臺幣元

科 目	本年度預算數 (1)	本年度決算數 (2)	比較增減(-) (3)=(2)-(1)	說 明
正式員額薪資	18,500,000	18,361,282	-138,718	
超時工作報酬	2,591,000	1,788,960	-802,040	
津貼	0	63,000	63,000	
獎金	3,854,000	598,920	-3,255,080	
退休及卹償金	871,000	969,581	98,581	
資遣費	0	86,098	86,098	
福利費	2,284,000	2,018,299	-265,701	
提繳費	0	3,120	3,120	
合 計	28,100,000	23,889,260	-4,210,740	

臺南市美術館  
各項費用彙計表

中華民國107年度

單位:新臺幣元

科 目	本年度預算數 (1)	本年度決算數 (2)	比較增減(-)	
			金 額 (3)=(2)-(1)	% (4)=(3)/(1)*100
用人費用	28,100,000	23,889,260	-4,210,740	-14.98
正式員額薪資	18,500,000	18,361,282	-138,718	-0.75
超時工作報酬	2,591,000	1,788,960	-802,040	-30.95
津貼		63,000	63,000	
獎金	3,854,000	598,920	-3,255,080	-84.46
退休及卹償金	871,000	969,581	98,581	11.32
資遣費		86,098	86,098	
福利費	2,284,000	2,018,299	-265,701	-11.63
提繳費		3,120	3,120	
服務費用	51,140,000	43,312,947	-7,827,053	-15.31
水電費	3,000,000	1,271,152	-1,728,848	-57.63
郵電費	600,000	433,450	-166,550	-27.76
旅運費	2,090,000	5,035,468	2,945,468	140.93
印刷裝訂與廣告費	13,750,000	3,996,487	-9,753,513	-70.93
修理保養及保固費		1,889,847	1,889,847	
保險費	200,000	563,748	363,748	181.87
一般服務費	30,000,000	15,451,228	-14,548,772	-48.50
專業服務費	1,500,000	14,671,567	13,171,567	878.10
材料及用品費	2,900,000	4,990,503	2,090,503	72.09
使用材料費		371,280	371,280	
用品消耗	2,900,000	4,619,223	1,719,223	59.28
租金與利息		740,564	740,564	
房租		97,600	97,600	
機器租金		577,424	577,424	
什項設備租金		65,540	65,540	
折舊、折耗及攤銷	3,841,000	904,691	-2,936,309	-76.45
不動產、廠房及設備折舊	3,663,000	819,209	-2,843,791	-77.64
攤銷	178,000	85,482	-92,518	-51.98
稅捐與規費(強制費)	1,210,000	161,526	-1,048,474	-86.65
房屋稅	1,210,000		-1,210,000	-100.00
消費與行為稅		3,230	3,230	
規 費		158,296	158,296	
會費、捐助、補助、分攤、救助(濟)與 交流活動費		47,000	47,000	
會費		15,000	15,000	
捐助、補助與獎助		32,000	32,000	
短絀、賠償與保險給付		10,074	10,074	
各項短絀		10,074	10,074	
其他		103,841	103,841	
其他費用		103,841	103,841	
合 計	87,191,000	74,160,406	-13,030,594	-14.94

臺南市美術館  
公務車輛明細表  
中華民國107年度

單位：新臺幣元

車輛種類	本年度預算數		本年度決算數		比較增減(-)				備 註
	輛 數 (1)	金 額 (2)	輛 數 (3)	金 額 (4)	輛 數 (5)=(3)-(1)	% (6)=(5)/(1)*100	金 額 (7)=(4)-(2)	% (8)=(7)/(2)*100	
轎車	1		2		1	100.00			較預算增加一輛， 係因臺南市政府警察局麻豆分局，撥入已報廢偵防車予本館使用。
小型客貨車			1		1				
貨車	1				-1	-100.00			
合 計	2		3		1	50.00			

主辦會計人員：

組員謝幸娟

館

長：

臺南市美術館  
館長 潘 潘





