

中 華 民 國 1 0 7 年 度

臺 南 市 政 府 監 督

臺南市美術館預算

臺南市美術館 編

主 辦 會 計 人 員：陳琪涵

董（理）事長或首長：林保堯

臺南市美術館

中華民國 107 年度預算書

目次

壹、 總說明

一、 概況	P.1
二、 前年度執行成果概述	P.2
三、 各部門工作計畫說明	P.2-7
四、 本年度預算概要	P.7
五、 各工作計畫支出表	P.8-11

貳、 主要表

一、 收支預計表	P.13
二、 現金流量預計表	P.14

參、 明細表

一、 政府機關核撥收入明細表	P.15
二、 行銷與業務費用明細表	P.16
三、 管理與總務費用明細表	P.17
四、 固定資產改良擴充明細表	P.18
五、 資產折舊明細表	P.19

肆、 參考表

一、 員工人數彙計表	P.21
二、 用人費用彙計表	P.22
三、 各項費用彙計表	P.23
四、 預計平衡表	P.24

壹、 總說明

貳、 主要表

參、明細表

肆、 參考表

臺南市美術館

總說明

中華民國 107 年度

壹、概況

一、設立依據

依據文化部 105 年 11 月 2 日文源字第 1053029850 號函同意本館設立行政法人，另「臺南市美術館設置自治條例」依臺南市政府府文人字第 1060155306 號令訂於 106 年 2 月 9 日施行。

二、設立宗旨

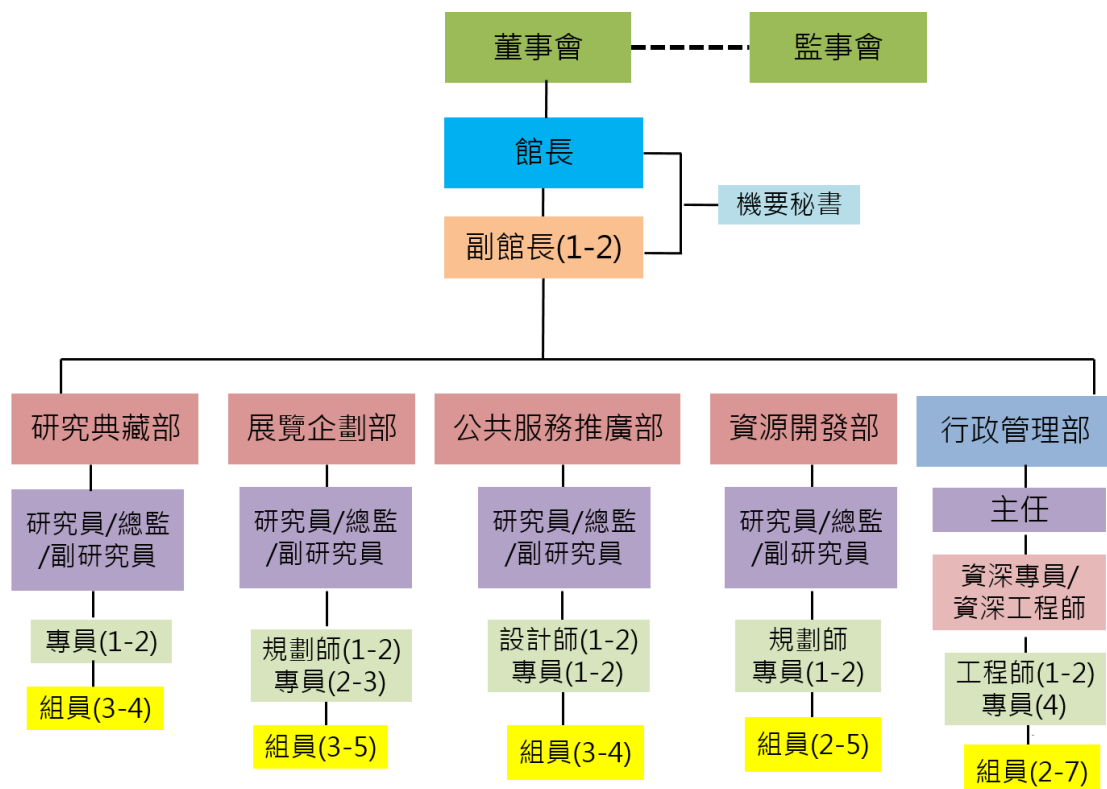
以文化首都定位的臺南市坐擁深度的藝術文化，在臺灣美術史的發展中，臺南地區前輩美術家如廖繼春、郭柏川、顏水龍等更居重要地位，且當代藝術家更積極活躍；但長久以來卻未能有一座兼具國家水準及地方文化特色的美術館，以展現、保存臺南美術資產，為更有系統地整理、組織既有豐富資源，開拓多元美術人才，做為市民終身學習與學校教學利用之場所，故辦理本美術館之設置。

三、組織概況（另附組織系統圖）

1. 董事監事名單

職稱	姓名	職稱	姓名
董事長	陳輝東	董事	郭為美
董事	李孟諺	董事	蘇姜雄
董事	陳修平	董事	潘禱
董事	陳郁秀	監事	陳淑姿
董事	傅朝卿	監事	張紹源
董事	陳國寧	監事	葉澤山
董事	黃光男	監事	蘇昭雄
董事	蕭宗煌	監事	黃雅萍

2. 組織系統圖



貳、前（106）年度執行成果概述

本館於民國 106 年 3 月 17 日正式成立董監事會，由籌備處召集人陳輝東先生出任董事長，並於 106 年 4 月 14 日第三次董監事會遴選林保堯先生為本館第一任館長。為因應 107 年臺南市美術館開館營運，相關前置宣傳活動、開館展覽及館舍營運等業務，人力需求亦隨之增加，本館於 106 年 6 月 7 日公告徵求職缺共 18 人，共計 708 人投件，通過書面資格審查共 406 人，公告錄取人數共 16 人。

參、各部門工作計畫

（一）研究典藏部工作計畫項目及說明

1. 典藏管理

「典藏」是美術館的核心價值，為落實典藏管理政策與實務面，本館自 100 年籌備起即陸續訂定〈臺南市政府美術品典藏審議小組設置要點〉、〈臺南市政府辦理美術品典藏蒐購要點〉、〈臺南市政府受贈美術館文物處理要點〉以及〈臺南市政府藏品借展作業要點〉等。目前，為因應美術館行政法人化之獨立運作機制，除了修訂前述作業要點外，

另積極研擬：藏品寄藏、圖像資料授權、藏品檢視登錄與數位資料管理、藏品使用與保存維護管理以及典藏庫環境與人員進出管理等相關管理之規定要點。

2. 典藏購藏

本館藝術品典藏著重在臺南美術各媒材類別發展脈絡與藝術家完整系譜建構的面向，近程階段蒐購之重點，以臺南地域發展脈絡之近現代藝術品為主，上溯明清瀛臺書畫、日治至戰後受西方思潮影響之作品，以及臺南在地民俗傳統藝術之作品；並且著重在地特色以及亞洲各國藝術發展之關係連結與開拓的國際觀，兼顧亞洲藝術家作品的蒐藏。另外，為鼓勵根留臺南之當代青年藝術創作，自 104 年開始購藏「臺南新藝獎」得主之作品。截至 106 年目前，典藏品蒐購總計有 1,872 件。

3. 典藏品修護整飭

蔡草如廟宇彩繪手稿 310 件修護、美術館典藏之攝影、水彩等無酸保護整飭、公共藝術作品《分合隨緣》整飭遷移至美術館，以及原址場地復原。

4. 數位典藏

隨著文化部與國科會於 2001 年啟動國家數位典藏之機制，推動臺灣各公私立文化典藏機構，進行文物與藝術品之高品質數位典藏作業。本館即進行藏品之高畫質數位典藏計畫，以達藏品圖像永續保存之目的；本計畫之執行主要為藏品進行專業高品質之拍攝，製成最佳化之數位永久保存檔（TIFF）、可上傳下載之數位壓縮檔（JPG），為確保藏品數位化影像之品質與製作流程之完善，需經專業之檢測、驗收程序，維持數位圖像之品質；於完成交貨程序後，即將數位影像檔匯入「藝術品典藏管理系統中，提供多元之藏品檢索、瀏覽、metadata 研究著錄與衍生加值之應用等服務，而製作完成之數位成品（數位圖檔、數位打樣）經整理後進行庫房定位及上架保存作業；本館數位化完成之作品圖像，均提供多元之加值運用與推廣，更製作多元之精美商品，提供民眾富有美學意象、物美價廉之選購服務；數位典藏之成果，藉由 e 化管理，活化本館營運機制，提升效能及服務品質；本建置可製作數種數位圖像之規格，開放服務申請者多元之加值應用。

5. 出版品編印

臺南市美術館季刊、月訊編印、年度典藏目錄與保存維護專輯。

6. 典藏庫軟硬體之設置規劃

依一、二館庫房之空間設置需求，規劃典藏櫃體、相關設備及中性包

裝保護耗料之採購計畫。

7. 藝術圖書資源中心之營運管理

藝術圖書資源中心收購、建置與藝術有關之圖書、影視多媒體、數位資料庫等。

(二) 展覽企劃部工作計畫項目及說明

1. 「府城榮光<=>亞洲當代」開館展

共分為五大主題：「中心」、「經典」、「常民」、「城市」、「藝鄉」，並結合學術研討會策辦。預計邀請國內外 30 位專家學者、全國相關科系教師與學生、相關業界代表等計 120 人參與本次研討會，內容包含專題演講、座談會、論文發表及臺南在地藝術家參訪等行程，研討會後將論文集結成冊出版。

2. 典藏品修護展

以本館 2016 年修復小早川篤四郎 9 幅作品及李明禮 4 幅作品，做為典藏修復展覽內容。小早川篤四郎的 9 幅油畫為日治時期的歷史畫，除了呈現當時的主流美術風格，也讓人得以一窺當時殖民政府想傳達給大眾的文化意涵。李明禮的 4 幅油畫主題皆為臺南人文景觀，長居臺南的李明禮，對於臺南古蹟風光有許多描繪。透過介紹這批作品的修復過程，讓一般大眾在欣賞作品之餘，更能夠了解其歷史意涵、修復方式及相關知識。

3. 藝術家專室研究

以臺南淵源深厚之藝術家為研究對象，對其生平及作品做全面性及詳盡的爬梳，做為未來成立藝術家專室之材料，增加未來展出之學術厚度。

(三) 公共服務推廣部工作計畫項目及說明

1. 教育推廣活動規劃執行

本館作為學校教學可運用之場地，計劃與教育局及藝術人文輔導團或共學團等單位合作，發展適合國小師生至本館參觀時所適用之教學方案與活動。為引發學生的興趣，教學方案的內容將整合多元的媒材，包含影片、手作活動、戲劇、繪本故事、參觀導覽、學習單等，並將相關書籍與教材編印及數位化，擴大教學成果及教育成效，提昇師生美感美學認知，擴散美感創造能量。

2. 語音導覽服務規劃經營

為讓參觀民眾充份獲得關於展品的資訊，本館預計規劃語音導覽系統，

設置語音導覽機供民眾租借，租金亦可增加本館收入。導覽內容分為一般導覽與專為兒童規劃之導覽，語言涵蓋中文、英文、日文等三種語言，執行項目包含導覽內容文案的編撰、內容錄製，並擬定租借收費方案。

3. 導覽員、展場人員、志工、諮詢中心人員及實習生招募培訓與相關福利
本館期望提供完善的服務，讓觀眾獲得正面的參觀經驗，本館展場將提供之服務包含導覽、諮詢、引導、驗票、及秩序維護等，每項服務都需經受過完善經驗的人員來執行。本計劃包含培訓專業導覽員、及展場服務人員，並招募志工，提供志工獎勵措施，以及為現場服務人員製作統一的制服，以建立本館的形象。另外，也計劃結合南部有藝術科系、博物館科系的大專院校，進行實習生的合作，讓學生於畢業前累積實務經驗，培育人才。

4. 兒童藝術中心、兒童創意工坊展場設計製作

兒童藝術中心及兒童創意工坊預計提供給兒童一個寓教於樂的空間，整體環境的設計將與專家進行研擬，空間裡將特別設計背板牆面、互動區、影音區，並製作教具、教案、剪貼用具、繪畫用具等設備。

(四) 資源開發部工作計畫項目及說明

1. 開館系列宣傳及活動規劃

整個開館系列計畫分為宣傳行銷活動、開幕活動以及紀念品開發設計暨製作。首先為宣傳行銷活動，開館形象廣告委託企劃以及媒體宣傳，分為平面媒體，有廣編報導、平面報紙廣告；電子媒體宣傳、廣播電台；網路媒體宣傳有Facebook粉絲專頁、Google廣告、Youtube廣告；路面廣告宣傳有，LED電視牆、台鐵車站廣告、台鐵車廂廣告、轉運站廣告、路燈旗廣告；動態活動宣傳有，校園宣傳會、快閃活動等，以上述管道行銷美術館開館系列活動，而開幕活動配合表演活動節目共同製作，最後是紀念品開發，則配合開館活動，創造屬於美術館的開館紀念品。

2. 美術館會員招募及藝企合作

現今博物館發展的趨勢之一即是，博物館必須強化其行銷的功能，以種種之行銷策略與計畫爭取公眾以實際行動表示對其之認同與支持。換言之，博物館「基於公眾的利益」(for the public benefit)，無論是其運作與行銷的方式，都應考慮社會的需要，而會員制度的設計與推廣自應是其中不可或缺的一環。本階段的會員招募會與美術館的教育活動合作，以講座及其他教育活動的方式，來發掘美術館的潛在會員，另一方面，

開始積極與企業或其他基金會接觸，規劃相關的VIP活動，讓他們認識臺南市美術館，以成功洽談合作或是贊助的可能性。

3. 美術館官網更新與視覺美學提升

隨著進入Web2.0的時代，「人」成為網路世界的主角，網際網路世界的雙向人際互動受到重視，博物館、美術館也開始透過設立網站或是其他社群媒體來，與觀眾建立關係，因此一個館舍的網站不僅是潛在觀眾的探詢的資訊集中地，更是一個館舍的門面，從網站的視覺美學，便可一窺這個館舍的風格及定位，因此亟需為目前本館的官網進行視覺美學的提升及更新，也可藉由網站的平台與觀眾互動，藉此進行網路社群媒體行銷。

4. 美術館 107 年年報編印案

因應政府資訊公開法，臺南市美術館作為一新成立之單位，需公開一整年之營運計畫及報告，故自107年起預計開始年報發行的計畫，以出版的形式回顧過去一年本館發聲的軌跡。這本記錄全館各項展覽、推廣、典藏及研究等館務發展的專書，除提供外界了解本館過去所創造的歷史，也藉此檢視本館逐年累積變化的過程，同時也是書寫館史很重要的一塊記憶拼圖。

5. 臺南市美術館票券印製及設計

結合開館活動的整體視覺設計，創作屬於本館特色的票券，也會配合其於館舍的整體視覺，強化美學概念，使票券讓大家都願意收藏。

6. 臺南市美術館記錄片後續擴充

結合原有之美術館籌備時期的錄像片段，統一色調及風格。一部好的紀錄片不在於如何新穎的拍攝手法，耗費了多少物資，而在於他如何觸動人的心弦，我們期待這支影片詳實紀錄出籌備到開館前期的大事紀，並運用優異的電影語言，影像構圖，賦予每一處獨特的美感與生命。

(五) 行政管理部工作計畫項目及說明

- 1.人力等薪資、健保、勞保、勞退等費用。
- 2.員工在職訓練、教育訓練及相關法規研討會。
- 3.本館電費、水費、公務用數據通訊費、電話費及郵資。

- 4.個人電腦及其他作業系統維護費。
- 5.聘請專家學者出席費及教育訓練所需之講座鐘點費等。
- 6.辦公室文具、紙張、耗材等公務用消耗品、非消耗品。
- 7.館舍機電、保全、清潔、勞務委外、消防檢查及業務聯繫、接待、協調等一般事務支出。
- 8.相關資訊系統建置費用及購置電腦及雜項設備。

肆、本年度預算概要

- (一)收入部分：本年度補助收入 120,751,000 元。
- (二)支出部分：本年度行銷與業務費用支出 46,450,000 元、管理與總務費用 40,741,000 元，共計 87,191,000 元。
- (三)本期餘絀：33,560,000 元。

伍、各工作計畫支出表

單位：新臺幣千元

項次	工作計畫	摘要說明	經常門	資本門	總數
1	美術品典藏購置	臺南市美術館美術品典藏購置經費。		18,000	18,000
2	運輸保險	A. 典藏品保險(含:蒐購、捐贈、移撥)	200		500
		B. 典藏品遷移美術館庫房、典藏審查作品之包裝運輸。	300		
3	數位典藏	典藏管理系統數位建置(第二期) 第一期典藏管理系統已包含典藏審查的基本功能模組及線上審查作業，功能計有藏品採購線上審查與統計匯出、藏品登錄編修、藏品統計分類與代碼管理、庫房出入與盤點系統等。第二期擬更加強進階功能模組及外部民眾服務網站，例如藏品的數位檔案處理、庫房的設備與行動裝置查詢盤點系統、修護作業系統、藏品查詢、圖像授權、專案計畫的執行與分享平台等等。	1,500	0	1,500
4	一館修復室專業 耗材及貴重儀器 設備購置	A. 修護材料：植物性/礦物性色料、動物性/人工合成膠合劑、燒杯、化學清洗溶劑、修復用筆。 B. 無酸保護材：材中性手工紙、卡紙、藍色瓦楞紙、檔案夾紙、蜂巢板等無酸紙材、無酸 PE 保護板以及包裝材料等經費。 C. 修復工具、流理臺、純水機、收納櫃、化學藥品櫃、洗畫槽、裱畫桌、光桌、光/紙牆、防紫外光燈座、吊掛軌道燈及電纜、真空吸氣桌、全色畫架、吸塵器、掛紙架、修復專用熨斗、裁刀桌、高階單眼數位相機、手持紫外燈、紅外線、紫外線燈管、實體顯微鏡、元素分析儀等經費。	1,000	1,500	2,500

單位：新臺幣千元

項次	工作計畫	摘要說明	經常門	資本門	總數
5	典藏品修護整飭計畫	蔡草如廟宇彩繪手稿 310 件修護、美術館典藏之攝影、水彩等無酸保護整飭、公共藝術作品《分合隨緣》整飭遷移至美術館，以及原址場地復原之經費。	800		800
6	出版品編印案	臺南市美術館季刊、月訊編印、年度典藏目錄與保存維護專輯。	4,000		4,000
7	藝術圖書資源中心之營運管理	A. 藝術圖書資源中心室內空間、營運規劃。 B. 收購、建置與藝術有關之圖書、影視多媒體、數位資料庫等。	0	7,000	7,000
8	「府城榮光<=>亞洲當代」開館展	A. 五大主題:「中心」、「經典」、「常民」、「城市」、「藝鄉」	19,600		30,000
		典藏品修護展			
		展覽畫冊設計及印製費	3,000		
		展覽硬體設備購置		4,400	
		學術研討會與論壇策辦，包含：預定 30 位參與學者的交通費、演講費、住宿費、場地布置費、論文出版編印費、宣傳費、研討會手冊編印費、餐點費等。	3,000		
9	藝術家專室研究	藝術家專室展覽前期研究	500		500
10	教育推廣活動規劃執行	開館展講座、手作體驗、工作坊、教師研習等教育推廣活動辦理	1,500		1,500
11	語音導覽服務規劃經營	語音導覽內容規劃（包括內容錄製、多語化、導覽機設備租借、票務人力等）	500		500

單位：新臺幣千元

項次	工作計畫	摘要說明	經常門	資本門	總數
12	導覽員、展場人員、志工、諮詢中心人員及實習生招募培訓與相關福利	差勤系統建置、制服設計製作、年終大會、自強活動、誤餐費	1,000		1,000
13	兒童藝術中心、兒童創意工坊展場設計製作	背板牆面輸出、互動區、油漆木作、手冊學習單編印、教案製作、互動遊戲及影片設計等	1,400		1,400
	兒童藝術中心、兒童創意工坊展場設備購置	高矮櫃、桌椅、教具、投影機等		1,200	1,200
14	開館展系列宣傳及活動規劃	開館展文宣品、宣傳物、紀念品、影片等設計製作	1,500		6,000
		開館展開幕及行銷活動辦理	1,500		
		開館展媒體宣傳活動及廣告購買	3,000		
15	美術館之友及藝企合作活動支出	主動積極地去匯聚散佈於不同角落的力量，讓默默喜愛藝術文化活動的朋友們，透過會員的組織，及結合企業的力量長期固定地參與支持藝術活動。	200		200
16	美術館官網更新與視覺美學提升	網站為一般觀眾探訪館舍的資訊集散地，也是美術館的門面，預計將籌備處時期的官網加以更新及提升網頁的視覺美學。		500	500
17	美術館 107 年年報編印案	彙整紀錄及向外界報告臺南市美術館 107 年度各項資訊。	300		300
18	入館參觀票券設計印製	臺南市美術館票券印製及設計。	150		150
19	臺南市美術館記錄片後續擴充	整理剪輯美術館於籌備時期現有影響檔案，以及需新拍攝部份。	1,500		1,500

單位：新臺幣千元

項次	工作計畫	摘要說明	經常門	資本門	總數
20	人事費	美術館 45 名核心人力聘用（第四級薪資）	28,100		28,100
21	財務會計	1. 年度預算、決算之籌劃、彙整及編製。 2. 各項憑證之審核及預算之管控。 3. 各式傳票及會計報表之編製。 4. 資金運用及重大計畫之成本效益評估及研析。	100		100
22	館舍管理	1. 辦公室之營繕、清潔及設備採購與維護。 2. 水、電、網路等費用。	3,500		3,500
23	行政庶務—耗材	辦公用品、耗材、等各項費用。	1,900		1,900
24	行政庶務—耗材	郵費	100		100
25	行政庶務—車資、旅費	車資、運旅費等各項費用。	990		990
26	房屋稅	公 11 美術館預定地房屋稅	1,210		1,210
27	按日按件計資酬金	出席費、講座鐘點費、稿費	1,000		1,000
28	資訊及電腦設備	1. 購買個人桌上型電腦。 2. 筆記型電腦、投影機、光筆等資訊設備。		1,081	1,081
29	辦公室家具、設備	辦公桌椅、書櫃、OA 等。		1,000	1,000
30	會計資訊系統	會計資訊系統設計、建置及相關設備購置		400	400
31	臺南市美術館車輛購置經費	1 台典藏品運送貨車、1 台館長座車		2,320	2,320
32	折舊及攤提	各項固定資產之折舊及攤提	3,841		3,841
總計			87,191	37,401	124,592

臺南市美術館

收支預計表

中華民國 107 年度

單位：新臺幣千元

前年度決算數		科目	本年度預算數		上年度預算數		比較增減(-)		說 明
金額	%		金額	%	金額	%	金額	%	
15,223	100	收入							
		其他補助收入	120,751	100	15,223	100	105,528	693.21	市府補助費用
		支出							
3,100	20.36	行銷與業務費用	46,450	53.27	3,100	20.36	43,350	13.98	本館行銷與業務費 46,450,000 元
12,123	79.64	管理與總務費用	40,741	46.73	12,123	79.64	28,618	2.36	本館管理與總務費用 40,741,000 元
		本期餘絀	33,560						

填表說明：表內「科目」，可依會計制度規範填列。

臺南市美術館

現金流量預計表

中華民國 107 年度

單位：新臺幣千元

項	目	預	算	數	說	明
業務活動之現金流量						
本期餘絀						
調整非現金項目						
折舊及折耗						
攤銷						
業務活動之淨現金流入（流出－）						
投資活動之現金流量						
增加固定資產及遞耗資產						
融資活動之淨現金流入（流出－）						
現金及約當現金之淨增（淨減－）						
期初現金及約當現金						
期末現金及約當現金						

填表說明：1. 本表係採現金及約當現金基礎，包括現金及自投資日起 3 個月內到期或清償之債權證券。
 2. 基於充分揭露原則之考量，應於附註說明不影響現金流量之投資及融資活動。
 3. 表內「項目」，可依會計制度規範填列。

臺南市美術館

政府機關核撥收入明細表

中華民國 107 年度

單位：新臺幣千元

科目及營運項目	本 年 度 預 算 數	說 明
政府機關核撥收入	120,751	

填表說明：1. 表內「科目及營運項目名稱」，可依會計制度規範填列。

2. 主要營運（業務）收入（例如勞務、銷貨、政府機關核撥收入）應單獨列示明細表；非屬主要營運（業務）收入可綜整表達。

臺南市美術館

行銷與業務費用明細表

中華民國 107 年度

單位：新臺幣千元

前 年 度 決 算 數	上 年 度 預 算 數	科目及營運項目	本 年 度 預 算 數	說明
	3100	行銷與業務費用	46,450	
	800	業務費用	46,450	
	2300	印刷裝訂與廣告費	13,650	
		印刷及裝訂費	7,150	相關文宣及出版品
		廣(公)告費	3,300	開館活動與媒體宣傳
		業務宣導費	3,200	美術館之友及藝企合作活動支出
		保險類	200	
		義工服務費	1,000	展品保險
		一般服務費	29,000	志工培訓等費用
		代理(辦)費	29,000	辦理開幕等各項展覽
		專業服務費	500	
		委託調查研究費	500	藝術家專室展覽前期研究
		旅運費	1,100	
		貨物運費	1,100	典藏品運輸費用
		材料及用品費	1,000	
		用品消耗	1,000	
		辦公(事務)用品	1,000	典藏室修護用具等專業耗材

填表說明：1. 表內「科目及營運項目名稱」，可依會計制度規範填列。

2. 主要營運（業務）成本、費用（例如勞務、銷貨成本）應單獨列示明細表；非屬主要營運（業務）成本（費用）可綜整表達。

臺南市美術館

管理與總務費用明細表

中華民國 107 年度

單位：新臺幣千

元

前年度 決算數	上 年 度 預算數	科目及營運項目	本 年 度 預算數	說 明
	12123	管理與總務費用	40,741	
	11123	用人費用	28,100	
	1000	正式員額薪資	18,500	員工薪資
		獎金	3,854	員工年終與考績獎金
		退休與卹償金	871	員工撫卹金
		福利費-	2,078	員工自強活動費用等
		分擔員工保險費	206	勞保、健保、勞退提撥
		其他福利費	2,591	不休假加班費
		超時工作報酬		加班費用
		服務費用	3,600	辦公室庶務相關費用
		水電費	3,500	水、電、網路等費用
		郵電費	100	電話及郵資
		郵資	80	辦公室話機
		電話費	20	郵務費用
		旅運費	990	車資、運旅費等各項費用
		印刷裝訂與廣告費	100	財務會計報表等製作費用
		專業服務費	1,000	
		講課鐘點、稿費、出席審查 及查詢費	1,000	外聘委員協助業務推展之出席費 用
		材料及用品費	1,900	1.辦公室之營繕、清潔及設備採購 與維護
		用品消耗	1,900	2.辦公用品、耗材等各項費用
		辦公(事務)用品	1,900	
		稅捐與規費(強制費)	1,210	
		房屋稅	1,210	公 11 美術館預定地房屋稅
		折舊、折耗及攤銷	3,841	
		交通及運輸設備折舊	459	公務車折舊
		什項設備折舊	3,204	資本門等硬體設備折舊
		攤銷	178	電腦、軟體攤銷
		攤銷電腦軟體費	178	

臺南市美術館

固定資產改良擴充明細表

中華民國 107 年度

單位：新臺幣千元

項目	什 項 設備	電子計算 機軟體服 務費	資產	交 通 及 運 輸 設 備	合計	說明
一般建築及 設備計畫	7,000 4,400 1,200 1,500 1,000 1,081	400 500	18,000	2,320		1-1 充實圖書資源中心 7,000,000 元 1-2 展覽硬體設備購置 4,400,000 元 1-3 兒童藝術中心、兒童創 意工坊展場設備購置 1,200,000 元 1-4 修護室儀器 1,500,000 元 1-5 購買辦公桌椅、書櫃、 OA1,000,000 元 1-6 個人桌上型電腦、筆記 型電腦 office 等資訊設備 1,081,000 元 2-1 購買會計資訊系統 400,000 元 2-2 美術館官網更新與視覺 美學提升 500,000 元 3-1 美術品購置 18,000,000 元 4-1 一台典藏品運送貨車、 一台館長座車 2320,000 元
合計	16,181	900	18,000	2,320	37,401	

臺南市美術館

資產折舊明細表

中華民國 107 年度

單位：新臺幣千元

項目	土地 改良 物	房屋及 建築	歷史文 物	電子計 算機軟 體服務 費	交通及 運輸設 備	什項 設備	租賃 資產	租賃 權益 改良	非業 務 資產	什項 資產	合計
前年度決算資產原值											
上年度預計新增資產											
本年度預計新增資產			18,000	900	2,320	16,181					37,401
資產重估增值額											
本年度(12 月底)止資											
本年度應提折舊額			0	178	459	3,204					3,841

填表說明：

1. 上年度預計新增資產原值之預計數，應包含截至前年度決算止之累計保留金額。
2. 上年度及本年度預計新增資產原值之預計數，應扣除各該年度預計變賣及報廢等部分之資產原值。
3. 表列本年度預計新增資產原值折舊之提列，以各項資產預計購入或正式使用後之月數計列。
4. 表列「什項資產」主要係代管資產所提列之折舊。
5. 表列應提折舊額，應與各項費用彙計表所列折舊費用之金額相等。(如有無法勾稽之處，應加以說明)
6. 表列項目欄，未編列預算之項目，得以省略。

臺南市美術館

員工人數彙計表

中華民國 107 年度

單位：人

職 類 (稱)	本 年 度 員 額 預 計 數	說 明
館 長	1	
副 館 長	1	
研 究 員	1	
總 監 / 主 任	2	
副 研 究 員、資 深 專 員、資 深 工 程 師	1	
專 員 / 秘 書、規 劃 師、設 計 師、工 程 師	5	
組 員	34	
合 計	45	

填表說明：表內「職類（稱）」，可依實際現況分類表達。

臺南市美術館

用人費用彙計表

中華民國 107 年度

單位：新臺幣千元

科 目	本 年 度 預 算 數	說 明
用人費用	28,100	預估職員 45 人
正式員額薪資	18,500	員工薪資
獎金	3,854	員工年終與考績獎金
退休與卹償金	871	員工撫卹金
福利費、分擔員工保險費	2,078	員工自強活動費用等；勞保、健保、勞退提撥
其他福利費	206	不休假加班費
超時工作報酬	2,591	加班費用
合 計	28,100	

填表說明：1. 表內「科目」，可依會計制度規範填列。

2. 本表總計數，須與收支預計表及各項成本或費用明細表勾稽，如有差異，應於本表下方備註說明。

臺南市美術館

各項費用彙計表

中華民國 107 年度

單位：新臺幣千元

前 年 度 決 算 數	上 年 度 預 算 數	科 目	本 年 度 預 算 數					
			合 計	行 費	銷 用	業 費	務 用	管 理 及 總 務 用
	3,100	行銷及業務費用	46,450			46,450		
	12,123	管理及總務費用	40,741					40,741
		總計	87,191					

填表說明：1. 表內「科目」，可依會計制度規範填列。本表總計數，須與收支預計表及各項成本或費用明細表勾稽，如有差異，應於本表下方備註說明。

臺南市美術館

預計平衡表

中華民國 107 年度

單位：新臺幣千元

105 年(去年) 實際數	科 目	107 年 12 月 31 日 預計數	106 年 12 月 31 日預計數	比 較 增 減(-)
	流動資產	120,751		
	現金	0		
	銀行存款	0		
	固定資產	33,560		
	歷史文物	18,000		
	交通及運輸設備	2,320		
	交通及運輸設備	1,861		
	累計折舊-交通 及運輸設備	459		
	什項設備	16,181		
	什項設備	12,977		
	累計折舊-什項 設備	3,204		
	無形資產	900		
	電子計算機軟體	722		
	服務費			
	累計折舊-電子計 算機軟體服務費	178		
	資產合計	33,560		
	淨值	33,560		
	累積餘絀	33,560		
	累積賸餘	33,560		
	本期賸餘	33,560		
	負債及淨值合計	33,560		

填表說明：1. 表內「科目」，可依會計制度規範填列。

2. 上年預計數係就法定預計數按實際業務狀況調整之數額（即原有之調整後預計數）。