

臺南藝術家沈哲哉調查及研究計畫案

期末報告



報告人：龔詩文

日期：2018.11.15

目次

壹	中文摘要與關鍵字.....	002
貳	專文題目與目次.....	003
參	專文.....	004
肆	年表.....	054
伍	參考資料.....	057
陸	訪談逐字稿(題綱、訪談同意書).....	060
柒	紀年作品清冊.....	106

壹 中文摘要與關鍵字

台南古城的文化底蘊豐厚，美術人才輩出，藝術成就可觀。近年，積極籌建台南美術館，廣羅近現代美術，尤其台南畫家與台南美術，企圖立足台南，在地發聲，迎向台灣，接軌國際，預計 2018 年年底開館。

其中，台南畫家沈哲哉（1926-2017）一生熱愛繪畫創作，擅長揮灑各式豐富色彩，追求唯美題材造形，營造神秘夢幻的繪畫藝境，耕耘畫壇多年，藝術成就非凡。2018 年年初，沈哲哉長女沈秀真捐贈畫家遺物以及畫作多幅，足以成立專室展覽，以廣週知，回饋台南鄉親父老，同時厚實台南美術館的收藏、教育與展示。

因此，因應沈哲哉專室展覽之設立，本研究將以沈哲哉的生平與藝術為中心，首先進行文獻回顧與探討，回顧相關的研究史，探討沈哲哉生平，訪談相關人士，建構沈哲哉的藝術人生。其次，依據繪畫風格的特色及其演變，探討沈哲哉繪畫的前後分期、藝術風格與藝術成就。

關鍵字：沈哲哉、台南美術研究會、南美會、省展、油畫

貳 專文題目與目次

唯美造形・夢幻色彩：台南畫家沈哲哉的藝術人生

第一章、緒論

第一節、研究動機

第二章、文獻回顧與探討

第一節、展覽資訊、相關短文與社群網站

第二節、三次大型回顧展的專文與圖錄

第三節、專書論文、學位論文與期刊雜誌等

第四節、小結

第三章、生平事蹟

第一節、日治時期的嶄露頭角（1926～1945）

第二節、光復初期的積極參展、組織畫會與寫實畫風（1946～1960）

第三節、六〇、七〇年代的抽象實驗與邱永漢的贊助（1961～1979）

第四節、八〇年代以降的來去各地與各項藝術桂冠（1980～2017）

第五節、沈哲哉交友與晚年生活記趣

第四章、作品分析

第一節、青春唯美的人物畫

第二節、鮮豔嬌滴的靜物畫

第三節、詩情畫意的風景畫

第四節、沈哲哉藏書及其畫風

第五章、訪談整理與分析

第一節、沈哲哉與台南美術研究會

第二節、沈哲哉的家庭生活

第三節、沈哲哉的繪畫技法

第四節、沈哲哉的朋友誼與師生情

第五節、小結

第六章、結論——唯美造形、夢幻色彩的藝術人生

参 專文

第一章、緒論

第一節、研究動機與問題意識

台南古城的文化底蘊豐厚，美術人才輩出，藝術成就可觀。近年，台南市政府積極籌建台南美術館，廣羅近現代美術，尤其台南畫家與台南美術，企圖立足台南，在地發聲，迎向台灣，接軌國際，預計 2018 年年底開館。

相對於美術館建築的硬體建設，作為館藏內容的各式各樣藝術品的典藏與研究，或是開館之後的展示與教育，無不考驗博物館開館之後的永續經營與文化內涵，甚至關係美術館的定位與價值。誠如在地藝術與藝術家的典藏、研究與展示，已經成為當代美術館的在地責任。

其中，台南畫家沈哲哉（1926-2017）一生熱愛繪畫創作，擅長揮灑各式豐富色彩，追求唯美題材造形，營造神秘夢幻的繪畫藝境，耕耘畫壇多年，作育藝術人才無數，藝術成就非凡，可謂台南美術的典範人物之一。2018 年年初，沈哲哉長女沈秀真捐贈畫家遺物以及畫作多幅，足以成立專室展覽，以廣週知，同時回饋台南鄉親父老，厚實台南美術館的收藏、教育與展示。

對應沈哲哉專室展覽的即將設置，前期作業必須釐清沈哲哉的生平、畫風與貢獻。因此，台南美術館特地規畫「臺南藝術家沈哲哉調查及研究計畫案」，以期完成畫家沈哲哉的基礎調查與研究，作為策劃沈哲哉專室展覽的前置工作，同時指向在地藝術家的典藏、研究、展示與教育等方向。

第二節、研究方法和研究範疇

生於日治時期的畫家沈哲哉聰明早慧，1940 年代就讀中學之際，受教於前輩畫家廖繼春，曾以十七、八歲的青少年之姿，入選台陽展與府展，嶄露頭角。戰後，台灣社會巨變，沈哲哉擔任教職，邀集同好組織台南美術研究會，敦請前輩畫家郭柏川指導，積極參與各式美展，屢獲大獎，成績優異。

此後，沈哲哉延續廖繼春的魔幻色彩以及郭柏川的素描基礎，參考歐、美、日的當代畫風，創作題材遍及人物、風景與靜物，開發「唯美造形·夢幻色彩」的自我風格。具體而言，畫家善於表現少女、少婦的青春風采，包含婀娜多姿的裸女以及古典曼妙的芭蕾舞女系列作品，充分掌握女性唯美的溫柔與渾圓，自然流露青春飽和的女性胴體之美。

其次，畫家也擅長描繪人文景觀的建築風景、鮮豔嬌滴的盆花靜物，以及巧妙融合女性與鮮花的夢幻組合題材。除此，沈哲哉深黯古典人物的寫實技法，熟捻掌握油畫的透明畫法與素材之美，時常表現朦朧透明的夢幻性格。換言之，畫家終其一生，始終追求青春唯美、神秘浪漫、夢幻色彩的繪畫風格，可謂「唯美造形·夢幻色彩」的藝術人生，堪為畫壇典範。

因此，因應沈哲哉專室展覽之設立，本研究將以沈哲哉的生平與藝術為中心，首先採用文獻調查法，進行文獻回顧與探討，回顧相關的研究史，探討目前為止的研究成果。

其次，運用深度訪談法，訪談相關人士，包含沈哲哉家屬、故舊與學生，收集相關文件、文物與照片，通過深度訪談與田野調查所得資料，探討沈哲哉生平，建構沈哲哉的藝術人生。

最後，依據類型分析法與風格分析法，依據繪畫風格的特色及其演變，分門別類地探討沈哲哉繪畫的前後分期、藝術風格與藝術成就。

第二章、文獻回顧與探討

享年近百的沈哲哉(1926-2017)，適逢台灣近百年的動盪改革時期。生於日治晚期的台南書香世家的沈哲哉，憑其聰明早慧之繪畫才情，以高中的青少年之姿，已經入選當時台灣最為重要的「府展」與「台陽展」。

戰後任教學校之餘，組織繪畫研究會，開設畫室，同時出品各式美術競展，屢屢得獎，並獲旅日僑商邱永漢賞識，定期贊助，使其安心作畫，定期開展，從此展開色彩繽紛、浪漫多才的藝術人生，可謂台灣畫壇乃至台灣藝術史上的重要畫家之一。

然而，較之揮灑畫壇的美術教育、公開展覽與藝術成就，或因長期居住台南、日本之故，關於沈哲哉的各式研究，除了展覽資訊之外，竟然顯得相對缺乏，誠如文後附件的參考資料。整理參考資料所見的沈哲哉相關研究，對於一生持續創作、不斷展覽的沈哲哉而言，自然博得畫壇好評以及學界關注。因此，整理歷年關於沈哲哉的報導與研究，大致可以分成三類，亦即展覽資訊、相關短文與社群網站臉書(Facebook)，三次大型回顧展的專文與圖錄，學位論文與期刊雜誌。因此，以下首先進行文獻回顧與探討，再來整理、回顧沈哲哉的生平事蹟。

第一節、展覽資訊、相關短文與社群網站

各檔展覽之際，沈哲哉或曾發表短文，或是出版展覽畫冊，從而引發學界的相關回應，然以短文為多。因此，以下依據發表之年代，逐一表列說明如下：

1983 年，沈哲哉於《漢家雜誌》發表短文〈浪漫與永恒--沈哲哉的世界〉，介紹沈哲哉的繪畫世界，通過自我的創作論述，歸納出繪畫風格的藝術特徵，亦即文章標題的「浪漫與永恒」。¹

1984 年，沈哲哉出版《沈哲哉裸女畫集》，收錄劉啟祥、邱永漢、植村鷹千代之序文。²劉啟祥時任中華民國油畫學會理事長，不作題目，但以序詞。序文中，劉啟祥提及沈哲哉出身台南新營，離其老家台南柳營不遠，高中畢業時已經認識沈哲哉，並且看著沈哲哉一路成長。劉啟祥以為沈哲哉生長於亞熱帶的南方，影響其色彩的熱烈情懷。除此，人物與裸女之上，出現和諧的美感與舒暢的線條。其次，邱永漢以〈鄉愁漂う南國的色彩〉為題，描述沈哲哉善用南國風的明亮色彩，洋溢鄉愁，令人百看不厭。再者，植村鷹千代以〈個展によせて〉為題，描

¹ 沈哲哉，〈浪漫與永恒--沈哲哉的世界〉，《漢家雜誌》，2，1983.04，頁 27-30。

² 沈哲哉，《沈哲哉裸女畫集》，台南：沈哲哉發行，1984。

述沈哲哉擅長描繪人物、廟宇、牆壁等題材，呈現半具象的表現主義。使用畫刀厚塗洪、綠、藍等鮮豔色彩，表現南國風的鮮明色彩。

1984 年，張白伶於《臺灣時報》發表短文〈創作是生命的全部（當代藝術家）追求真善美的沈哲哉（上）〉，³簡單紀錄沈哲哉的生平與畫風。

1992 年，沈哲哉於台南新生態藝術環境個展，出版《沈哲哉 92 畫作集——新生態藝術環境開幕展》。⁴收錄學生杜昭賢的〈良師·良緣·良樺〉以及老友戴峰照的〈永遠陶醉在美的世界裡〉的兩篇序文，分別記錄師生情誼與朋友相知，也分別禱念沈夫人張素杏女士的逝世。1992 年，尤甄理於《典藏藝術》發表〈盜畫！假畫！多少人受害--沈哲哉畫作流失記〉。⁵

1995 年，長期贊助沈哲哉的邱永漢與《財訊》，也在此年刊登兩篇短文，描述沈哲哉得意的「少女少婦」題材以及沈哲哉結識邱永漢的因緣。⁶

1996 年，典藏藝術編輯部於《典藏藝術》發表〈沈哲哉 95 年最搶手〉，⁷介紹沈哲哉畫作的風行與熱賣。

1998 年，沈哲哉於《藝術家》發表〈序言〉。⁸1998 年，沈哲哉於台北印象畫廊個展，發行專書《漫舞人生--沈哲哉》，⁹收錄鄭功賢文章〈湧動色彩的魔術師---沈哲哉〉¹⁰。原來鄭功賢曾經深度訪談沈哲哉，因此細數沈哲哉過往，談及沈哲哉以〈明倫堂〉入選第六回府展的經過。同年，《藝術家》雜誌發表〈人生的漫舞--一九九八沈哲哉個展〉，¹¹同時引發林虹於《典藏藝術》發表〈愈老愈旺--沈哲哉創作力依然不減〉。¹²

1999 年，沈哲哉於台南大都會畫廊個展，並於《典藏藝術》刊載〈回到故鄉的感覺真好--沈哲哉在臺南大都會舉辦個展〉，¹³描述繪畫風格的點點滴滴。

³ 張白伶，〈創作是生命的全部（當代藝術家）追求真善美的沈哲哉（上）〉，《臺灣時報》，1984.03.21。

⁴ 丁啓華（發行人），《沈哲哉 92 畫作集——新生態藝術環境開幕展》，台南：新生態藝術有限公司，1992。

⁵ 尤甄理，〈盜畫！假畫！多少人受害--沈哲哉畫作流失記〉，《典藏藝術》，2，1992.11，頁 149-150。

⁶ 財訊編輯部，〈「少女少婦」是沈哲哉的最愛〉，《財訊》，164，1995.11，頁 50；吳藍，〈沈哲哉與邱永漢--財訊封面畫家的故事〉，《財訊》，165，1995.12，頁 316-317。

⁷ 編輯部，〈沈哲哉 95 年最搶手〉，《典藏藝術》，40，1996.01，頁 92。

⁸ 沈哲哉，〈序言〉，《藝術家》，46:1=272，1998.01，頁 505。

⁹ 歐賢政，《漫舞人生--沈哲哉》，台北，印象藝術文化，1998。

¹⁰ 鄭功賢，〈湧動色彩的魔術師---沈哲哉〉，文收歐賢政，《漫舞人生--沈哲哉》（台北：印象畫廊，1998），頁 2-3。

¹¹ 印象，〈人生的漫舞--一九九八沈哲哉個展〉，《藝術家》，46:5=276，1998.05，頁 509。

¹² 林虹，〈愈老愈旺--沈哲哉創作力依然不減〉，《典藏藝術》，69，1998.06，頁 249。

¹³ 〈回到故鄉的感覺真好--沈哲哉在臺南大都會舉辦個展〉，《典藏藝術》，87，1999.12，頁 94。

2013 年，郭宗正等人策劃〈師生緣·父子情--2013 沈哲哉師生聯展郭宗正·沈欽銘·蔡昌信·黃榮華·郭芳榕·侯文欽·楊明忠〉，出版專書《師生緣·父子情--2013 沈哲哉師生聯展》。¹⁴

2017 年 9 月 27 日，沈哲哉逝世於日本，時任台南美術館館長的林保堯專程前往日本參加告別式，並由潘潘發表〈天際一抹浪漫而燦爛的彩虹----台南前輩畫家沈哲哉於日本辭世〉悼念之。¹⁵潘文指出沈哲哉師承廖繼春以及郭柏川，奠定色彩與素描之基礎，並且細數沈哲哉畫風保有歐洲畫家的特色，誠如夏卡爾的夢幻性、郁特里羅的憂鬱、波納爾的寧靜感，俱見沈哲哉畫風。

再者，沈哲哉逝世的隔日，亦即 2017 年 9 月 28 日開始，沈哲哉的學生郭芳榕在其臉書(Facebook)之上，¹⁶以「再憶恩師沈哲哉老師的作品」之標題，連續刊載沈哲哉作品，包含「芭蕾系列」、「風景系列」、「裸體系列」、「素描篇」、「粉彩篇」等。

除此，2018 年的 1597 號《商業周刊》報導，人稱阿勇師的台南名廚汪義勇，十分喜愛寶加的舞女繪畫，無奈畫價至少二千萬美元以上，只能作罷。後來發現沈哲哉筆下的芭蕾舞者活靈活現，故而蒐藏多幅。¹⁷

整理上述短文，大體得知沈哲哉的簡單生平，亦即師承前輩畫家廖繼春、郭柏川，廖繼春影響其用色，郭柏川奠定堅實素描。其次，大多肯定畫家的浪漫唯美之畫風，而且題材之上大多鎖定婀娜多姿的少女與少婦、裸女、舞者。值得注意者，社群網站臉書(Facebook)的舞台，對於畫家作品的陳列，給予更多的方便。

第二節、三次大型回顧展的專文與圖錄

較之上述的展覽資訊以及畫家短文，畫家七十歲、七十五歲以及九十一歲的三次大型回顧展，頗有檢視畫家一生的企圖，對於沈哲哉的研究，意義非凡。

1995 年，適逢沈哲哉七十大壽，故於臺灣省立美術館舉行〈沈哲哉七十回顧展〉，出版專書，收錄鄭功賢、郭國銓、戴峰照、劉文三的專文。¹⁸同時整理

¹⁴ 郭宗正，《師生緣·父子情--2013 沈哲哉師生聯展》，台南：郭綜合醫院，2013。

¹⁵ 潘潘，〈天際一抹浪漫而燦爛的彩虹----台南前輩畫家沈哲哉於日本辭世〉，《藝術家》，510，2017 年 11 月，頁 330-333。

¹⁶ 郭芳榕臉書網址如下：<https://www.facebook.com/fangrong.guo>

¹⁷ 蘇曉音，〈聽古典樂、蒐畫作、藏紅酒----總鋪師私下的歐風生活〉，《商業週刊》，1597 期，2018 年 6 月 21 日，頁 122-123。

¹⁸ 臺灣省立美術館編輯委員會編輯，《沈哲哉七十回顧展》，台中：臺灣省立美術館，1995；鄭

年表，收錄畫家一生的重要代表作，企圖體現畫家一生風貌。

其次，將近七年之後的 2002 年，適逢沈哲哉年過七十五，故於畫家故鄉的台南市立藝術中心舉辦〈沈哲哉七十五回顧展〉，出版專書，收錄胡懿勳、高實珩的專文。¹⁹同樣地整理年表，收錄畫家一生的重要代表作，生活花絮等照片，企圖以故鄉人的角度，更為完整地體現畫家的畢生風華。此一展覽同時引起洪劭涵於《典藏今藝術》發表〈遊走於現實與幻想之間--從「沈哲哉 75 新作個展」看其創作之二重性〉。²⁰

最後，十五年之後的 2017 年，高壽九十有一的沈哲哉於創價學會舉辦〈曼妙多彩--沈哲哉的繪畫世界〉巡迴展，同時出版專書《曼妙多彩--沈哲哉的繪畫世界》，收錄潘潘的專文。²¹誠如展覽標題的「曼妙多彩」，確實勾勒出畫家一生創作的主軸。同樣地也整理年表，收錄畫家一生的重要代表作，生活花絮等照片，為畫家獻上九十一高壽的獻禮。只不過巡迴展覽當中的 2017 年 9 月 27 日，沈哲哉逝於日本，潘潘發表專文禱念之。²²

回顧三次的大型回顧展，大多收錄畫家一生各個時期的代表畫作，製作年表，刊載生活照片等，同時收錄學者專文，探討畫家的浪漫個性、²³「色彩魅力」、²⁴「女性審美意識」、²⁵「追求唯美」、²⁶「純粹造形與色彩」，²⁷確實是目前為止研究沈哲哉生平與藝術的重要基礎資料。

第三節、專書論文、學位論文與期刊雜誌等

功賢，〈孜孜不倦揮動著手中的彩筆--沈哲哉在國內畫壇走出自己一片天〉，《沈哲哉七十回顧展》（台中：台灣省立美術館，1995），頁 6-7；郭國銓，〈半世紀的友情 真心意的期許〉（台中：台灣省立美術館，1995），頁 8；戴峰照，〈永遠陶醉在美的世界裡〉（台中：台灣省立美術館，1995），頁 9；劉文三，〈舞動色彩魅力的幻想意象——沈哲哉風格的畫質〉，《沈哲哉七十回顧展》（台中：台灣省立美術館，1995），頁 10-11。

¹⁹ 洪榮志主編，《沈哲哉七十五回顧展》，台南：台南市立藝術中心，2002年；胡懿勳，〈試析沈哲哉的女性審美意識〉，文收洪榮志主編，《沈哲哉七十五回顧展》（台南：台南市立藝術中心，2002年），頁17-22；高實珩，〈追求唯美的畫家---論沈哲哉繪畫風格之形成〉，文收洪榮志主編，《沈哲哉七十五回顧展》（台南：台南市立藝術中心，2002年），頁23-28。

²⁰ 洪劭涵，〈遊走於現實與幻想之間--從「沈哲哉75新作個展」看其創作之二重性〉，《典藏今藝術》，121，2002.10，頁164-165。

²¹ 台灣創價學會文化總局編輯處編輯，《曼妙多彩--沈哲哉的繪畫世界》，台北：創價文教基金會，2017.03；潘潘，〈純粹造形與色彩的曼陀羅世界--沈哲哉的繪畫〉，文收台灣創價學會文化總局編輯處編輯，《曼妙多彩--沈哲哉的繪畫世界》，頁 4-6。

²² 潘潘，〈天際一抹浪漫而燦爛的彩虹---台南前輩畫家沈哲哉於日本辭世〉，《藝術家》，510，2017年 11 月，頁 330-333。

²³ 郭國銓，〈半世紀的友情 真心意的期許〉；戴峰照，〈永遠陶醉在美的世界裡〉。

²⁴ 鄭功賢，〈孜孜不倦揮動著手中的彩筆--沈哲哉在國內畫壇走出自己一片天〉；劉文三，〈舞動色彩魅力的幻想意象——沈哲哉風格的畫質〉。

²⁵ 胡懿勳，〈試析沈哲哉的女性審美意識〉。

²⁶ 高實珩，〈追求唯美的畫家---論沈哲哉繪畫風格之形成〉。

²⁷ 潘潘，〈純粹造形與色彩的曼陀羅世界--沈哲哉的繪畫〉。

上述的展覽資訊以及大型回顧展之外，陸陸續續出現研究沈哲哉的學位論文與期刊雜誌。1996年，方稜於《明道文藝》發表〈試析沈哲哉繪畫的畫質〉；²⁸2000年，陳樹升於《明道文藝》發表〈藝術探索--沈哲哉的繪畫世界〉。²⁹上述兩篇論文大多討論繪畫技法之後，舉例介紹沈哲哉畫風。

2004年，劉怡蘋出版《臺灣美術地方發展史全集·台南地區》專書，³⁰其中的第四章〈台南地區西畫風格之傳承與演變〉提及沈哲哉畫風及其學生。

2012年，潘元石的主導之下，曾靜怡出版《沈爺爺的彩筆人生：畫家沈哲哉的故事》專書，以淺顯易懂的文字風格，帶領讀者一探沈哲哉的畫家人生。³¹並於台南孔廟的明倫堂舉辦新書發表會。潘元石回憶說：「因為沈哲哉年輕的時候在孔廟的明倫堂畫一張而得到省展入選，用那地方給他辦新書發表會，他來的時候非常感動。」³²2012年，李欽賢於《鹽分地帶文學》發表〈純粹主題--無雜質畫家沈哲哉〉，探討沈哲哉繪畫主題的純粹性。³³

2014年，沈哲哉的學生翁錫麟，以沈哲哉為題，完成碩士論文〈沈哲哉的繪畫思維與作品特色之研究〉；同時於《造形藝術學刊》發表〈沈哲哉的繪畫歷程及其作品分析〉。³⁴值得注意者，〈沈哲哉的繪畫思維與作品特色之研究〉留下沈哲哉的專訪逐字稿，提供吾人研究的第一手資料。³⁵

最後，歷久不衰的南美會以及台南展覽空間的研究之上，大多觸及沈哲哉，誠如2008年，呂旻真在其碩士論文，〈南方的女神—「台南美術研究會」之研究（1952-2008）〉，提及沈哲哉。³⁶或是2015年，曾靜怡在其碩士論文〈台南市展覽空間發展之研究（1945-2015年）〉也有提及沈哲哉。³⁷

第四節、小結

²⁸ 方稜，〈試析沈哲哉繪畫的畫質〉，《明道文藝》，238，1996.01，頁4-9。

²⁹ 陳樹升，〈藝術探索--沈哲哉的繪畫世界〉，《明道文藝》，293，2000.08，頁129-133。

³⁰ 劉怡蘋，《臺灣美術地方發展史全集·台南地區》，台北：台日創社，2004。

³¹ 曾靜怡，《沈爺爺的彩筆人生：畫家沈哲哉的故事》，台南：臺南市文化局等，2012。

³² 根據潘元石訪談資料，詳見文後附件，頁87。

³³ 李欽賢，〈純粹主題--無雜質畫家沈哲哉〉，《鹽分地帶文學》，40，2012.06，頁28-40。

³⁴ 翁錫麟，〈沈哲哉的繪畫思維與作品特色之研究〉，國立臺灣藝術大學美術學系碩士論文，2014；翁錫麟，〈沈哲哉的繪畫歷程及其作品分析〉，《造形藝術學刊》，2014.12，頁233-253。

³⁵ 翁錫麟，〈沈哲哉的繪畫思維與作品特色之研究〉，頁103-113。

³⁶ 呂旻真，〈南方的女神—「台南美術研究會」之研究（1952-2008）〉國立臺灣師範大學美術學系在職進修碩士班碩士論文，2008。

³⁷ 曾靜怡，〈台南市展覽空間發展之研究（1945-2015年）〉國立臺南藝術大學博物館學與古物維護研究所碩士論文，2015。

綜合上述，本章檢視目前為止的研究史，期待前人的研究基礎之上，持續分析沈哲哉繪畫藝術的特色與成就。

整體而言，關於沈哲哉的報導與研究大致有三，一為展覽資訊、相關短文與社群網站，二為三次大型回顧展的專文與圖錄，三為專書論文、學位論文與期刊雜誌等。根據上述研究，大體得知沈哲哉的簡單生平，亦即師承前輩畫家廖繼春、郭柏川，廖繼春影響其用色，郭柏川奠定堅實素描。

其次，大多肯定畫家的浪漫唯美之畫風，而且題材之上大多鎖定婀娜多姿的少女與少婦、裸女、舞者、風景等。通過三次的大型回顧展，收錄畫家一生各個時期的代表畫作，明顯體現畫家的風格特徵、年代分期與各種題材。

同時，對比圖錄所收學者論文，初步得知畫家的浪漫個性、色彩魅力、追求唯美的女性圖像，可謂畢生追求純粹的造形與色彩，同時大致分析了沈哲哉的生平與藝術，可為本研究的基礎資料。

第三章、生平事蹟

第一節、日治時期的嶄露頭角（1926～1945）

1926 年 3 月 23 日，沈哲哉生於台南新營望族。父親沈偉堂，畢業於同志社大學文學系，飽讀詩書，是讀書人也是詩人，通曉多國語言，家中收藏大量日文書籍。母親陳葉畢業於師範學校，³⁸曾任小學老師。如此一來，書香門第的環境之下，使得沈哲哉從小便能培養閱讀書籍與接近藝術的喜好。

1934 年，八歲時候，家人送其學畫於洪明凱老師，逐漸產生繪畫的興趣。1937 年，沈哲哉公學校四年級，參加書法展，獲得優秀賞(圖 3-1)。³⁹1939 年，沈哲哉公學校畢業，獲得郡守賞(圖 3-2)。⁴⁰公學校時期的沈哲哉，已經展露藝術天分，而且品學兼優，獲得書法優秀賞以及畢業郡守賞。

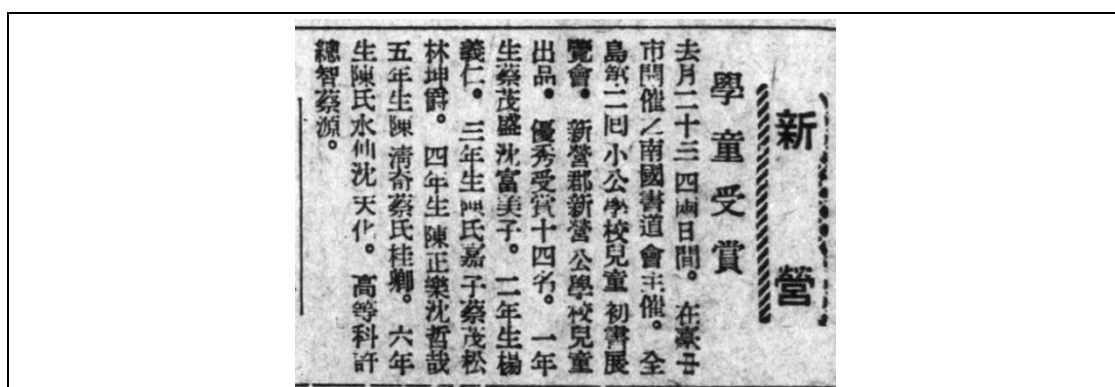


圖 3-1：《台灣日日新報》1937-02-05(n4)漢文版



圖 3-2：《台灣日日新報》1939-03-17(8)

³⁸ 沈哲哉女兒沈秀真告知：「祖母名字為陳葉。畢業校我再來確認一下。只知是當時的師專？」當時尚未改制師專，應該是「師範學校」。後來告知：「至於前日提起的祖母，據說她在與祖父結婚後一齊去日本也進入了京都同志社大學，還未畢業先與祖父一齊歸國。在台就讀的學校我還要再確認一下。記憶中父親曾說過她是最早期的女子師校...」。

³⁹ 〈新營 學童受賞〉，《台灣日日新報》，1937-02-05(n4)漢文版。

⁴⁰ 〈新營 新營公卒業式〉，《台灣日日新報》，1939-03-17(8)。

1938 年，沈哲哉十二歲，入學台南州立第二中學，亦即今日的台南一中(圖 3-3)，乃是專收台籍學生的五年制中學。1941 年，十五歲，中學三年級，以〈劉氏之家〉入選第七屆台陽展。⁴¹根據沈哲哉回憶，中學時期曾經參觀廖繼春畫展，也曾觀看廖繼春畫圖。直到 1942 年 4 月，廖繼春任教台南州立第二中學，⁴²正式教授沈哲哉繪畫。沈哲哉回憶廖老師非常疼他，時常以他為模特兒。⁴³

1941 年冬天，亦即沈哲哉入選台陽展當年的年底，日軍偷襲珍珠港，掀起太平洋戰爭。戰爭中，台灣進入戰時體制，軍國主義的壟罩之下，「台灣皇民奉公會」強化皇民化運動，倡導台灣人改成日本姓氏。因此，台日語諧音之下，沈哲哉改成「森哲哉」。1943 年，沈哲哉十七歲，在廖繼春的認可與鼓勵之下，以〈明倫堂より（明倫堂外）〉(圖 3-4)參加第六回府展，在廖繼春、梅原龍三郎等多位評審的審查之後，順利入選，名揚府城。⁴⁴值得注意者，此畫落款正是「森哲哉」。展覽之後，更有日本學校的美術社以一百元日幣，像沈哲哉購買此幅作品，相對於當時一般人的月薪約為 30 元日幣，可謂高價，對於沈哲哉而言，更是莫大的光榮與鼓勵。⁴⁵除此，甫自高中畢業之際，家住台南新營的沈哲哉結識台南柳營出身的前輩畫家劉啟祥。⁴⁶

日治時期的沈哲哉，年紀雖輕，卻已接受廖繼春指導，入選當時最重要的「府展」與「台陽展」，可謂聰明早慧，嶄露頭角。此一時期，父親沈偉堂曾經勉勵沈哲哉追求時尚學習醫術，然而沈哲哉委婉地說，如果從醫，可能會將手術刀忘在病人肚子裡，後來沈父也就尊重沈哲哉的意願，選擇藝術，所以沈哲哉十分感謝父親的支持。⁴⁷

確定藝術創作的青年沈哲哉經常到台南孔廟畫圖，結識畫家方昭然，⁴⁸同時也在孔廟展覽室看過不少名家畫作，包含梅原龍三郎的作品等。⁴⁹此時，原本熱愛繪畫而且參展有成的沈哲哉，計畫遠赴日本深造，然因戰爭之故，不得不取消。⁵⁰事實上，青年的沈哲哉不但取消赴日之行，而且在戰爭體制的動員之下，報考「防衛游擊隊」，並在報考的百餘名青年當中，脫穎而出，成為合格的三人之一，

⁴¹ 洪榮志主編，《沈哲哉七十五回顧展》，台南：台南市立藝術中心，2002，頁 30。

⁴² 何政廣總編輯，《臺灣美術全集 第 4 卷 廖繼春》，台北：藝術家，1992，頁 248。

⁴³ 根據 2011 年翁錫麟訪談逐字稿，文見翁錫麟，〈沈哲哉的繪畫思維與作品特色之研究〉，國立臺灣藝術大學美術學系碩士論文，2014，頁 113。

⁴⁴ 蕭瓊瑞，《臺灣美展 80 年（1927-2006）》，台中：台灣美術館，2009。

⁴⁵ 鄭功賢，〈湧動色彩的魔術師——沈哲哉〉，頁 2。

⁴⁶ 根據劉啟祥序文，文收沈哲哉，《沈哲哉裸女畫集》。

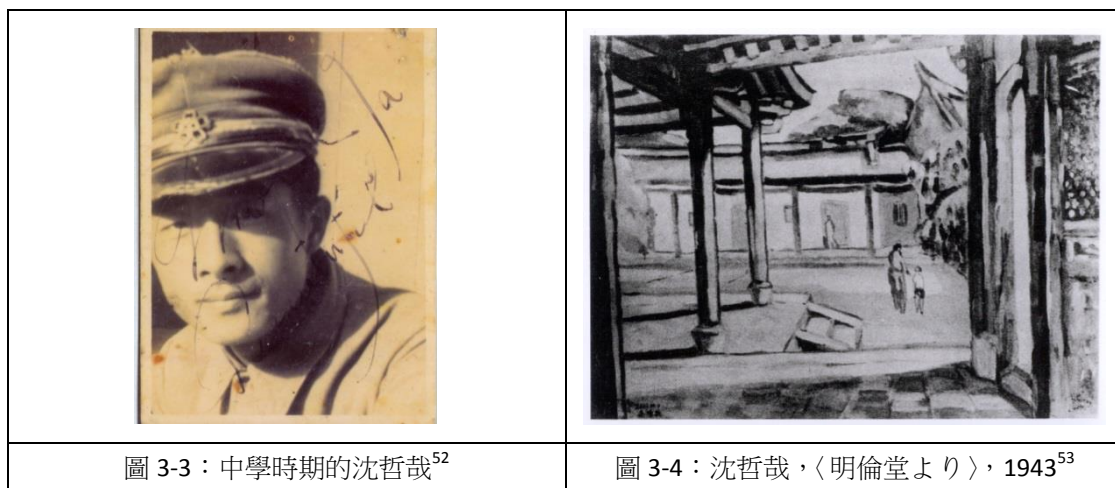
⁴⁷ 此為沈秀真轉述，參考附件訪談資料，頁 77。

⁴⁸ 方昭然曾經多次入選府展，詳見蕭瓊瑞，《臺灣美展 80 年（1927-2006）》，台中：台灣美術館，2009。

⁴⁹ 翁錫麟，〈沈哲哉的繪畫思維與作品特色之研究〉，頁 104。

⁵⁰ 翁錫麟，〈沈哲哉的繪畫思維與作品特色之研究〉，頁 112。

被徵調至南投參加游擊隊訓練，不過卻也因此奠定日後的堅強體魄，同時引以為傲。⁵¹相對於沈哲哉的游擊隊訓練，父親沈偉堂則是被徵調南洋參與戰爭，擔任翻譯官工作，然而不幸過世於南洋，從此家道中落。



第二節、光復初期的積極參展、組織畫會與寫實畫風（1946～1960）

1945 年，戰爭結束，台灣回歸中華民國，社會與家庭巨變，挑起家中生計的沈哲哉則是通過教師檢定，任教台南的進學國小，教學之餘，持續創作不懈，並且積極參加各類競賽展覽，成績斐然。

1947 年，以〈母〉入選第二屆全省美展。⁵⁴

1948 年，以〈郊外風光〉入選第三屆全省美展。⁵⁵

1949 年，以〈神樓院風景〉入選第四屆全省美展。⁵⁶

1950 年，以〈爽秋〉入選第五屆全省美展。⁵⁷

1951 年，以〈靜思〉入選第六屆全省美展。⁵⁸

⁵¹ 根據沈哲哉學生黃榮華、楊明忠表示，日後提起游擊隊之訓練，經常引以為傲，參考附件訪談資料，頁 64、75。

⁵² 有關沈哲哉生平的照片，但凡未註明出處者，皆為沈秀真捐贈台南美術館的相關資料，僅此說明。

⁵³ 洪榮志主編，《沈哲哉七十五回顧展》，頁 203。

⁵⁴ 蕭瓊瑞，《臺灣美展 80 年（1927-2006）》，頁 383。

⁵⁵ 蕭瓊瑞，《臺灣美展 80 年（1927-2006）》，頁 385。

⁵⁶ 蕭瓊瑞，《臺灣美展 80 年（1927-2006）》，頁 387。

⁵⁷ 蕭瓊瑞，《臺灣美展 80 年（1927-2006）》，頁 389。

⁵⁸ 蕭瓊瑞，《臺灣美展 80 年（1927-2006）》，頁 392。

1952 年，參加第二屆全省教員展，獲得「第二名」。⁵⁹

1953 年，以〈K 小姐像〉獲得第八屆全省美展「主席獎」第二名(圖 3-5)。⁶⁰
獲全省教員美展「主席獎」。⁶¹

1954 年，以〈坐像〉獲得第九屆全省美展「教育會獎」。⁶²

1955 年，以〈人物〉入選第十屆全省美展(圖六)。⁶³

1956 年，以〈思〉入選第十一屆全省美展。教師展優選。⁶⁴

1957 年，以〈母子〉出品第十二屆全省美展，「免鑑查」。獲台陽美術展「台陽展」。⁶⁵

1958 年，以〈小女〉獲得第十三屆全省美展「教育會獎」。⁶⁶

1959 年，以〈坐像〉獲得第十四屆全省美展「優秀作品」(圖七)。⁶⁷

1960 年，以〈女坐像〉入選第十五屆全省美展。⁶⁸

⁵⁹ 翁錫麟，〈沈哲哉的繪畫思維與作品特色之研究〉，頁 116。

⁶⁰ 蕭瓊瑞，〈臺灣美展 80 年（1927-2006）〉，頁 396。

⁶¹ 洪榮志主編，〈沈哲哉七十五回顧展〉，頁 30。

⁶² 蕭瓊瑞，〈臺灣美展 80 年（1927-2006）〉，頁 398。

⁶³ 蕭瓊瑞，〈臺灣美展 80 年（1927-2006）〉，頁 400。

⁶⁴ 洪榮志主編，〈沈哲哉七十五回顧展〉，頁 30。

⁶⁵ 洪榮志主編，〈沈哲哉七十五回顧展〉，頁 30。

⁶⁶ 蕭瓊瑞，〈臺灣美展 80 年（1927-2006）〉，頁 406。

⁶⁷ 蕭瓊瑞，〈臺灣美展 80 年（1927-2006）〉，頁 410。

⁶⁸ 蕭瓊瑞，〈臺灣美展 80 年（1927-2006）〉，頁 415。

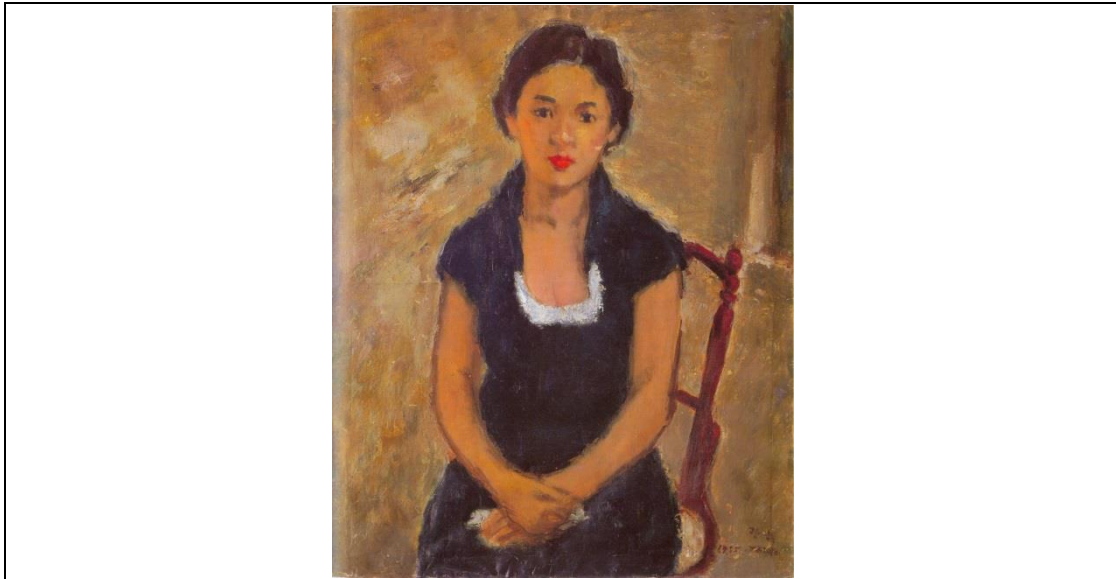


圖 3-5：K 小姐像⁶⁹

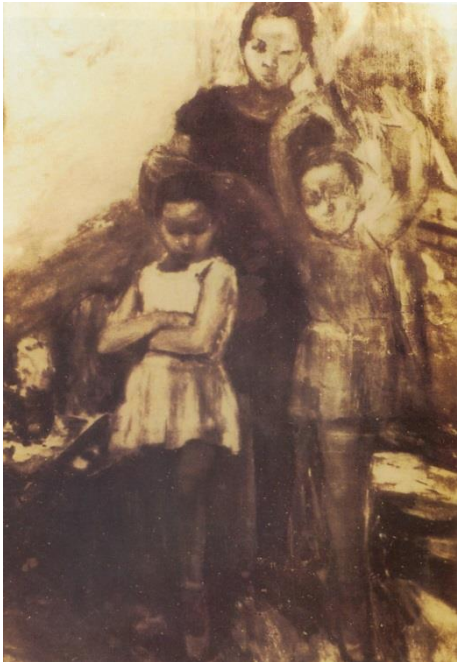


圖 3-6：沈哲哉，〈三人〉，1955⁷⁰



圖 3-7：沈哲哉，〈坐像〉，1949⁷¹

⁶⁹ 臺灣省立美術館編輯委員會編輯，《沈哲哉七十回顧展》，頁 85。

⁷⁰ 根據《沈哲哉七十五回顧展》以及翁錫麟之研究，此圖應為第十屆全省美展特選主席獎，第二名。洪榮志主編，《沈哲哉七十五回顧展》，頁 87；翁錫麟，〈沈哲哉的繪畫思維與作品特色之研究〉，頁 52。

⁷¹ 洪榮志主編，《沈哲哉七十五回顧展》，頁 90。

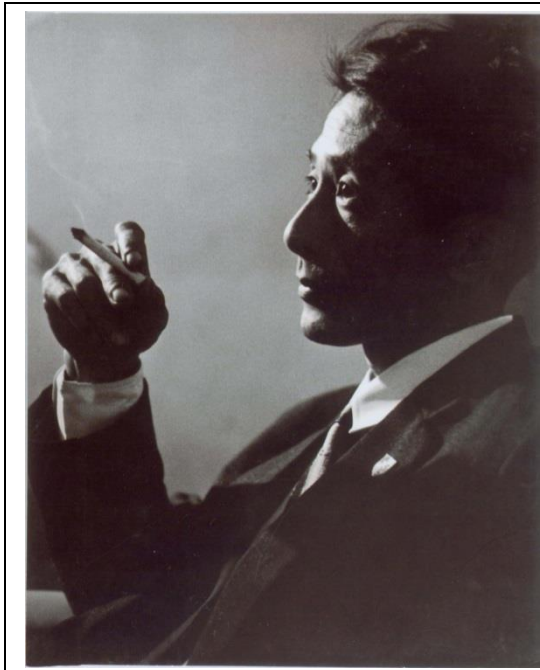


圖 3-8：三十幾歲的沈哲哉



圖 3-9：沈夫人張素杏

1950 年代前後的沈哲哉(圖 3-8)，繪畫技術紮實，強調素描，風格寫實，色彩變化豐富，保有前輩畫家所建立的泛印象派畫風，不僅是參展之上春風得意，同時也是擔任教職、組織畫會、結婚生子的忙碌時期。

1949 年，沈哲哉與張素杏結婚(圖 3-9)，同年個展於台南市議會。1950 年，長女沈秀真出生。1951 年，台南地區熱愛美術的人士，有感於在地畫壇的相互觀摩與學習，於是共推沈哲哉敦請回台不久的前輩畫家郭柏川出面，領導台南美術界。因此，沈哲哉鼓起勇氣前往郭家拜訪，郭師母告知郭柏川正在赤崁樓寫生。於是沈哲哉逕自前往，然而只敢默默看望畫伯寫生，直到寫生完畢收拾畫具之際，沈哲哉方才說明原由之後，郭柏川便要沈哲哉多方邀請繪畫人士共襄盛舉。

此時，年輕的沈哲哉果然不負畫伯使命，四方奔走之後，邀集台南地區熱愛繪畫的張炳堂、張常華、陳一鶴、黃慧明、謝國鏞、翁坤德等人，共同籌組「台南美術研究會」(圖 3-10)，⁷²簡稱「南美會」，並於 1952 年正式成立「台南美術研究會」，⁷³公推郭柏川為會長，接受郭柏川指導(圖 3-11)。同年，長子沈新欽出生。

根據潘元石的訪談得知，⁷⁴1953 年初入台南師範學校藝術科的潘元石，在沈

⁷² 李欽賢，《氣質·獨造·郭柏川》，台北：雄獅，1997，頁 134，圖 6-23。

⁷³ 關於台南美術研究會，參考呂旻真，〈南方的美神—「台南美術研究會」之研究（1952-2008）〉國立臺灣師範大學美術學系在職進修碩士班碩士論文，2008；曾靜怡，〈台南市展覽空間發展之研究（1945-2015 年）〉國立臺南藝術大學博物館學與古物維護研究所碩士論文，2015。

⁷⁴ 根據潘元石訪談資料，詳見文後附件，頁 84-86。

哲哉的介紹之下，追隨張常華學畫，同時也因緣際會地見證台南美術研界會成立之初的關鍵事務。南美會創立之初，會長郭柏川以為日本畫會具有健全的組織，不是烏合之眾，故需章程規定。因此，先由當時任職市政府機要秘書的謝碧連草擬章程，每個星期四齊聚張常華家裡開會，逐一討論章程的修改，並且委由當時就讀台南師範的潘元石紀錄，再由潘元石逐一送交各個委員確認。此後多年，沈哲哉歷任幹事、理事以及審查委員，對於南美會的發展，貢獻良多(圖 3-12)。



圖 3-10：南美會成立合照(前牌左二為沈哲哉)



圖 3-11：郭柏川指導沈哲哉素描⁷⁵

⁷⁵ 曾靜怡，《沈爺爺的彩筆人生：畫家沈哲哉的故事》，頁 29。



圖 3-12：第 20 屆南美展合影(前牌左一為沈哲哉)，1972

第三節、六〇、七〇年代的抽象實驗與邱永漢的贊助（1961~1979）

經過 1950 年代的努力參展以及輝煌成績，逐漸奠定沈哲哉的畫壇地位。因此，1961 年與張炳堂、曾培堯、楊景夫於台北華南銀行舉行四人畫展；1962 年個展於台北國際畫廊；1968 年個展於台南社教館。⁷⁶

1960 年代的沈哲哉(圖 3-8)，正值青壯時期，除了畫壇地位日隆，畫展日益順遂之外，同時吸收新知，實驗地創新油畫技法與風格。事實上，1950 年代以來，台灣畫壇正處於「美術現代化」的辯證熱潮，尤其是 1957 年成立的「五月畫會」、「東方畫會」以來，美國為主的抽象表現主義正在席捲全台，直到 1960 年代。⁷⁷

上述「美術現代化」的熱潮當中，誠如沈哲哉曾經自述：「有一段時期，同是『南美會』的會員，大家都流行畫『抽象畫』，我也加入他們的行列，作品也開始使用自動技法，我時常使用色料潑灑滴淋在畫布上。當時，有很多描寫抽象繪畫的電影，畫面所呈現的抽象作品實在令人感動」。⁷⁸

⁷⁶ 洪榮志主編，《沈哲哉七十五回顧展》，頁 31。

⁷⁷ 蕭瓊瑞，《戰後台灣美術史》，台北市：藝術家，2013。

⁷⁸ 翁錫麟，〈沈哲哉的繪畫思維與作品特色之研究〉，頁 105-106。

因此，沈哲哉延伸油畫的罩染技法、透明畫法以及油滴的自動技法，⁷⁹大膽嘗試數幅如幻似真的風景畫，例如 1960 年的〈境〉(圖 3-13)、⁸⁰1964 年的〈遠眺〉(圖 3-14)、⁸¹1964 年的〈時潮〉(圖 3-15)、⁸²1973 年的〈黃色風景〉(圖 3-16)、⁸³1977 年的〈道路彼方〉。⁸⁴

1970 年代的沈哲哉，持續忙於教學與藝術創作多年之後，首遇伯樂邱永漢。邱永漢出身台南，長年旅日經營事業有成之後，於 1974 年左右，定期贊助故鄉畫家，包含沈哲哉。當時，邱永漢每月贊助一定金額，相對於此，畫家則是繳交一張 10 號左右的作品。

其次，經由邱永漢的引介，沈哲哉也曾赴日舉辦個展。1976 年，在邱永漢的引介之下，個展於日本東京都求美畫廊；1976 年個展於台北求美畫廊；1978 年個展於台北太極藝廊。⁸⁵

此後，1980、1981 年左右，《股市瞭然》擴版為《財訊》月刊之際，邱永漢仿效日本雜誌《文藝春秋》的做法，決定以畫家作品當作封面，因此徵得畫家同意之後，沈哲哉的畫作經常成為邱永漢所創辦的《財訊》月刊的封面(圖 3-17～圖 3-18)。因為邱永漢十分喜愛沈哲哉的畫風，以為「沈的作品能令邱勾起一種鄉愁的情懷，他曾以『洋溢異鄉的南國色彩，鮮明的畫面令人愛不忍釋』」。⁸⁶除此，1980 年代的《皇冠》雜誌也曾經收錄沈哲哉繪畫作為封面，根據沈秀真捐贈資料得知，至少 1981 年 4 月 314 號、1983 年 6 月 352 號、1983 年 8 月 354 號、1983 年 10 月 356 號的封面都是沈哲哉畫作，詳見葉雅玲的相關報導。⁸⁷

⁷⁹ 訪談當中，沈哲哉的學生黃榮華、郭芳榕屢屢提及透明法，參考附件訪談資料，頁 34-35、頁 46、頁 51-53。

⁸⁰ 洪榮志主編，《沈哲哉七十五回顧展》，頁 204。

⁸¹ 洪榮志主編，《沈哲哉七十五回顧展》，頁 205。

⁸² 洪榮志主編，《沈哲哉七十五回顧展》，頁 206。

⁸³ 洪榮志主編，《沈哲哉七十五回顧展》，頁 212。

⁸⁴ 洪榮志主編，《沈哲哉七十五回顧展》，頁 218。

⁸⁵ 洪榮志主編，《沈哲哉七十五回顧展》，頁 31。

⁸⁶ 吳藍，〈沈哲哉與邱永漢--財訊封面畫家的故事〉，頁 317。

⁸⁷ 葉雅玲，我看《皇冠》，文收李栩鈺、林宗毅主編，《2009 秋·百家藝談》(台中：翔思游藝社，2010)，頁 85-89。



圖 3-13：沈哲哉，〈境〉，1960



圖 3-14：沈哲哉，〈遠眺〉，1964



圖 3-15：沈哲哉，〈時潮〉，1964



圖 3-16：沈哲哉，〈黃色風景〉，1973



圖 3-17：《財訊》139 期封面

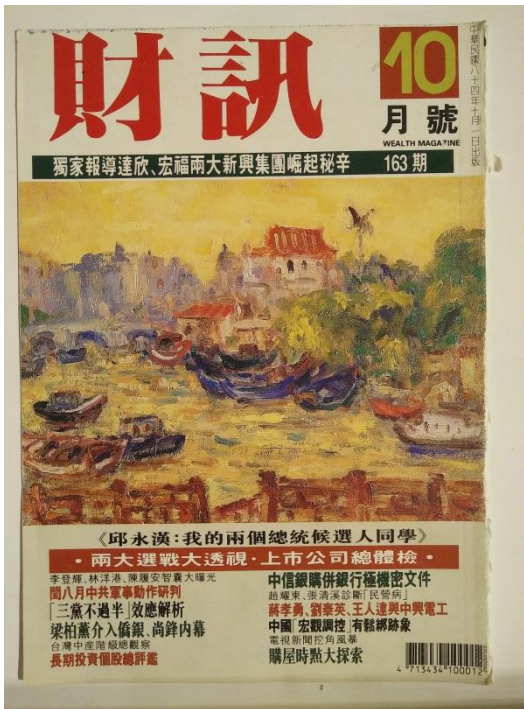


圖 3-18：《財訊》163 期封面

第四節、八〇年代以降的來去各地與各項藝術桂冠（1980～2017）

1980 年代以後，50 多歲的沈哲哉正值壯年，持續創作不綴，藝壇聲望日隆。1981 年，沈哲哉個展於台北太極藝廊。同年 6 月，沈哲哉偕妻同遊法國、加拿大、美國四個月(圖 3-19)，實地彩繪各國風光。此後數年，藝術創作豐盛，隨著台灣商業畫廊的蓬勃發展，⁸⁸沈哲哉幾乎年年個展於各地畫廊，詳見文後年表。

值得注意的是，1985 年辭去台南家專教職，移居日本，專心藝術創作。原來 1979 年的美麗島事件以後，政府對台灣基督教長老教會有意見，因為基督長老教會發表聲明，希望社會公平正直，所以政府派人監視各教會各禮拜。當時台南基督教中心主任委請沈哲哉出現，看看可否通融。哪知道正在商量時，情治單位就透過台南家專校長轉告，言其倘若出面，將搜索其家。

此時，任職台南神學院的長女沈秀真，察覺台灣的政治氣氛肅殺，原本已有出國留學之意，經過美麗島事件之後，更加確定留學加拿大，且於加拿大認識日本人夫婿降矢建，遂於婚後移居日本東京八王子。因為沈哲哉通曉日語，而且 1985 年適逢長女沈秀真得子，沈哲哉遂於退休之後移居日本，含飴弄孫，然而不習慣日本冬天的寒冷，幾乎年年冬天返回台灣避寒。⁸⁹



⁸⁸ 關於 1980 年代的畫廊生態，參閱李宜修，《臺灣當代美術社會發展 1980～2000》，台北市：台灣商務印書館，2011。

⁸⁹ 此為沈秀真訪談資料，參考附件訪談資料頁 75。

圖 3-19：歐洲之旅

長年往返日本、台灣與美國的沈哲哉，依然浪漫、純真、唯美，依然努力創作，終於博得各級政府、社會各界以及畫壇的桂冠榮譽。1988 年，沈哲哉榮獲中華民國油畫學會「金爵獎」、台南市長獎；1989 年，榮獲國立歷史博物館「金章獎」、台南扶輪社獎。⁹⁰

1995 年，適逢沈哲哉七十大壽，於台中省立美術館舉辦「沈哲哉七十回顧展」(圖 3-20)；⁹¹1997 年，榮獲台南市美術功勳獎、台南市長獎；2000 年，沈哲哉、戴峰照、郭國銓三人結伴同赴法國寫生；⁹²2001 年，獲頒台南一中傑出校友獎；2002 年，於台南市立藝術中心盛大舉行「沈哲哉七十五回顧展」(圖 3-21、圖 3-34)；⁹³2007 年獲頒南美會成就獎；2010 年，獲頒台南市「榮譽市民」(圖 3-22)；2017 年，於創價學會舉辦「曼妙多彩--沈哲哉的繪畫世界」巡迴展(圖 3-23、圖 3-35)，⁹⁴直到去世仍在展出中，可謂畫家浪漫唯美一生的最佳註腳。



⁹⁰ 洪榮志主編，《沈哲哉七十五回顧展》，頁 31。

⁹¹ 臺灣省立美術館編輯委員會編輯，《沈哲哉七十回顧展》，臺中市：台灣省美術館，1995。

⁹² 根據郭宗正訪談資料，參考附件，頁 92。

⁹³ 洪榮志主編，《沈哲哉七十五回顧展》。

⁹⁴ 台灣創價學會文化總局編輯處編輯，《曼妙多彩--沈哲哉的繪畫世界》，臺北市：創價文教基金會，2017.03。

	
<p>圖 3-22：獲頒台南市「榮譽市民」</p>	<p>圖 3-23：《曼妙多彩--沈哲哉的繪畫世界》</p>

第五節、沈哲哉交友與晚年生活記趣

沈哲哉一生浸淫藝術，倘佯各地畫室(圖 3-24、圖 3-33)，經常以畫會友，誠如同年好友的台南家專美工科主任戴峰照，郭綜合醫院的郭國銓(圖 3-25)，奇美董事長許文龍等(圖 3-26)。

其次，沈哲哉一生從事美術教育，包含進學國小、北港中學、光華女中、長榮女中、台南家專，以及自己開設的畫室，利用假日期間，租借光畫女中、長榮女中、台南神學院教室，培養素描、水彩、油畫等，作育英才無數，至今仍有多人活躍於畫壇，誠如高雄的沈欽銘、竹南的黃榮華，台南的郭芳榕、郭宗正、楊明忠、侯文欽等。除此之外經常師生同畫、師生同遊(圖 3-27)、師生同樂、師生同展(圖 3-28～圖 3-29)。

再者，沈哲哉一生浪漫，喜歡喝酒、唱歌(圖 3-30)、跳舞，浪漫人生；同時喜歡打網球(圖 3-31)，鍛練身體，故能來回各地，包含長女所居的日本(圖 3-32)，長子所居的美國，且能就地開設畫室(圖 3-33)，隨時創作，彩繪美好曼妙的女性圖像、風光明媚的風景畫與鮮豔嬌滴的靜物畫，甚少涉及勞動者或是社會議題，⁹⁵可謂「唯美造形・夢幻色彩」的藝術人生。

⁹⁵ 誠如楊明忠指出，沈哲哉「以前他說過，他沒有畫過勞動者，他畫的人都很好命」。參考附件，頁 74。



圖 3-24：台南東寧路畫室



圖 3-25：指導郭國銓作畫



圖 3-26：與許文龍賞玩樂器



圖 3-27：與學生出遊



圖 3-28：第二屆 師生緣 父子情 開幕致詞
2013

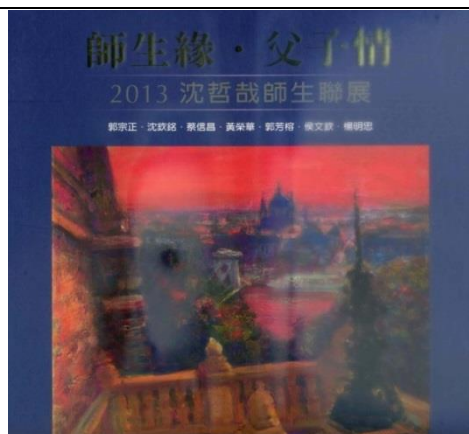


圖 3-29：師生緣 父子情 畫冊封面 2013



圖 3-30：台灣熱唱卡拉 OK



圖 3-31：日本八王子網球俱樂部



圖 3-32：與沈秀真全家合影



圖 3-33：美國畫室



圖 3-34：75 歲回顧展開幕合影留念



圖 3-35：2017 年 4 月 8 日創價安南藝文中心開幕後聚餐(黃榮華提供)

第四章、作品分析

沈哲哉一生專研油畫，成就斐然。歷經九十多歲的畫家生涯，風格多元，題材豐富。因此，本研究歸納徵集畫家最重要作品的三次回顧展，亦即《沈哲哉七十回顧展》、《沈哲哉七十五回顧展》、《曼妙多彩--沈哲哉的繪畫世界》刊載的紀年作品，並且製作紀年作品清冊之後得知，畫家風格隨著年代有所調整，大體可以分成三期，至於繪畫題材則是遍及人物、靜物與風景，甚少涉及勞動者或是社會議題。如此一來，本研究依據作品清冊的基礎之上，交叉比對畫家的風格分期以及內容題材之後，整理如下表(表 4-1)所示。

表 4-1：沈哲哉作品分析表

內容/分期	第一期	第二期	第三期
人物	1950s~1960s 參展風格 堅強寫實 持續一生	1970S 夢幻前期 實現性格、增加背景 逆光效果、色彩變化	1980S~2017 夢幻時期 互補色彩、裝飾效果 追求肌理、夢幻色彩
靜物	1950s~1960s 參展風格 郭柏川影響	1970S 游移具象、夢幻花卉	1980S~2017 堆積色彩、追求油畫肌理之美
風景	1940s~1960s 參展風格 泛印象派、光影變化 構圖穩固、色彩明亮	1960S 抽象實驗 自動技法、遊走具象	1970S~2017 快筆寫生、厚塗薄抹 追求油畫肌理之美 透視構圖、街景寫生

第一期，約當戰後的 1950 年代乃至 1960 年代。此時，畫家參與籌組台南美術研究會，簡稱南美會，接受郭柏川的指導，同時積極參加各式競賽展，以其堅強素描所奠定的寫實風格，同時保有前輩畫家所建立的泛印象派畫風，注重色彩的視覺調和，靈活使用筆觸所襯托而出的材料美感，故而屢獲大獎。此後，類似肖像畫的人物寫實風格，幾乎持續一生，可謂畫家最為典型的風格之一。除此，亦見相對寫實風格的靜物與風景，但是數量之上遠遠比不上人物畫。再者，此期的人物、靜物與風景畫明顯可見泛印象派的畫風，色彩明亮，強調光影變化，可以看出郭柏川的影響。

第二期，⁹⁶約當 1960 年代乃至 1970 年代。1960 年代初期，國際抽象表現主義的浪潮之下，沈哲哉結合風景畫的題材以及油畫的自動技法等，嘗試一系列的

⁹⁶ 1960 年代的抽象畫風潮之下，使得沈哲哉的畫風轉變，提早自 1960 年代進入風景畫的第二期，相對於此，根據目前資料，人物畫以及靜物畫則是晚至 1970 年代方才進入第二期，僅此說明。





抽象畫。相對於此，人物與靜物則是朝向畫家本色的神秘與夢幻之路。1970 年代可謂人物畫的夢幻前期，此時畫家降低寫實的成分，增加背景，追求逆光等光影表現，揮灑大面積的色彩變化，形塑夢幻、浪漫氣氛的人物畫。另外，短暫的寫實靜物之後，畫家迅速地表現自我風格的花卉題材，亦即大量堆積色彩，遊走具象與抽象之間，強調色彩變化的夢幻花卉。

第三期，約當 1970 年代乃至 1980 年代以後。經過 1960 年代的短暫抽象風景之後，進入 1970 年代，畫家延續過往的快筆寫生，厚塗薄抹，注重透視構圖的街景寫生，大量地彩繪各地風景，表現自然風景或是人文建築的夢幻景象。相對與此，進入第三期的 1980 年代之後，花卉為主的靜物畫依然延續前期的夢幻花卉，繼續堆積色彩，追求油畫材質的肌理之美。除此，人物依然是第三期的主力題材，前期摸索的夢幻風格至此已經確立，此時更加追求油畫材料的肌理之美，善用油畫的透明色技法，大量使用互補色彩，營造神秘、夢幻而且裝飾的視覺效果。

以下，依據人物、靜物與風景等題材，分門別類敘述之。

第一節、青春唯美的人物畫

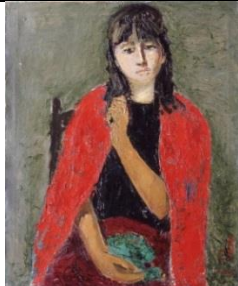



沈哲哉的人物畫大體有三種，亦即少女少婦、裸女以及舞者。

			
圖 4-1：沈哲哉，S 小姐坐像，1949，25F	圖 4-2：沈哲哉，K 小姐，1955，15F	圖 4-3：沈哲哉，貴婦，1960，15F	圖 4-4：沈哲哉，千鶴小姐，1966，10F

根據現存的紀年作品得知，第一期亦即 1950 年代乃至 1960 年代，以青春題材的少女少婦為主。此期人物畫多為半身像，採取穩重的三角形構圖，相對寫實的細筆描繪臉部五官，呈現溫和柔軟的鵝蛋臉之造形。雙手或抱或握，或是單手支頤，表現女性柔和之美。大筆揮灑衣物，呈現泛印象派畫風的靈活筆觸與色彩光影。衣服常見鮮豔的大紅大黑，或是其他鮮豔色彩，背景大多畫刀或是大筆塗抹，單一色調無背景，意在凸顯測光或是逆光之下的人物造形，烘托少女少婦題材的青春嬌滴，成為沈哲哉女性圖像的典型風格，不但見諸早期作品(圖 4-1～圖

4-5)，而且成為畫家一生的人物畫風格典範，誠如 2008 年的作品〈少女與酒杯〉(圖 4-6)，依然延續第一期人物畫之風格。

第二期亦即 1970 年代，除了青春題材的少女少婦之外，開始出現裸女題材。此時，沈哲哉的裸女表現，誠如第一期的人物畫所奠定的基礎，依然多為半身坐像，強調寫實作風，注意光影變化，誠如 1970 年的〈長髮裸婦〉(圖 4-7)。然而不久之後，沈哲哉開始表現斜躺構圖的古典裸女表現，誠如 1978 年的〈裸婦〉(圖 4-8)。事實上，斜躺構圖的裸女表現，早已見諸歐洲繪畫史上的希臘羅馬以來的維納斯表現，縱使 19、20 世紀，依然常見此一表現，誠如馬內(1832-1883)、雷諾瓦(1841-1919)、馬諦斯(1869-1954)等，皆有相關畫作。⁹⁷

			
圖 4-5：沈哲哉，紅衣少女，1968，15F	圖 4-6：沈哲哉，少女與酒杯，2008	圖 4-7：沈哲哉，長髮裸婦，1970，30P	圖 4-8：沈哲哉，裸婦，1978，12F

值得注意者，約當 1970 年代中期，沈哲哉開始嘗試各式各樣的色彩變化，誠如 1973 年的〈夏夜〉(圖 4-9)、1977 年的〈紅色維納斯〉(圖 4-10)。〈夏夜〉描繪海邊沙灘之上的斜躺人物，頭部與四肢彩繪藍色，衣服彩繪黃色，灰色的沙灘之上隱約可見黃色，以及藍色海洋與綠色天空。此畫的色彩表現完全異於第一期的寫實作風，大膽地採用「心理補色」的「藍」與「黃」，營造出灰濛濛的海濱沙灘之上的神秘世界。除此，〈紅色維納斯〉則在原本白色石膏像的維納斯之上，塗滿紅色，同時彩繪高亮度的背景，營造逆光之下的紅色維納斯。顯然，〈夏夜〉與〈紅色維納斯〉所追求的已經不是造形之上的寫實與否，而是色彩表現之上的視覺挑戰，挑戰神秘而夢幻的視覺效果。除此之外，1980 年的〈紅衣女人〉(圖 4-11)、1985 年的〈水果、花、女人〉(圖 4-12)也是此一嘗試的系列作品。

第三期亦即 1980 年代以降，除了青春題材的少女少婦以及裸女之外，開始出現芭蕾舞者的題材，誠如 1982 年的〈休憩〉(圖 4-13)、2001 年的〈芭蕾舞者〉(圖 4-14)，也是沈哲哉人物畫當中令人津津樂道的題材。既有舞者休息片刻的整理衣襪或是小坐歇息(圖 4-13)，也有舞蹈當中的瞬間動作，彷彿定格照片一般，巧妙捕捉舞者身姿曼妙的圖像(圖 4-14)。

⁹⁷ 王德育，〈沉睡的維納斯〉，文收王德育著，《王德育的觀想藝建》(台北：台灣商務，2014)，頁 91-106。

			
圖 4-9：沈哲哉，夏夜，1973，8F	圖 4-10：沈哲哉，紅色維納斯，1977	圖 4-11：沈哲哉，紅衣女人，1980，30F	圖 4-12：沈哲哉，水果、花、女人，1985，

芭蕾舞者之外，畫家持續前期已經嘗試的夢幻風格，誠如 1986 年的〈裸女〉(圖 4-15)、1991 年的〈海邊幻想〉(圖 4-16)、1988 年的〈白夜〉(圖 4-17)。
 〈裸女〉延續〈夏夜〉的互補色，採取畫家喜愛的「紫色」及其互補的「黃色」，閉眼迷濛的臉部表情，微微低頭、側身、側坐的姿態，搭配大面積的紫色與黃色，更加確立神秘而夢幻的整體表現。
 〈海邊幻想〉則是進一步在橫臥海邊人物的身上，塗上鮮艷的石綠色，配合晚霞逆光之下的大面積紅橙色雲彩，形成互補色之下的神秘想像，十分符合畫題的〈海邊幻想〉。

			
圖 4-13：沈哲哉，休憩，1982，30P	圖 4-14：沈哲哉，芭蕾舞者，2001，50F	圖 4-15：沈哲哉，裸女，1986，6F	圖 4-16：沈哲哉，海邊幻想，1991，8F
			
圖 4-17：沈哲哉，白夜，1988，12F	圖 4-18：沈哲哉，巴黎的甜甜，1981，20F	圖 4-19：沈哲哉，少女與貓，1985，50F	圖 4-20：沈哲哉，花、少女，2006

1988 年的〈白夜〉依然延續〈夏夜〉的斜躺人物之構圖，依然採取藍色與

黃色的心理互補色，尤其黃色月光的照耀之下，搭配人物身旁的繽紛色彩所描繪的花花草草，正好說明畫家的豐富想像力，以及日益加重的裝飾性格。

事實上，日益濃厚的裝飾性，也是第三期人物畫的特色之一，誠如 1981 年的〈巴黎的甜甜〉(圖 4-18)、1985 年的〈少女與貓〉(圖 4-19)，都是身穿紅、綠、黃等色彩的格子衣服，而且背景點綴鮮豔的花花草草，使得女性柔和的形象之外，增添一分裝飾的特色，而且一直延續至畫家晚期，誠如 2006 年的〈花、少女〉(圖 4-20)，乃是端坐綠色沙發之上的半著衣裸女，女孩手持鮮花，對應背景的大面積花卉。

綜合上述，沈哲哉的人物繪畫包含少女少婦、裸女、芭蕾舞者，強調青春唯美的女性圖像，經歷三期的風格變化，從寫實風格逐步走向神秘夢幻的變化色彩以及強調裝飾性。因此，交叉比對時代風格以及題材內容之後，誠如下表(表 4-2)所示：

表 4-2：沈哲哉人物畫一覽表

內容/分期	第一期	第二期	第三期
人物一 少女少婦			
人物二 裸女			
人物三 舞者			

第二節、鮮豔嬌滴的靜物畫

沈哲哉的靜物畫幾乎都是花卉題材，大致分成三期。

第一期亦即 1950 年代乃至 1960 年代，以花卉題材為主。誠如此期人物畫的泛印象派影響之下的早期寫實風格，靜物畫也是如此，誠如 1954 年的〈薔薇〉(圖 4-21)，大筆描繪白色、紅色薔薇，白底藍花的青花瓷花瓶，光影照射之下的立體感，以及強烈明暗對比之下深色背景，展現厚實的素描基礎，以及敏銳的色彩感。值得注意的是，〈薔薇〉明顯接受郭柏川的影響，誠如郭柏川在 1938 所畫的〈薔薇〉(圖 4-22)。⁹⁸事實上，1952 年成立南美會以來，沈哲哉一直接受郭柏川的指導。



第二期約當 1970 年代前後，此時，畫家逐步放棄花卉造形的細部描繪，甚至不在乎花卉的品名為何，僅以最低限的花瓶與花卉之造形，不斷累積油畫材料所產生的肌理之美，表現灰濛背景當中的鮮豔嬌滴之花卉。因此，1973 年的〈百合花〉(圖 4-23)等尚可辨識花卉品名，原本白色的百合花之上，彩繪淡淡的黃色與紫色，搭配深藍色花瓶與灰濛之背景，格外顯得神秘夢幻，可謂過度的第二期。

第三期約為 1980 年代以後，此時，畫家早已突破造形的約束，隨意遊走各種角度、各種色彩裝飾之下的花卉表現，誠如 1989 年的〈花邊〉(圖 4-24)，完全不在乎花瓶與花束的完整性，反而凸顯鮮紅的花卉與黃澄澄的背景，彷彿色彩的饗宴，可以說是沈哲哉花卉的典型風格。

沈哲哉的油畫花卉十分具有個人特色。基本上，沈哲哉每天結束繪畫之前，都會收集剩下的油畫顏料，將剩下的顏料堆積空白的畫布之上，等到一定厚度之後，重新刷上底色，再來依據花卉之造形，完成一幅花卉之油畫。

根據郭芳榕的訪談適可為證，如下：「沈老師畫這種花，畫花不看花，想像出來……有一個習慣就是顏料要乾未乾的時候，把它刮除又浪費掉，他會用一個

⁹⁸ 李欽賢，《氣質·獨造·郭柏川》，台北：雄獅，1997，頁 62、圖 3-41。

新的畫布把它顏料直接放在畫布上面……等到堆疊到一個厚度之後，他用上去，花是有形的，他的腦裡面是想畫一個花的形……最後是白色或米色的筆，全新把它全刷過去……等他乾的時候再把要的顏色堆上去，所以他永遠是這樣子過來的，他的花是這樣畫出來的」。⁹⁹

第三節、詩情畫意的風景畫

沈哲哉一生熱愛旅行寫生，留下大量的紀年風景畫。根據繪畫的風格演變，可以分成三期。

第一期為 1940 年代乃至 1960 年代，包含現存最早紀年的 1943 年的〈明倫堂〉(圖 4-25)，乃是畫家入選府展的作品，透視準確，用筆俐落，已經展露繪畫天分。1960 年代的〈歸航〉也是第一期的代表作，此畫描繪陽光之下的海邊沙灘船隻，藍色海洋，白雲滿天，映照鮮明色彩的船隻，以及明顯的光影表現，可謂泛印象派影響之下的早期寫實風格。較之強調外光的〈歸航〉，1965 年的〈台南神樓〉則是注重油畫的素材之美，此地畫家採用快筆厚塗的技法，表現古老建築的厚重感，以及白雲的飄逸感。

			
圖 4-25：沈哲哉，明倫堂，1943	圖 4-26：沈哲哉，歸航，1960s	圖 4-27：台南神樓，1965，6F	圖 4-28：沈哲哉，境，1960

第二期為 1960 年代初期，沈哲哉正值青壯時期，除了畫壇地位日隆，畫展日益順遂之外，同時吸收新知，實驗地創新油畫技法與風格。事實上，1950 年代以來，台灣畫壇正處於「美術現代化」的辯證熱潮，尤其是 1957 年成立的「五月畫會」、「東方畫會」以來，美國為主的抽象表現主義正在席捲全台，直到 1960 年代。¹⁰⁰

上述「美術現代化」的熱潮當中，誠如沈哲哉曾經自述：「有一段時期，同是『南美會』的會員，大家都流行畫『抽象畫』，我也加入他們的行列，作品也開始使用自動技法，我時常使用色料潑灑滴淋在畫布上。當時，有很多描寫抽象繪畫的電影，畫面所呈現的抽象作品實在令人感動」。¹⁰¹

⁹⁹ 郭芳榕訪談資料，詳文後附件，頁 72。

¹⁰⁰ 蕭瓊瑞，〈戰後台灣美術史〉，台北市：藝術家，2013。

¹⁰¹ 翁錫麟，〈沈哲哉的繪畫思維與作品特色之研究〉，頁 105-106。

因此，沈哲哉延伸油畫的單染技法、透明畫法以及油滴的自動技法，¹⁰²大膽嘗試數幅如幻似真的風景畫，例如 1960 年的〈境〉(圖 4-28)、1964 年的〈時潮〉(圖 4-29)等。

			
圖 4-29：沈哲哉，時潮，1964	圖 4-30：沈哲哉，關廟風景，1974	圖 4-31：廖繼春，愛河風景，1971	圖 4-32：沈哲哉，古都幻想，1975，30F

第三期約當 1970 年代，畫家開始嘗試各式各樣的肌理變化以及色彩變化。1974 年的〈關廟風景〉(圖 4-30)，天空使用大面積的紅紫色，地面塗上互補色的黃色，以及綠樹、紅花與黃葉。根據訪談得知，畫家十分喜愛紫色，除此，似乎也可以連結善用紫色的廖繼春，誠如廖繼春在 1971 年所畫的〈愛河風景〉(圖 4-31)，¹⁰³都是大面積紫色之下的河岸風景。同時出現大面積的黃色、藍色。只不過沈哲哉的用色之上，更加細緻多變，同時注意油畫的肌理美感。

再者，1975 年的〈古都幻想〉(圖 4-32)，採取前景大面積的綠樹紅花，古城成為遠景，其上的藍天點綴互補的黃色，營造神秘的氣氛。或是 1981 年的〈巴黎所見 2〉(圖 4-33)以及 1993 年的〈秋景〉(圖 4-34)，都是前景之處彩繪紅紅綠綠樹叢，對照遠方渺小之建築，帶來幾分幻想的氣息。再者，誠如人物畫的神祕夢幻風格，風景畫也是如此，1989 年的〈古堡〉(圖 4-35)，尖聳向上的塔尖，遍佈橙色天空，對照出暗黑斑駁古堡的神秘想像氣氛。沈哲哉曾經受訪表示，風景作品經常乃是「現實與夢加在一起」，所以「畫面只有我自己幻想的地方」，甚至使用「紫色來表現它的浪漫」。¹⁰⁴

色彩變化之外，沈哲哉擅長使用油畫的素材肌理，捕捉古老建築的斑駁質感，從而表現某種感傷過往的歷史感，誘發觀者的懷鄉情感，難怪長期贊助沈哲哉的邱永漢曾說：「沈的作品能令邱勾起一種鄉愁的情懷，他曾以『洋溢異鄉的南國

¹⁰² 訪談當中，沈哲哉的學生黃榮華、郭芳榕屢屢提及透明法，參考附件訪談資料，頁 61、頁 62、頁 69、頁 72、頁 73、頁 78、頁 79。

¹⁰³ 林惺嶽，《台灣美術全集第 4 卷：廖繼春》，藝術家出版社，台北，1992，彩色圖版，編號 64，頁 107。

¹⁰⁴ 翁錫麟，〈沈哲哉的繪畫思維與作品特色之研究〉，頁 108。

色彩，鮮明的畫面令人愛不忍釋』。¹⁰⁵誠如 1974 年的〈教堂〉(圖 4-36)，便是畫刀塗底，其上施以淡淡的深咖啡色彩，表現圍牆以及教堂建築的斑駁歷史感，呈現邱永漢所說的「一種鄉愁的情懷」。此後，斑駁質感的油畫素材之美，一直成為沈哲哉風景畫的典型，不斷出現，誠如 1979 年的〈台南地方法院〉(圖 4-37)、1980 年的〈台南孔廟〉(圖 4-38)、1991 年的〈鹿港民俗博物館〉(圖 4-39)、2001 年的〈布拉格〉(圖 4-40)。

			
圖 4-33：沈哲哉，巴黎所見 2，1981	圖 4-34：沈哲哉，秋景，1993	圖 4-35：沈哲哉，古堡，1989	圖 4-36：沈哲哉，教堂，1974，4F
			
圖 4-37：沈哲哉，台南地方法院，1979	圖 4-38：沈哲哉，台南孔廟，1980，4F	圖 4-39：沈哲哉，鹿港民俗博物館，1991	圖 4-40：沈哲哉，布拉格，2001

除此，畫家旅行各地寫生之際，經常出現透視構圖之下的都會街景，誠如 1978 年的〈義大利所見〉(圖 4-41)，採取正面透視之下，街道兩旁的建築快速消失於低地平線的遠方街道一角，露出小面積的天空，呈現前寬後窄、前高後低的構圖形式，傳達都會建築的現代感。

			
圖 4-41：沈哲哉，義大利所見，1978，3F	圖 4-42：Utrillo，Place de l'église à Montmagny，1907	圖 4-43：沈哲哉，法國蒙馬特風景，1981，8F	圖 4-44：沈哲哉，歐洲街景，1981，8F


¹⁰⁵ 吳藍，〈沈哲哉與邱永漢--財訊封面畫家的故事〉，頁 317。

事實上，此一構圖早為巴黎派畫家所常用，誠如尤特里羅(1883-1955)或於1907年的〈蒙馬尼的教堂廣場〉(圖4-42)，¹⁰⁶乃是前寬後窄的都會街景，街道兩旁的建築快速消失在遠方街角一方，呈現出現代都會風景。除此，1981年的〈法國蒙馬特風景〉(圖4-43)、1981年的〈歐洲街景〉(圖4-44)，也都是此類表現。或許此乃攝影之眼的觀看之下，亦即19世紀攝影術日漸普及以來，強調現代化觀看之下的都會風景。只不過此點論述仍在推測領域，留待日後調查。

現代都會街景之外，畫家似乎也鍾情於街景一隅，誠如1981年的〈巴黎咖啡屋〉、1984年的〈巴黎咖啡屋〉、1997年的〈街角〉，都是現代都會巴黎街景一角，繽紛色彩的廣告以及壁上彩繪，彷彿20世紀初期旅居巴黎的日本畫家佐伯祐三所見一般(圖4-48)，依然充滿活力的即時街景。

			
圖4-45：沈哲哉，巴黎咖啡屋，1981	圖4-46：沈哲哉，巴黎咖啡屋，1984	圖4-47：沈哲哉，街角，1997，8F	圖4-48：佐伯祐三，瓦斯燈與廣告，1927

都會建築的人文風景之外，沈哲哉偶而也會繪製自然風景當中的遠方建築，亦即遠眺之下，包含前景的綠樹紅花、眺望臺街燈、河流吊橋、露出陽台，以及空氣遠近法的表現之下，遠方隱約所見的高塔建築等，都是平面化的遠景，表現遠眺之下的畫面深度，以及空進遠近法之下類似印象派的繪畫風格。誠如1982年的〈有塔的風景〉(圖4-49)，1987年的〈威尼斯〉(圖4-50)，1997年的〈多瑙河〉(圖4-51)，2001年的〈匈牙利風光〉(圖4-52)。

			
圖4-49：沈哲哉，有塔的風景，1982，3F	圖4-50：沈哲哉，威尼斯，1987，4F	圖4-51：沈哲哉，多瑙河，1997，10F	圖4-51：沈哲哉，匈牙利風光，2001，10F

綜合上述，畫家沈哲哉一生勤於繪畫，風格時有所變，大體可以分成三期。相對於此，題材則是遍及人物、靜物與風景。其中又以人物與風景為多，包含少

¹⁰⁶ Merlin James, Valadon -Utrillo. Paris, The Burlington Magazine, Vol. 151, No. 1277 (Aug., 2009), pp. 568-569. fig.66.

女少婦、裸女、芭蕾舞者為主的女性圖像，強調寫實風格的青春唯美畫面，變化色彩的夢幻神秘之風格，以及追求各式光影變化與油畫素材之美的風景畫與靜物畫。整體而言，沈哲哉的繪畫成就非凡，從早期的泛印象派畫風出發，配合扎實的素描基礎，屢獲各式競賽展覽大獎，揚名畫壇。此後不但嘗試新風格，包含 1960 年代的抽象畫，以及 1970 年代之後的神祕題材與夢幻色彩，巧妙堆積色彩，展現油畫的素材之美，使用互補色彩，強化裝飾效果，彷彿色彩魔術師一般，令人今津津樂道，可以說是沈哲哉的繪畫成就之一。因此，交叉比對年代風格與題材內容之後，圖式如下表(表 4-3)。

表 4-3：沈哲哉作品圖式表

內容/分期	第一期	第二期	第三期
人物			
	1950s~1960s 參展風格 堅強寫實 持續一生	1970S 夢幻前期 實現性格、增加背景 逆光效果、色彩變化	1980S~2017 夢幻時期 互補色彩、裝飾效果 追求肌理、夢幻色彩
靜物			
	1950s~1960s 參展風格 郭柏川影響	1970S 游移具象、夢幻花卉	1980S~2017 堆積色彩、追求油畫肌理之美
風景			
	1940s~1960s 參展風格 泛印象派、光影變化 構圖穩固、色彩明亮	1960S 抽象實驗 自動技法、遊走具象	1970S~2017 快筆寫生、厚塗薄抹 追求油畫肌理之美 透視構圖、街景寫生

第四節、沈哲哉藏書及其畫風

2017 年 9 月，沈哲哉逝於日本女兒住處。2018 年初，沈哲哉女兒決定捐贈沈哲哉生前藏書、畫作，委由台南美術館整理收藏。其中，沈哲哉生前收藏許多

相關畫冊圖錄、剪報、雜誌、照片集等，做為平時創作之參考。因此，分析此批藏書等資料，有助於吾人瞭解沈哲哉繪畫風格的可能淵源。

此批藏書共有 264 件資料，內含風景圖錄、雜誌、照片集、畫冊、圖錄、書籍；資料櫃 1 個，內含資料 1 批，包括明信片、照片集。其中，書籍與圖錄總共 161 冊，多為油畫作品，然而也包含許多日本畫專書。除此，依據畫家出身地區而言，大致有二，一為日本畫家，二為歐洲畫家。

日本畫家可以分成三類，亦即戰前成名的油畫家、戰後新興油畫家以及日本畫畫家。戰前成名畫家包含青木繁（1882-1911）、小出櫛重(1887-1931)、長谷川利行(1891-1940)、萬鐵五郎(1885-1927)、佐伯祐三(1898-1928)、荻須高德(1901-1986)、小磯良平(1903-1988)。戰後新興油畫家包含大內田茂士(1913-1994)、國領經郎(1919-1999)、増田誠(1920-1989)、高塚省吾(1930-2007)。日本畫畫家包含広田多津(1904-1990)、東山魁夷(1908-1999)、高山辰雄(1912-2007)、加山又造(1927-2004)、川崎春彦(1929-)、平山郁夫(1930-2009)。

上述畫家，不乏擅長人物畫者，甚至出現《裸婦 廣田多津》、《近代日本洋畫に見る裸婦》、《裸婦 洋畫 日本畫》、《現代の裸婦美術》、《裸婦 國領經郎》、《裸之美-世界名家裸畫藝術》、《裸婦美術’ 84》、《世界巨匠繪畫-裸婦名品展》、《魂の裸像》、《加山又造 現代美人畫》等圖錄書籍。顯然，沈哲哉對於裸女題材的情有獨鍾。

除此，畫家收藏的日本畫家圖錄當中，常見迷濛風格的日本畫，誠如東山魁夷、平山郁夫的風景畫，都是迷濛表現的繪畫風格，確實令人連結沈哲哉的夢幻風格之風景畫。

再者，前述曾經影響沈哲哉的旅居巴黎的日本畫家佐伯祐三，也出現沈哲哉的收藏書籍當中，再次證實上述畫風之上的推測。

其次，歐洲畫家方面，沈哲哉收藏人物畫見長的 Cassignenl (1935-)、擅長裝飾風格的克林姆(Gustav Klimt，1862-1918)、那比派的ボナール(波納爾，1867-1947)、擅長芭蕾舞者的竇加(1834-1917)、象徵主義的魯東(1840~1916)、擅長都會街景的尤特里羅(1883-1955)。

尤特里羅的影響已經見諸前文敘述，不贅。除此，沈哲哉曾經自陳受到竇加、魯東的影響，¹⁰⁷並於 1998 年的《漫舞人生-沈哲哉》收錄竇加舞者畫像，節錄竇

¹⁰⁷ 翁錫麟，〈沈哲哉的繪畫思維與作品特色之研究〉，頁 112。

加論述繪畫的文字。¹⁰⁸另外，波納爾的色彩以及光線表現，克林姆的裝飾風格，Cassaigne 的現代人物，已經巧妙地融入沈哲哉筆下，成為沈哲哉藝術的養分之一。

¹⁰⁸ 歐賢政，《漫舞人生-沈哲哉》，頁 4。

第五章、訪談整理與分析

本研究總計訪談沈哲哉女兒沈秀真，沈哲哉晚輩潘元石，沈哲哉學生黃榮華、郭芳榕、楊明忠、郭宗正等六人。其中，潘元石認識沈哲哉之際，適逢台南美術研究會成立之初，眾人齊聚張常華家中討論章程，可以補足沈哲哉與南美會創設之初的經緯。

其次，沈哲哉女兒沈秀真一路回憶其父生平，補足諸多軼事，尤其 1979 年美麗島事件之後的肅殺政治氣氛當中，沈秀真如何踏上留學之路，日後遠嫁日本，以及沈哲哉退休之後的常住日本之因緣，皆因此次訪談而釐清。

再者，黃榮華、郭芳榕、楊明忠、郭宗正等學生則是說明沈哲哉的繪畫技法之外，也娓娓道出多年的師生情。

因此，僅將訪談資料分析整理如下。

第一節、沈哲哉與台南美術研究會

通過本研究第二章的文獻回顧與探討以及第三章的生平事蹟得知，1950 年代初，沈哲哉與台南的美術同好共組台南美術研究會。然而事隔多年之後，沈哲哉家人以及學生們，大多保留沈哲哉的轉述，或是學生們的觀察。至於當年諸多關鍵細節逐漸為人淡忘。所幸，本研究得以訪談曾經參與此事的潘元石，提供許多當年關鍵的細節。除此，也有學生們的貼身觀察，整理如下。

1953 年，初入台南師範學校藝術科的潘元石，在沈哲哉的介紹之下，追隨張常華學畫，同時也因緣際會地見證台南美術研界會成立之初的關鍵事務。根據潘元石的訪談，南美會創立之初，郭柏川以為日本畫會「有健全的組織，不是烏合之眾」，¹⁰⁹需要章程，因為「一個健全的畫會不是畫畫而已」。因此，先由當時任職市政府機要秘書的謝碧連草擬章程，「每個星期四都在張常華老師家開會」，討論章程的修改，並委由當時就讀台南師範學校藝術科的潘元石紀錄，再由潘元石逐一送交委員確認。

其次，根據潘元石回憶，當時參加南美會的成員，不乏社會菁英，包含醫生、學校老師等等，誠如「黃永安是醫生是沈哲哉介紹進來的。沈生病都找他去看，黃永安是攝影，介紹他進來」。除此，陳錦芳與陳一鶴也是醫生，潘元石女兒小時候也曾找過陳一鶴看病。

¹⁰⁹ 此為潘元石訪談資料。以下引號者皆為相關人士之訪談資料，不再一一說明。

此後，沈哲哉歷任幹事、理事以及審查委員，對於南美會的發展，貢獻良多。2007 年，沈哲哉獲頒南美會成就獎。2017 年 9 月 27 日，沈哲哉逝世於東京住宅，在其告別式之上，根據黃榮華的訪談得知，沈哲哉的學生黃榮華、郭宗正、楊明忠、侯文欽、郭芳榕等人特地遠赴日本，蓋上南美會的會旗。

第二節、沈哲哉的家庭生活

翁錫麟在其碩士論文曾經提及，「1979 年台灣發生美麗島事件，適時，沈哲哉的女兒美秀(身分證登記姓名為沈秀真)服務於台南神學院，因為受到政治的牽連，造成美秀必須遠走北美的加拿大避難」。¹¹⁰

關於多年之前的恐怖氣氛，確實震驚沈哲哉及其女兒，然而卻促成沈秀真出國留學，姻緣遠嫁日本，以及沈哲哉提早退休移居日本的諸多事項。根據沈秀真訪談得知，1979 年的美麗島事件以後，政府對台灣基督教長老教會有意見，因為基督長老教會發表聲明，希望社會公平正直，所以政府派人監視各教會各禮拜。當時台南基督教中心主任委請沈哲哉出現，看看可否通融。哪知道正在商量時，情治單位就透過台南家專校長轉告，言其倘若出面，將搜索其家。

政治氣氛肅殺之下，原本已有出國留學之意的沈秀真，加快腳步留學加拿大，且於加拿大認識日本人夫婿降矢建，遂於婚後移居日本東京八王子。因為沈哲哉早年接受日本教育通曉日語，而且 1985 年適逢長女沈秀真得子，實為沈哲哉長孫，於是提早退休之後移居日本，含飴弄孫，然而不習慣日本冬天的寒冷，幾乎年年冬天返回台灣避寒。

除此之外，沈秀真表示，「他日文很好，受日本教育，展覽會都會買畫冊，他的畫冊很多，到時候會運回來捐給南美館，所以他畫到累就會看畫冊。」通過沈哲哉收藏的畫冊，誠如本研究第四章第四節所論，確實讓我們更能瞭解畫家的繪畫風格之淵源。

第三節、沈哲哉的繪畫技法

長年浸淫藝術創作的沈哲哉，自有一套獨特的繪畫技巧，從而營造神秘浪漫的畫風，誠如長年的素描訓練、追求各式各樣的油畫肌理、兼具厚塗與薄抹的上色習慣、抽象表現的嘗試、常人難及的魔幻色彩與透明色、四處旅遊與博覽畫冊的習慣，無不留給藝術家家人、朋友與師生深刻印象，往往見諸訪談文字之間。因此，根據訪談資料，將沈哲哉的繪畫技法整理如下。

¹¹⁰ 翁錫麟，〈沈哲哉的繪畫思維與作品特色之研究〉，頁 7。

1.素描功夫紮實

根據訪談，多人表示沈哲哉十分注重素描，誠如潘元石回憶說：「沈哲哉老師很謙虛地說，素描我還是不行，我還在跟郭柏川學習」。的確，1952年成立南美會以來，包含沈哲哉的諸位台南畫家接受郭柏川的素描訓練(圖 3-11)。

其次，沈哲哉學生楊明忠回憶說：「老師的人物教素描很久，那根基很紮實，素描的功力很吸引人，很少看藝術家畫人物畫一輩子，我們經常在這畫模特兒，一個八九十幾歲手還能那麼穩，而且觀察力還那麼敏銳，素描和色彩都很強，兩項都是 top one，色感很難和他學，看他圖要學一下，他有些畫是用感覺去畫出來。」

再者，郭宗正也說沈哲哉「老師素描超厲害」。

除此，黃榮華也總結地說：「深厚的素描功力底子，成功的造就了極高藝術的造詣。」

2.早期厚塗、後期柔軟透明

黃榮華表示，沈哲哉的早期作品比較厚塗，筆觸比較霸氣。相對地，後期作品比較薄，而且其上善用透明色，突現畫面色彩的層次與變化。關於此面，黃榮華回憶說：「他畫女模到後期的作品比較薄透明，早期比較厚，大部份畫的就比較浪漫，會罩著一層薄，他有很多畫透明色會有凹突不平，他的特殊技巧，所以在這筆觸比較霸氣，現在就比較柔軟，那個筆都禿掉，我學畫那時是最旺盛時，那段時期他筆觸很狂霸」。

3.油畫肌理與透明畫法

訪談當中，郭芳榕與黃榮華頗多談及沈哲哉的繪畫技法，包含油畫肌理的處理以及透明畫法。關於油畫肌理，沈哲哉善用畫刀厚塗，使用透明色，配合刀刮或是用布擦，可以營造牆壁的斑駁泛光效果。

黃榮華說：「沈老師的畫刀畫法，顏色色彩的運用是獨特的，互補色用很多，灰色系統，中間色處理的非常好，他的畫刀畫筆技巧非常多，尤其是畫刀，當今台灣畫壇，我看很多，我到現在沒有發現有一個畫刀用的比他好。畫刀是做透明，軟筆沾油料多薄的，他在渾厚的畫面上，用透明色顏料，非常會運用透明色，原料有透明的，黃色的，他很喜歡那個茉莉色，那個紅的塗上去刮起來的效果，因為底層色乾的，抹上去刮起來突出來，底層色透明色互相對應，凹的地方刮不到，

突出來的底色，用刮刀刮出了底色，刮也是畫刀刮，有時乾的時候刮的，有時沒有乾的時刮」。

郭芳榕說：「他做畫沒有習慣只畫一張畫，如果沒有覺得很 OK 的話，一張畫前後會繼續把這張畫畫完成，但是他的習慣是這樣子，五張六張大小不一的畫同時進行，星期一畫這張畫就擺放在那邊，然後再畫第二張，一直到一個星期來算的話，畫到第七張 OK，這時候再回來第一張，第一張的表面都已經乾了，他才開始用半透明的油畫顏料重新上去，上去之後有些刮，有些把它保留，第二次再把顏色用上去，然後這樣再轉一次，因為要等他乾」。

郭芳榕說：「我個人覺得佈局和顏色，他那時候會用一些金色和銀色的，等他乾後再把那橘色再往上，這些透明色再上去，畫刀再刮除，肌理的感覺幾乎很少見，後來我們畫的老房子的牆壁，斑駁的感覺」。

郭芳榕說：「類似這種畫，他是都放很久，然後這段時間是用透明色的變化，然後他就用透明色和不透明，差別是在用透明色，底色還是會在，可是底色和原來的顏色會有差異，可是他會有一些部分把它刮除，有一部分等他乾了之後，你看這有畫刀經過的痕跡，但是這一部分他會在透明色要乾未乾的時候，拿軟筆慢慢的塗的塗的。」

郭芳榕說：「他曾經說，你畫牆壁的話，第一個要厚，那個牆壁不能是平庸的，你還是要想辦法讓那個牆壁有質感，所以那陣子我都在畫牆壁，我辦個展，畫牆壁都用那套方式，到目前為止，我畫的牆被都被收藏，還是會喜歡那特殊的效果。後來慢慢進入這階段，使用透明色，再用那刮刀，一直到晚期，有時候用布擦。」

根據訪談得知，沈哲哉善於表現油畫的材質美感，搭配畫刀厚塗與透明色，同時配合刀刮或是用布擦，成功地營造牆壁的斑駁泛光效果，表現出故鄉舊居的無限鄉愁。

4. 嚐試抽象

1960 年代，沈哲哉嘗試過抽象畫風。根據黃榮華回憶說：「實驗走抽象比較霸氣這個要嚐試」。除此，郭芳榕也說：「沈老師其實前前後後作畫生涯裡面，一個段落一個段落會改變，很明顯，有時他會嘗試具象方式，也有抽象，可是這種方式他是淺嚐即止，再往下」。

再者，楊明忠也補充說：「有一陣子早期，他藝術家年輕，也嚐試過畫抽象，

後來到最後會選擇自己喜歡的專長適合的路。」楊明忠所說的早期，應該就是1960年代。

其實，沈哲哉曾經自述：「有一段時期，同是『南美會』的會員，大家都流行畫『抽象畫』，我也加入他們的行列，作品也開始使用自動技法，我時常使用色料潑灑滴淋在畫布上。當時，有很多描寫抽象繪畫的電影，畫面所呈現的抽象作品實在令人感動」。¹¹¹

5.堆疊色彩的花卉

沈哲哉的油畫花卉十分具有個人特色。基本上，沈哲哉每天結束繪畫之前，都會收集剩下的油畫顏料，將剩下的顏料堆積空白的畫布之上，等到一定厚度之後，重新刷上底色，再來依據花卉之造形，完成一幅花卉之油畫。

郭芳榕的說明適可為證，如下：「沈老師畫這種花，畫花不看花，想像出來……有一個習慣就是顏料要乾未乾的時候，把它刮除又浪費掉，他會用一個新的畫布把它顏料直接放在畫布上面……等到堆疊到一個厚度之後，他用上去，花是有形的，他的腦裡面是想畫一個花的形……最後是白色或米色的筆，全新把它全刷過去……等他乾的時候再把要的顏色堆上去，所以他永遠是這樣子過來的，他的花是這樣畫出來的」。

換言之，沈哲哉畫花不看花，可以說是色彩、造型與油畫美感的組合排列，表現夢幻的色彩與唯美的造型。

6.直覺色彩、喜歡紫色、變化色彩

沈哲哉善用色彩，尤其喜歡使用補色，經常憑著直覺調配色彩，尤其喜歡使用紫色，搭配其他顏色，產生如夢似幻的效果。沈秀真直言其父「很喜歡紫色」。為此，楊明忠還在庭園中種植紫色的花，每次沈哲哉來坐時，楊明忠「把花插在他面前，他都看很久，他有畫的衝動。」除此，楊明忠還說：「我覺得老師很浪漫，我種的花他很喜歡，他很喜歡我種的紫色的花，他戲說他有病，他很憂鬱，很喜歡紫色」。如此一來，浪漫的畫風便與魔幻色彩連結在一起。

郭芳榕補充說：「但是沈老師當初教我們畫，沒有教我們那顏色是怎麼畫，因為那顏色是沒有教科書的，全憑一個畫家的直覺，所以沈老師有一個綽號叫做色魔，色彩魔術師，那時有人和他開玩笑，他可以不同對比互補色把它像這張完全都是。」

¹¹¹ 翁錫麟，〈沈哲哉的繪畫思維與作品特色之研究〉，頁105-106。

沈哲哉憑直覺用色之外，也經常通過色彩營造神秘的、幻想的畫風。郭芳榕說：「有時聽取我們的意見，他畫完會問說郭芳榕，這圖越看愈來愈美，這一兩張也是月光下，筆觸半透明處理過，人體用藍紫色，神秘的想像。」

沈哲哉的色彩表現確實有其獨特之處，應該已經超越廖繼春的影響，誠如郭芳榕表示說：「沈老師不大會去研究顏色和顏色之間的化學作用，其實沒有受過色彩學的影響，都是憑直覺，雖然在創作的動態影片有說受到廖繼春的影響，但我以個人立場來說，其實那影響並不大。從後來的用色方式來看，沈老師畫圖的用色方式，有其獨特的方式。」

總之，沈哲哉的色彩感覺敏銳，尤其喜歡浪漫的紫色，經常追隨直覺配色，營造夢幻想像的繽紛色彩世界。

7. 四處旅行、廣集畫冊資料、不斷吸收新知新風格

1980 年代以後，沈哲哉四處出國旅遊寫生，同時也四處參觀美術展覽，大量收集畫冊。此外，也通過剪報等方式，收集繪畫所需的相關圖像資料。沈秀真說：「他日文很好，受日本教育，展覽會都會買畫冊，他的畫冊很多，到時候會運回來捐給南美館，所以他畫到累就會看畫冊」。

楊明忠也回憶說：「他有大量吸收一些畫冊，他的畫冊很大量，而且老師是在生活裡面觀察，他很年輕就世界各地、美國、日本、歐洲跑，像一塊海棉不斷吸收，而且他色彩敏感度很高，生活體驗對他影響很大……老師那裏有書籍、剪報、實驗版，色彩堆疊的實驗，在日本那也有，侯文欽那邊也有」。

郭宗正也回憶說，2000 年時，沈哲哉、郭國銓以及戴峰照三人，相約遠赴法國旅行寫生。事實上，對於畫家而言，異國景觀往往隱藏創作契機。對照沈哲哉晚年的風景畫，經常出現一國情懷的景緻，包含正面透視之下的都會風景，或是空氣遠近法之下的水岸景觀，十足表現畫家敏銳觀察之下的藝術之眼。

8. 豐富的幻想

根據楊明忠表示，沈哲哉結束畫圖之後，會將畫作放置電視下櫃前，通過燈光之下的色彩變化，想像著下一步的描繪。

楊明忠說：「他那時在台南畫室畫圖的習慣，白天在 4 樓畫室，畫到 5-6 點時，師母會叫他吃飯，我都會有時那時候去找他，我去樓上帶啤酒去給他喝，後

來他下樓他把圖都帶下來，幫忙拿下來，例如今天改 4 張就放在電視下面櫃子，然後我們就坐下來喝酒，欣賞他的畫，愈來愈暗，圖呈現出來的光線不一樣，和白天看到的時候不同，然後他在光線在變化的時候，他在看會說楊明忠那裡要再用什麼色，因為燈光變成日光燈，那個色彩的變化，他就在那幻想，明天早上他又再拿上去，這裡要用黃色用什麼色，後天再拿下來時，就又變成不一樣的一張畫，他的圖自我觀察。」

除此，人物的背景往往是畫家想像而來，甚至有些畫作都是憑著想像而成的，誠如楊明忠回憶說道：「他現在那個紅色的塗上去之後，再做素描的感覺，再做明暗的處理，這就是模特兒一次來了以後，畫了之後，這張就沒資料可參考，他也會用幻想的去處理，所以他很幻想的人」。

幻想的結果經常是神祕的，所以郭芳榕說：「有時聽取我們的意見，他畫完會問說郭芳榕，這圖越看愈來愈美，這一兩張也是月光下，筆觸半透明處理過，人體用藍紫色，神祕的想像。」

根據學生回憶，沈哲哉善用想像，回歸藝術核心的直覺感受，開創無限夢幻而且充滿想像的藝術風格。

第四節、沈哲哉的朋友誼與師生情

本研究訪談沈哲哉的朋友與學生，得知沈哲哉待人謙沖，不吝提攜後進，深受朋友與學生敬重。誠如本研究訪談潘元石得知，潘元石十分感念沈哲哉的提攜之情，故而日後曾為沈哲哉做過三件事。其一，「拜託許添財市長一定要頒一個台南市的榮譽市民」，亦即 2010 年，沈哲哉獲頒台南市「榮譽市民」(圖 3-21)；其二，敦促奇美文教基金會邀請沈哲哉繪畫〈安平追想曲〉50 號油畫；其三，編寫兒童讀物《戴呢帽的畫家》，¹¹²是一本認識畫家沈哲哉圖畫書，並於台南孔廟的明倫堂舉辦新書發表會。「因為沈哲哉年輕的時候在孔廟的明倫堂畫一張而得到省展入選，用那地方給他辦新書發表會，他來的時候非常感動。」

除此之外，潘元石也回憶沈哲哉生平軼事幾樁，包含早年南美會成立之初，每星期四於張常華畫室討論章程，沈哲哉曾經帶來新作品請教大家，其中出現省展前三名之畫作；或是沈哲哉遺失腳踏車，潘元石路上巧遇竊賊，報警尋回，故而沈哲哉贈之油畫畫刀一隻等。潘元石回憶沈哲哉早年父親過世，生活相對辛苦，然而十分上進，與張炳堂同在進學國小教書，後來參加初中老師的檢定考試，通過之後去長榮中學，待遇比較好，也到對面的光華女中兼課，在戴峰照介紹下去台南家專教美工。後來台南有名的婦產科醫生郭國銓請他去當家庭教師，家境

¹¹² 曾靜怡，《沈爺爺的彩筆人生：畫家沈哲哉的故事》。

慢慢變好。

最後，潘元石讚許沈哲哉為人謙虛，作畫的態度非常認真踏實，不宣揚自己，十分強調素描的重要性。

其次，根據沈哲哉學生的訪談得知，沈哲哉不但畫風浪漫，生活之上也是十分浪漫。喜歡喝酒、喜歡唱歌、喜歡跳舞，尤其喜歡酒後微醺的感覺，彷彿沉醉浪漫與神秘的畫風當中，真實成就人生如畫、畫如人生的最高成就。

楊明忠覺得「老師很浪漫，我種的花他很喜歡，他很喜歡我種的紫色的花，他戲說他有病，他很憂鬱，很喜歡紫色」。顯然，沈哲哉的浪漫足以連結魔幻的色彩表現。

郭芳榕以為「他在女子學校教書，看到很多青春少女，氣氛很浪漫」。浪漫當中，師生經常端起酒杯，討論畫藝。

黃榮華也認為沈哲哉是「屬於浪漫的人」，「喜歡喝酒，喜歡跳舞，喜歡唱歌，不是喝的爛醉如泥，他很文雅」，因為「喝一點酒後看起來想像起來會更美」。確實，酒後微醺的浪漫氣息當中，令人陶醉曼妙的人物與風景當中。

事實上，唯美的題材本身就是一種浪漫，誠如楊明忠指出，沈哲哉「以前他說過，他沒有畫過勞動者，他畫的人都很好命」。勞動者以外的好命人，正是沈哲哉筆下的少女少婦等女性圖像，以及追求油畫肌理之美的各地風景畫，甚至於想像而成的花卉圖像，無不充滿畫家的浪漫情愫。

除此，長年的師生因緣，逐漸化成父子一般的情誼。一起畫圖、一起喝酒、一起唱歌、一起出遊。無論是沈哲哉回到故鄉台南，或是學生遠赴日本拜訪沈哲哉，幾乎師生所在之處，盡是浪漫的藝術聚會，以及看似平常卻視深富情誼的師生互動。

雖然畫家已經過世，然而家屬與學生們回憶起沈哲哉，彷彿就在眼前。因此，值此畫家家屬捐贈相關遺物以及多幅畫作，尤其台南美術館因而即將成立沈哲哉展覽專室之際，大家一致期待原本屬於家屬與師生之間的沈哲哉藝術成就，能夠通過本研究以及未來的專室展出，可以讓更多世人分享沈哲哉藝術的點點滴滴。

第五節、小結

本研究總計訪談沈秀真、潘元石、黃榮華、郭芳榕、楊明忠、郭宗正等六人。

分別補足沈哲哉人生的「美術行政」、「家庭生活」、「繪畫技法」以及「朋友誼與師生情」等方面。

其中，潘元石以晚輩之姿，曾經近距離地接觸南美會成立之初，尤其見證修訂章程的諸多細節，適時補足沈哲哉等人籌組南美會的歷史。至於長女沈秀真的訪談得知，沈哲哉晚年赴日生活事宜。最後，黃榮華、郭芳榕、楊明忠、郭宗正等學生，則是追憶沈哲哉的浪漫生活之餘，補足許多沈哲哉藝術創作的點點滴滴，確實有助於沈哲哉生命史的建構。

第六章、結論----唯美造形、夢幻色彩的藝術人生

台南畫家沈哲哉(1926-2017)一生熱愛油畫創作，擅長揮灑各式豐富色彩，追求唯美題材造形，營造神秘夢幻的繪畫藝境。畫家聰明早慧，1940年代就讀中學之際，受教於前輩畫家廖繼春，曾以十七、八歲的青少年之姿，入選台陽展與府展，嶄露頭角。戰後，沈哲哉擔任教職，邀集同好組織台南美術研究會，敦請前輩畫家郭柏川指導，積極參與各式美展，屢獲大獎，成績優異。

此後，沈哲哉延續廖繼春的魔幻色彩以及郭柏川的素描基礎，參考歐美日的當代畫風，創作題材遍及人物、風景與靜物，開發「唯美造形·夢幻色彩」的自我風格。具體而言，畫家善於表現少女、少婦的青春風采，包含婀娜多姿的裸女以及古典曼妙的芭蕾舞女系列作品，充分掌握女性唯美的溫柔與渾圓，自然流露青春飽和的女性胴體之美。

其次，畫家也擅長描繪人文景觀的建築風景、鮮豔嬌滴的盆花靜物，以及巧妙融合女性與鮮花的夢幻組合題材。除此，沈哲哉深黯古典人物的寫實技法，熟捻掌握油畫的透明畫法與素材之美，時常表現朦朧透明的夢幻性格。換言之，畫家終其一生，始終追求青春唯美、神秘浪漫、夢幻色彩的繪畫風格，可謂「唯美造形·夢幻色彩」的藝術人生，堪為畫壇典範。

因此，本研究回顧相關文獻，分析歷來的研究史，得知相關文獻有三，亦即展覽資訊、相關短文與社群網站，依據以及專書論文、學位論文與期刊雜誌等，大體已經初步勾勒沈哲哉生平與藝術，然而缺乏細緻的風格分期以及藝術生平論述。

職是之故，本研究採取深度訪談以及風格分析的研究方法，訪談沈哲哉家人、故舊與學生，得知沈哲哉關鍵時刻的近身觀察，以及諸多生平軼事，從而深度瞭解畫家個性與藝術之連結，同時依據依據年代，重新描述沈哲哉一生的事蹟與藝術成就。

其次，本研究依據三次大型回顧展的圖錄，分門別類地製作紀年作品清冊，從而分期、分類地討論沈哲哉繪畫的風格演變與藝術表現。同時整理訪談所得，對照沈哲哉一生作品，歸納得知畫家一生的性格、藝術、美術教育與美術行政，實為「唯美造形·夢幻色彩」的自我風格之上，樂於教育學生，推廣美育，積極參與南美會，貢獻台南畫壇的藝術家、美術教育家與美術行政推動者。

然而，時間緊迫之下，對於散居日本以台灣各地的沈哲哉故舊、家屬與學生，確實造成深度訪談的難度。所幸，2018年5月初，家屬沈秀真返台處理展覽事宜，故能親赴台南採訪之，並且留下聯絡方式，期待日後還能請益，豐富沈哲哉藝術人生的更為完整地重建。

其次，沈哲哉一生創作豐富，作品散居各地，值得日後持續調查。誠如沈哲哉高中同窗且為多年好友的郭國銓，亦即郭宗正尊翁，收藏多幅沈哲哉畫作。原本展示於郭綜合醫院，後因安全緣故，已做妥善收藏。日後倘若機緣具足，建議進一步調查與研究。

除此，沈哲哉曾為《財訊》雜誌彩繪多年的封面畫作，數量十分可觀，且為畫家精品之作，未來應該持續調查。

再者，誠如第四章第四節所述，沈哲哉晚年位於日本東京的畫室及其藏書，已經捐獻台南美術館。

誠如前述沈哲哉風景畫常見攝影觀看之下的都會風景，或許沈哲哉畫室的藏書與相關資料，可以持續探討沈哲哉繪畫與攝影的關連。然而，此批文物運抵台灣時，本研究以至尾聲，未及深入調查與研究。因此，此批文物與藏書的調查與整理，可為未來的研究方向之一。

總之，值此台南美術館規劃「沈哲哉專室展覽」之際，本研究通過文獻與訪談，論述沈哲哉的生平事蹟，包含浪漫有情的畫家生涯；通過繪畫作品的風格分析，論述沈哲哉的藝術表現，包含青春唯美的人物畫、鮮豔嬌滴的靜物畫、詩情畫意的風景畫。換言之，沈哲哉一生，可謂「唯美造形、夢幻色彩的藝術人生」，希冀本文的調查與分析，可以做為沈哲哉研究與專室展覽規畫的基礎資料之一。

肆 年表

年度	記事	出處
1926	3月23日，生於台南新營，父親沈偉堂，畢業於同志社大學。母親陳葉畢業於師範學校，小學老師。	資料 2，頁 29
1934	八歲，學畫於洪明凱老師。	資料 4，頁 114
1937	公學校四年級，參加書法展，獲得優秀賞。	資料 7， 1937-02-05 (n4)漢文版
1939	公學校畢業，獲得郡守賞。	資料 7， 1939-03-17(8)
1938	入學台南州立第二中學(今台南一中)。	資料 4，頁 115
1941	以〈劉氏之家〉入選第七屆台陽展。	資料 2，頁 30
1942	廖繼春任教台南州立第二中學。	資料 4，頁 115
1943	以〈明倫堂より(明倫堂外)〉入選第六回府展。	資料 2，頁 30 題名：森哲哉
1943-1944	考取日本預備軍官，送至南投進行游擊隊訓練。	資料 2，頁 30
1945	父親逝世於南洋	資料 2，頁 30
1945	任職進學國小	資料 4，頁 115
1947	以〈母〉入選第二屆全省美展	資料 1，頁 383
1948	以〈郊外風光〉入選第三屆全省美展	資料 1，頁 385
1949	以〈神樓院風景〉入選第四屆全省美展	資料 1，頁 387
1949	個展於台南市議會，與張素杏結婚	資料 2，頁 30 資料 4，頁 116
1950	以〈爽秋〉入選第五屆全省美展，長女沈秀真出生	資料 1，頁 389
1951	以〈靜思〉入選第六屆全省美展	資料 1，頁 392
1952	成立台南美術研究會，接受郭柏川指導。 參加第二屆全省教員展，獲得「第二名」，長子沈新欽出生	資料 4，頁 116
1953	以〈K 小姐像〉獲得第八屆全省美展「主席獎」第二名 獲全省教員美展「主席獎」	資料 1，頁 396 資料 2，頁 30
1954	以〈坐像〉獲得第九屆全省美展「教育會獎」	資料 1，頁 398
1955	以〈人物〉入選第十屆全省美展 台北西區扶輪社獎	資料 1，頁 400 資料 4，頁 117
1956	以〈思〉入選第十一屆全省美展 教師展優選	資料 1，頁 402 資料 2，頁 30

1957	以〈母子〉出品第十二屆全省美展，「免鑑查」 獲台陽美術展「台陽展」 教師展優選	資料 1，頁 404 資料 2，頁 30 資料 4，頁 117
1958	以〈小女〉獲得第十三屆全省美展「教育會獎」	資料 1，頁 406
1959	以〈坐像〉獲得第十四屆全省美展「優秀作品」	資料 1，頁 410
1960	以〈女坐像〉入選第十五屆全省美展	資料 1，頁 415
1961	與張炳堂、曾培堯、楊景夫於台北華南銀行舉行四人畫展	資料 2，頁 31
1962	個展於台北國際畫廊	資料 2，頁 31
1968	個展於台南社教館	資料 2，頁 31
1974	開始接受邱永漢贊助	資料 4，頁 6
1976	個展於日本東京都求美畫廊	資料 2，頁 31
1977	個展於台北求美畫廊	資料 2，頁 31
1978	個展於台北太極藝廊	資料 2，頁 31
1981	六月與妻同遊法國、加拿大、美國四個月 個展於台北太極藝廊	資料 2，頁 31
1982	個展於台北太極藝廊	資料 2，頁 31
1983	個展於台中名門畫廊、高雄一品畫廊 個展於台北太極藝廊	資料 2，頁 31
1984	個展於日本東京都村內美術館 個展於台中金爵畫廊	資料 2，頁 31
1985	辭去台南家專教職，移居日本 個展於台北永漢文化會場	資料 2，頁 31
1986	個展於台北永漢文化會場	資料 2，頁 31
1987	個展於台北永漢文化會場	資料 2，頁 31
1988	獲中華民國油畫學會「金爵獎」、台南市長獎	資料 2，頁 31
1989	獲國立歷史博物館「金章獎」、個展於國立歷史博物館 台南扶輪社獎	資料 2，頁 31 資料 3，頁 11
1990	個展於台北永漢文化會場	資料 2，頁 31
1991	個展於台北永漢文化會場	資料 2，頁 31
1992	夫人張素杏於日本去世 個展於台南新生態藝術環境	資料 2，頁 31
1995	「沈哲哉七十回顧展」於台中省立美術館 個展於台北亞洲藝術中心	資料 2，頁 31
1997	台南市美術功勳獎、台南市長獎	資料 3，頁 11
1998	個展於台北印象畫廊	資料 2，頁 31
1999	個展於台南大都會畫廊	資料 2，頁 31

2000	沈哲哉、戴峰照、郭國銓相約至法國寫生	郭宗正訪談資料
2001	「新世紀的期約—四大名家特展」於台北印象畫廊 獲頒台南一中傑出校友獎	資料 2，頁 31
2002	「沈哲哉七十五回顧展」於台南市立藝術中心 個展於台南大都會畫廊	資料 2，頁 31
2007	南美會成就獎	資料 3，頁 11
2010	獲頒台南市「榮譽市民」	資料 6
2011	1 月，「郭國銓、沈哲哉雙人油畫展」於台南文化中心文物陳列館二樓 2 月，「沈哲哉、楊明忠『海邊天堂』油畫雕塑展」於台南白鷺鷥 part2 藝術中心	資料 4，頁 119
2013	「師生緣・父子情 2013 沈哲哉師生聯展 郭宗正・沈欽銘・蔡昌信・黃榮華・郭芳榕・侯文欽・楊明忠」	資料 3
2017	創價學會巡迴展「曼妙多彩--沈哲哉的繪畫世界」	資料 5
2017	9 月 27 日逝於日本女兒家中	

依據資料：

- 1.蕭瓊瑞，《臺灣美展 80 年（1927-2006）》，台中市：台灣美術館，2009。
- 2.洪榮志主編，《沈哲哉七十五回顧展》，台南市：台南市立藝術中心，2002。
- 3.郭宗正主編，《師生緣・父子情 2013 沈哲哉師生聯展 郭宗正・沈欽銘・蔡昌信・黃榮華・郭芳榕・侯文欽・楊明忠》，台南市：台南郭綜合醫院，2013。
- 4.翁錫麟，〈沈哲哉的繪畫思維與作品特色之研究〉，國立臺灣藝術大學美術學系碩士論文，2014。
- 5.台灣創價學會文化總局編輯處編輯，《曼妙多彩：沈哲哉的繪畫世界》，台北市：創價文化基金會，2017。
- 6.黃微芬，〈沈爺爺的彩筆人生 新書發表〉，《中華日報》，2013 年 01 月 20 日。
- 7.《台灣日日新報》。

伍 參考資料

- 丁啓華，《沈哲哉 92 畫作集——新生態藝術環境開幕展》，台南：新生態藝術有限公司，1992。
- 尤甄理，〈盜畫！假畫！多少人受害--沈哲哉畫作流失記〉，《典藏藝術》，2，1992.11，頁 149-150。
- 方稜，〈試析沈哲哉繪畫的畫質〉，《明道文藝》，238，1996.01，頁 4-9。
- 王富徵主編，《世界名畫與巨匠—莫蒂里安尼》，台北：光復書局，1996。
- 王德育，《王德育的觀想藝見：西洋繪畫縱橫談：從達文奇到佛洛伊德的美感解析》，台北：台灣商務，2014。
- 王德育，《藝術史 101：從印象派到超現實主義》，台北：活字，2015。
- 尼德(Nead, Lynda)著、侯宜人翻譯，《女性裸體》，台北：遠流，1995。
- 印象，〈人生的漫舞--一九九八沈哲哉個展〉，《藝術家》，46:5=276，1998.05，頁 509。
- 何政廣總編輯，《臺灣美術全集 第 10 卷 郭柏川》，台北：藝術家，1993。
- 何政廣總編輯，《臺灣美術全集 第 4 卷 廖繼春》，台北：藝術家，1992。
- 克拉克著(Clark, Kenneth)著；吳玫、甯延明譯，《裸藝術：探究完美形式》，台北：先覺，2004。
- 吳藍，〈沈哲哉與邱永漢--財訊封面畫家的故事〉，《財訊》，165，1995.12，頁 316-317。
- 呂旻真，〈南方的美神—「台南美術研究會」之研究（1952-2008）〉國立臺灣師範大學美術學系在職進修碩士班碩士論文，2008。
- 李宜修，《臺灣當代美術社會發展 1980~2000》，台北：台灣商務印書館，2011。
- 李欽賢，《氣質·獨造·郭柏川》，台北：雄獅，1997。
- 李欽賢，《色彩·和諧·廖繼春》，台北：雄獅，1997。
- 李欽賢，〈純粹主題--無雜質畫家沈哲哉〉，《鹽分地帶文學》，40，2012.06，頁 28-40。
- 李錫佳，〈東方野獸趣味的播種者--論郭柏川的藝術成就〉，《現代美術》，76，1998.02，頁 15-20。
- 沈哲哉，〈序言〉，《藝術家》，46:1=272，1998.01，頁 505。
- 沈哲哉，〈浪漫與永恒--沈哲哉的世界〉，《漢家雜誌》，2，1983.04，頁 27-30。
- 沈哲哉，《沈哲哉裸女畫集》，台南：沈哲哉發行，1984。
- 亞洲藝術中心，《沈哲哉》，台北：亞洲藝術中心，1995。
- 林虹，〈愈老愈旺--沈哲哉創作力依然不減〉，《典藏藝術》，69，1998.06，頁 249。
- 洪劭涵，〈遊走於現實與幻想之間--從「沈哲哉 75 新作個展」看其創作之二重性〉，《典藏今藝術》，121，2002.10，頁 164-165。
- 洪榮志主編，《沈哲哉七十五回顧展》，台南：台南市立藝術中心，2002。

胡懿勳，〈試析沈哲哉的女性審美意識〉，文收洪榮志主編，《沈哲哉七十五回顧展》（台南：台南市立藝術中心，2002年），頁17-22。

翁錫麟，〈沈哲哉的繪畫思維與作品特色之研究〉，國立臺灣藝術大學美術學系碩士論文，2014。

翁錫麟，〈沈哲哉的繪畫歷程及其作品分析〉，《造形藝術學刊》，2014.12，頁233-253。

財訊編輯部，〈「少女少婦」是沈哲哉的最愛〉，《財訊》，164，1995.11，頁50。

高實珩，〈追求唯美的畫家——論沈哲哉繪畫風格之形成〉，文收洪榮志主編，《沈哲哉七十五回顧展》（台南：台南市立藝術中心，2002年），頁23-28。

張白伶，〈創作是生命的全部（當代藝術家）追求真善美的沈哲哉（上）〉，《臺灣時報》，1984.03.21。

郭宗正，《師生緣·父子情--2013 沈哲哉師生聯展》，台南：郭綜合醫院，2013。

郭國銓，〈半世紀的友情 真心意的期許〉（台中：台灣省立美術館，1995），頁8。

陳英德、張彌彌著，《世界名畫家全集—郁特里羅》，台北，藝術家出版社，2004。

陳樹升，〈藝術探索--沈哲哉的繪畫世界〉，《明道文藝》，293，2000.08，頁129-133。

曾少千，〈魯東的自然意象與精神演化論〉，《藝術學研究》，8，2011.05，頁1-72。

曾靜怡，〈台南市展覽空間發展之研究（1945-2015年）〉，國立臺南藝術大學博物館學與古物維護研究所碩士論文，2015。

曾靜怡，《沈爺爺的彩筆人生：畫家沈哲哉的故事》，台南：台南市文化局等，2012。

黃文叡，《現代藝術啓示錄》，藝術家，2002。

黃微芬，〈老畫家沈哲哉 藝術教育尖兵〉，《中華日報》，1999.11.04。

黃微芬，〈沈哲哉回來了 名作饗鄉親〉，《中華日報》，1999.11.04。

葉雅玲，我看《皇冠》，文收李栩鈺、林宗毅主編，《2009 秋·百家藝談》（台中：翔思游藝社，2010），頁85-89。

臺灣省立美術館編輯委員會編輯，《沈哲哉七十回顧展》，台中：台灣省美術館，1995。

臺灣創價學會文化總局編輯處編輯，《曼妙多彩--沈哲哉的繪畫世界》，台北：創價文教基金會，2017.03。

劉文三，〈舞動色彩魅力的幻想意象——沈哲哉風格的畫質〉，《沈哲哉七十回顧展》（台中：台灣省美術館，1995），頁10-11。

劉怡蘋，《臺灣美術地方發展史全集·台南地區》，台北：日創社，2004。

歐賢政，《漫舞人生—沈哲哉》，台北，印象藝術文化，1998。

潘潘，〈天際一抹浪漫而燦爛的彩虹——台南前輩畫家沈哲哉於日本辭世〉，《藝術家》，510，2017年11月，頁330-333。

潘潘，〈純粹造形與色彩的曼陀羅世界--沈哲哉的繪畫〉，文收台灣創價學會文化總局編輯處編輯，《曼妙多彩--沈哲哉的繪畫世界》，台北：創價文教基金會，2017.03，頁4-6。

編輯部，〈沈哲哉 95 年最搶手〉，《典藏藝術》，40，1996.01，頁92。

鄭功賢，〈孜孜不倦揮動著手中的彩筆--沈哲哉在國內畫壇走出自己一片天〉，《沈哲哉七十回顧展》（台中：台灣省美術館，1995），頁 6-7。

鄭功賢，〈孜孜不倦揮動著手中的彩筆--沈哲哉在國內畫壇走出自己一片天〉，《典藏藝術》，34，1995.07，頁 164-167。

鄭功賢，〈湧動色彩的魔術師---沈哲哉〉，文收歐賢政，《漫舞人生-沈哲哉》（台北：印象畫廊，1998），頁 2-3。

蕭瓊瑞，《臺灣美展 80 年（1927-2006）》，台中：台灣美術館，2009。

戴峰照，〈永遠陶醉在美的世界裡〉（台中：台灣省立美術館，1995），頁 9。

蘇曉音，〈聽古典樂、蒐畫作、藏紅酒---總鋪師私下的歐風生活〉，《商業週刊》，1597 期，2018 年 6 月 21 日，頁 122-123。

陸 訪談逐字稿

時 間：2018 年 05 月 03 日下午 1500-1730

地 點：苗栗縣竹南鎮黃榮華住宅

訪問者：龔詩文(簡稱龔)

受訪者：黃榮華(簡稱黃)

龔：請問您怎麼認識沈哲哉老師？

黃：民國 56 年的時候，因為本身在大湖的東方設計學院，以前是東方工專，我是美術工藝科第二屆。當我進入東方工專的時候，我的術科並不怎麼樣。因為同學有的是復興美工畢業才去唸，也有在屏東各地經過大師的教導才進入我們學校，所以我們以前沒有和老師學過，這個進去後能力差，科主任是尤清榮先生，是旅日的，高雄女子中學校長退休，很嚴格，有時候教法沒有說明，我們會被覺得成績不好，畫的不好，自己無法忍受自己，決定說找老師來學畫。

透過同學介紹才到，那同學是台南人，我的同班同學，進入他的畫室。民國 56 年到台南沈老師畫室，在勝利路光華女中裡面，因為老師在那任職，畫室就設在那，利用學校的空間，學校也允許他利用那教畫，星期六日。我是星期二下課就到那。星期六下午比較辛苦，先坐火車，用走路的，到光華女中的時候，他大部份 2 點開始上課，我 1 點就到，有時在畫室還沒有開始的時候，他人不會很嚴厲，很和善，很少話，對學生都非常好，學習過程當中他很忙碌，他學生很多，時間一段一段，上課下課，沒有規定什麼時間來，什麼時間回去，我都差不多 2 點畫到 5 點，也沒有趕我。

龔：可以談談沈老師的教法嗎？

黃：那時候他在指導的時候，師母有跟班，看起來很樸素，比較嚴厲，當然不會罵人。老師一直教一直教拼命教，讓我們平常有問題，差不多在課程結束的時候，他會來看來巡視，和你講一下，或幫你更改，交談並不多。過了幾年以後，企圖心很重，他鼓勵我們參加比賽，比賽全省學生美展。記得在那的時候進全省美展沒有那麼容易，我記得曾經得過佳作。

然後他的教法，我學習他的畫法是用不透明的畫法，用水彩的方式，有一種特殊的感覺，我很喜歡這種方式。剛開始主要是水彩，之後有畫油畫。當第一次畫油畫的時候，是要用畫布，老師提供給我，我碰觸到油畫的時候非常興奮，感覺不一樣，非常喜歡，從此就開始畫油畫，參加南美會的展覽的比賽。

龔：可以談談南美會嗎？

黃：我在 17 屆的時候進入南美會就入選，其實在 16 屆的時候我就去幫他們搬畫，

他們在審查的時候，我很喜歡看，郭柏川教授當會長，他們很多人去審核，有曾培堯、劉文三、張炳堂、陳一鶴...

這些前輩他們一起在審查非常嚴格，要有省展的資格，審查很嚴厲。郭柏川教授說南美會的水準要有省展的水準，所以交件有 40 到 50 件，入選的不超過 9 件，很嚴厲。我學的那麼久以後，因為我在學校學習油畫的時候，是劉啟祥劉教授教的，由於我年紀比較輕，技巧各種畫的理論技巧消化沒有那麼快，看見前輩的畫，心裡沖擊很大，郭柏川、劉啟祥、沈哲哉等，對自己的方向比較模糊。

龔：所以那時候劉啟祥都從高雄過來嗎？

黃：他都是到東方來教。然後我在民國 59 年的時候，已經跟在沈老師畫室 3 年以後，和沈老師報告後，是不是和郭柏川老師學習素描，我的素描比較弱，他說很好，准許我去，因為在學校有好的學校有壞學生，不好的學校有好學生，要力爭上游，惡劣的環境，我們一樣要力爭上游，不能說落後，不能說那樣的環境，非常努力，學校方面同學已經跑在前端。

我在南美會得獎好幾次，都是入選入選。跟郭教授學習以後，也跟劉啟祥教授學習，也有到小坪頂他家去畫畫，那時在南部展有得到南山企業獎，南美會都入選，1971 年民國 60 年快畢業，我沒當兵，郭教授那裏我就沒去，就去劉老師那，61 年我就離開南部到竹南，但是斷續每年我都有參加南美展都有和老師連絡，63 年開始在南美展我都得獎，沒有分大小，柏川獎是第一名，雖然離開沈老師只要回去都會看他，是我離開沈老師以後才得獎，並不是在他畫室，這很重要，自我的反省創作出來，但是很多人是在我進去南美會以後才來的，其實這些人是我帶入門的，這不是畫室是在虎尾，所以我都在前面，這本是他們出錢的，學校的學生他是我帶入門。

龔：所以老師的畫室帶出許多學生。

黃：我是在光華女中，他是在長榮中學，所以沈哲哉老師光華女中之前的我不知道，其他地方是長榮女中，後來再到台南神學院去教，都有畫室，所以這些人，郭芳榕在神學院出來，楊明忠是在神學院還是長榮女中時才去考，侯文欽是在光華女中，他初中時我是專科，差我 4 歲，我們和老師的時候過程，他一路走來雖然離很遠，很少見面，或是他旅日的時候，但是每次他回來展覽的時候，永漢會館，我每次都有去看他的時候，在文化會館，台中高格，那時候很密集展覽，每次展覽和老師見面的時候和別人不一樣，他不在會場，便請展場人員和他電話報告我來了，他叫我等下和師母馬上到，車站 YMCA 休息，類似教友那休息，展覽都在那，都會一起吃飯，像他 70 在亞洲藝廊開幕我不能去，交代別人說我想和他見面，安排隔天看完展都 11 點多一起吃飯，很多次都這樣，像他在創價開幕了以後那天後那天晚上他請吃飯特別要我留下來陪他吃早餐，請他女兒訂房間訂

長榮桂冠，在 2017 年 1 月的時候，我去日本東京都美術館展覽，他女兒特別要我抽一天晚上去他家住一天，這些零零散散的事，他在日本那麼久，我從來沒有去拜訪他，因為我忙於工作沒有去拜訪，一心跟在老師身邊，像高更那樣放棄一切去跟他，但是都放不掉，很久很久沒有和老師接觸，他回南部我也不知，知道訊息較少。

龔：可以談一下老師的生活方式嗎？

黃：最近像 2006 年的時候，我下定決心去找他，因為我遇到了重大的事情，自己覺得人生有點嚴重心理上創傷去找他，去找他是想說我可能要離開，或是去找他怎麼解決心理上的方式改善，逃避現實想說可不可以在他身邊，可是沒有和他提，沒有和他說我的狀況，他帶我去唱歌，不是一間是三間，他這生喜歡喝酒，喜歡跳舞，喜歡唱歌，不是喝的爛醉如泥，他很文雅，早上起來的時候，他 9 點準時吃早餐，10 點準時畫畫，民國 70 年多時他的畫 CASE 應接不暇，就算我去拜訪他時，他到叫我坐，他就去畫，拿著酒喝白蘭地，他覺得任何事和東西，喝一點酒後看起來想像起來會更美，也許我們不能像他的心境，他的畫作他的思考，是他獨特的，我們和他接觸。

2006 年後去日本，他 80 多歲，去成田機場，我可以想像說他年紀那麼大，其實別人沒有，他不會去接，我第一次去日本，我日語比較不好，正在擔心時看到老師，好像看到舊識很開心，他要坐 2 個多鐘頭，他生活很奇怪，在日本買票坐車什麼都可以，在台灣就不行，不會接打電話，不會去銀行辦事，他在年輕的時候不會理財，被人家倒很多錢，師母後來把他收起來，我們繳錢都給師母保管錢，類似他要什麼菸錢、油錢都和師母拿，看起來好可憐，這樣就對了，變成一輩子到他老，他的經濟都是師母打理師母走了，他小姨子和女兒打理，他從日本回來會住小姨子家，他方便住他家。

他房子賣了，因為有一次他類似受到恐嚇，這個畫廊要沈老師來一檔，我親自在他家，高閣畫廊的老闆親自去找他，師母說沒有辦法，擺不下，後來行李收著，夫妻跑到日本，他女兒嫁給日本人八王子。家專退休到日本，原因真的受到恐嚇，然後這段時間師母和他來來去去，聽說從來沒有人被師母誇獎過，但是她當我說，黃榮華著個小孩很實在，不像其他人借了畫集什麼借了不還。

龔：請問當時束脩大概多少？

黃：當時束脩是 150 元，民國 56 年，郭柏川是 200 元，但是 150 元包括材料費，材料隨意用，我現在也是如此，材料不給夠會拘束，會畫不好，老師他很有耐心不會發脾氣，不會說罵你那不好，他如果說有什麼不愉快都放心理，他不會去爭，默默的，但他有他的個性，為人一個畫家要認識他的畫，應該對他的為人和生活最重要，我所以對他了解是和藹樂觀，他的財務這樣管，他也不在意，

他不會煩惱，有一次阿姨 2012 年大約那時間他缺錢，想喝酒還做什麼，氣的就帶圖出去賣，出去時身上 300 就坐計程車出去。

龔：可以談談老師回台灣時跟學生的互動嗎？

黃：2006 年去了之後回來我就帶著模特兒去找他，他都住在同母異父的妹妹天母的別墅，真正名字我不知，他那閣樓畫畫，每個星期我都去，畫完唱歌吃飯，他很高興，然後他的妹婿也合的來，因為會說日文，他在畫時他會說阿榮你說一段來聽，屬於浪漫的人，增加趣味，你邊說我邊畫穿插趣味，結果回來每個星期陪他畫。

因為侯文欽當初在花蓮他有和我連絡，我們失散那麼久，以前手機沒有那麼方便，有天他打家裡電話，2004 年，說黃榮華我在花蓮你過來花蓮，我在那畫畫，我沒有想要過去，也沒有心想去那麼遠，畫畫在這很多就畫不完了，也沒有想說有心要過去，也沒有時間，課那麼多，拼經濟，後來他有收集了 20 張畫老師的畫，我也不會電腦把那個畫作成光碟片，我去看，那根本不是老師的畫，為什麼要買，所以跟我鑑定，後來回去退掉

2006 年老師有回來他會過冬在台灣，11 月，我 10 月去找他，他 12 月回來，我帶他去花蓮請老師去看，我有先看過，他有財力在花蓮置產，在那畫畫，假畫 1992 年這件和那件不同，賣者和候很好，他們的小孩一起到美國唸書，是室友，後來二個家庭都很好，後來，為了這事逃跑到大陸，錢也全部退回，我恐嚇他說我要把老師帶過去，後來侯文欽一段時間和老師不好意思，其實老師粉彩畫很好，他以後才開始收集老師的畫，2007 年侯文欽和他女兒買的，候文欽想買，錢不夠，從花蓮拿 60 萬帶過天母給他。

老師的錢也是妹妹在管，結果類似錢上，老師出去吃飯生活費大，無形中覺得錢用掉。大約 2010 他就搬到台南，之前是小姨和戴峰照那住，美工科戴主任，他已往生了，是他朋友，在台南那段時間，他們是三個人，郭國銓，沈哲哉，戴峰照，他們二個喜歡畫畫，他們二個人的畫受老師修正過影響很大，一起畫，到歐洲西班牙去畫，三人同行，有一回戴先走後，4、5 年之後再換郭國銓走，他很痛苦。

龔：聽起來沈老師真的很念舊，也很照顧學生。

黃：對，他看到街頭藝人，覺得跟我們同類，所以就拿 1000 日幣幫助他們，他去卡拉 OK 也是小費給卡拉 OK，買券唱一次撕一張的給他們，他喝酒的時候心裡的話會說出來，但不是針對很多人說，我和他一起去花蓮侯都由侯招待，到處遊玩，老師那時 2007 左右，那時 80 多歲，老師舞照跳，私底下說嘉義張義雄少年時會來畫圖，也是找郭柏川畫圖的，大家日語都很利害。後來張義雄也去過日本八王子找他。

其實，老師不和人家計較，我們一起，你要出錢老師不要，老師說自己錢用不完帶不走，你自己的留著，去日本他全程招待，身上沒錢，我放 3 萬在口袋，怕他回去女兒想說那麼會花，怕他迷糊，和他說放了 3 萬，他靜靜的，去台北和他畫圖時，他高興拿一張 4 號給我，沒畫完，叫我拿回去，所以他不和人家計較，對我們很好，說話會投機，他會說和學生怎麼樣怎麼樣，和學生怎樣我都知道，他必需要有一個出口，他和學生都正經，沒有像我會談這些。

我去日本 4 次，沒有一次沒有找他，包括我去 2005、2007、2013、2017，2017 去二次，第一次去日本他帶我去，其實他在日本很少畫，除了畫模特兒，有一個專屬的日本人模特兒，畫了 30 年，什麼名字我忘了，專屬模特兒在日本就畫他，他不會去寫生，我不是很會喝，我會陪他喝，陪他唱，其他人都不會。

2013 他出了狀況，在家裡喝酒跌倒，去看他，也去六本木美術館，還去爬高尾山，第一次我和他去，第二次侯文青二夫妻和我一起去找他，也是到高尾山，第三次我們也去高尾山，他的女婿說都沒有去別的地方玩，學生來都去高尾山，去的時候，第一次爬，他很利害，他 80 幾歲我 50 幾歲，不會輸我，第二次他也上去，第三次跌倒，很久沒喝了，要和我出去，看到酒不敢喝，過去喝酒喝到胰臟壞掉出血，很嚴重無法想像，不敢喝，所以一陣子沒有喝，好了又重新開始喝，看到我們又覺活過來，今天重新開始，然後去高尾山，第一、二、三次他說那地方是可以看到富士山，可是我每次都沒看到，你開玩笑說我缺德所以每次都沒看到，結果他女續很懷疑，因為他不懂這意義。

龔：可以談一下老師的畫嗎？

黃：他畫女模到後期的作品比較薄透明，早期比較厚，大部份畫的就比較浪漫，會罩著一層薄，他有很多畫透明色會有凹凸不平，他的特殊技巧，所以在這筆觸比較霸氣，現在就比較柔軟，那個筆都禿掉，我學畫那時是最旺盛時，那段時期他筆觸很狂霸，這張在國立美術館，早期是第一個最成熟時代，這張台南個展社教館是用畫刀，類似第二階段，這個時間最豐沛，比較有力量氣勢，比較表現主義的方式，他得獎這張畫，尤其人稱讚表現素描的人體架構，第一個成熟期，這時模特兒畫很多，專屬台灣的，第三期。除此，實驗走抽象比較霸氣這個要嚐試。他有郭柏川與廖繼春的影響，但時他要像不能完全像，有他影子。他當初到巴黎去的時候，現場的臨場感，每個畫家不同，對於色的處理筆觸，那個時間很熱情興盛，壯年期。

他是有一個獨特表現方法的一個畫家，獨特的思想，對色彩和材料的處理不是那麼容易，要有一個天份的，沒有天份的人畫到死都沒用。說真的，要有自信有自主的觀念，創作出來和人家不同的氣質，畫面自然會說話，我的看法是這樣。沈老師的畫刀畫法，顏色色彩的運用是獨特的，互補色用很多，灰色系統，中間色處理的非常好，他的畫刀畫筆技巧非常多，尤其是畫刀，當今台灣畫壇，我看

很多，我到現在沒有發現有一個畫刀用的比他好。畫刀是做透明，軟筆沾油料多薄的，他在渾厚的畫面上，用透明色顏料，非常會運用透明色，原料有透明的，黃色的，他很喜歡那個茉莉色，那個紅的塗上去刮起來的效果，因為底層色乾的，抹上去刮起來突出來，底層色透明色互相對應，凹的地方刮不到，突出來的底色，用刮刀刮出了底色，刮也是畫刀刮，有時乾的時候刮的，有時沒有乾的時候刮，例如那張（找畫），乾的時候刮，底色是那種色，用力刮，這個處理有點透明黃，底色是水藍色畫下去，他的處理是明暗，所以他人物畫利害是處理明暗，在底色已經做好，他的明暗做好塗下去，它的底是素描，很紮實厚的處理，薄的處理，相對的重疊，和別人不一樣的技巧，是他獨特的技巧和別人不一樣。

看起來神秘特殊，用一般人不用了的綠色，大膽的，你看他的畫，你是畫家你不敢用他的顏色來處理，粉紅用最多，肉體這銀色，看起來這個顏色已經凝固死掉，但是變成活的，畫刀的處理恰到好處，畫的過程一邊思考，我從我老師的畫解讀到他的技巧，他的畫畫的過程，我們不是在他身邊得到，後來看的清楚是消化的，看的透徹，我敢說別人沒有人像我一樣那麼透徹。

龔：沈老師畫很多芭蕾舞者

黃：那是因為師母是學芭蕾舞的，他的畫法和風景一樣處理畫面的技巧。其實這個背景完全是用自己的想像組合的，有些花是自己組合，但是他看過很多花，也是在腦裡怎麼搭，如果平常人要畫，沒有那個能力，有的人只是畫了人物，背景無法搭，也是畫家不可能他的顏色來處理。

龔：這有受到法國竇加的影響嗎？

黃：但是他的顏色比較多元，比較粗獷，其中某些顏色比較明朗，比較強烈，他是有的時候模仿，有的時候他處理油畫的方式，影響是動作感覺影響，但是畫法不見得是和他一樣。

龔：顏色是參考還要有自己的？

黃：顏色參考像魯東，參考沒有錯，可是整合消化成自己的，不是說這個像魯東，就像他畫風景，他有他的顏色，他有他的渾厚，但是那是不一樣的，也是你可以一看就知是沈哲哉變成自己，這是不容易不一樣的地方。

龔：任何一個畫家都要做到這步。

黃：重點這是我對他的看法，他作品的看法，他高超的地方是用筆都很瀟灑，下筆沒有說綁手綁腳，揮灑色彩，好像他畫畫就好像很快樂，有點沈醉在自己的世

界中，他一直快樂，他不是魯東、竇加或是誰，他是他自己，沈哲哉我要這樣畫，要畫出自己的感覺，這些作品就是沈老師自己獨特的想法，在技巧上的發揮是不一樣的，色彩的安排，材料的運用，畫刀畫筆的運用，這點是非常重要的，怎樣塑造自己，到後來郭柏川看到了，郭比較寫實，慢慢消化，回到自己當初他在學的時候，素描是有受影響，非常棒才畫的出，自己當初他有受到影響，但後來慢慢有自己才氣特色，或許這是最高的藝術成就。

龔：可以談一下評審的事嗎？

黃：這個我講一下，他可以當審查委員，他有一次很生氣的在家裡和我說，說他不參加省展審查，說有人檢舉他請自己的學生，其實那時省展他沒有學生參展，只有沈欽明去參加過，哪個老師不挺自己的學生，他只有一票，那麼多審查委員能影響到多少，不像早期的郭柏川、廖繼春他們那時候在審查，我和你說，郭柏川那時候要審查要挺我，有一張畫參加南美展 25 號畫的非常好，郭只給我入選，他把畫掛上去，要展覽以後請人和我說，我那張畫很可惜，沒有受獎，叫我那張畫拿到省展去比賽，結果拿去省展，以前交通不方便，作品用火車送達，叫我送到省展作品沒有送達，反而放到倉庫，這張要是進入決賽，郭要力挺後，任何人都不能拉下來，郭有權利保一個，變成優選。

龔：老師的學生很多，也多四處開花散葉

黃：美術教育對社會很有幫忙，教育很多成千上萬的學生，到現在包括有一點小成就的學生都不錯，開枝散葉，除了學校畫室，也造就了一些新銳的畫家，沿續到現在，也還在發酵，現在也有很多學生在台南美術研究會裡，活動力還很強，這是我們這些人查的到，侯文欽一年畫幾百張因為他一直畫，侯文彬也是，已經沒有再畫了，是他弟弟。侯文欽對老師很好，但是說後期 2010 年買了房子以後，老師都到他家去住，因為戴過世了阿姨也老了 80 幾歲，結果有一年 2014 年左右侯文欽和他太太回去花蓮過年，那陣子沒有人顧他，他去阿姨家，那時有人帶二個小孩去，說上次有給你畫 40 號的，你沒有給，要沈老師會給他，老人沒有記憶，像是恐嚇，按門鈴要他出來，到底有沒有不知道，他要他畫 4 號 10 張，後來他就買了機票回日本，後來出來擺平的是現要選台南市議員的郭先生，題外話，他說沈老師事就是我的事，你不要打擾他，黑白道都可以處理，後來結束，這是盛名之累，曾經被詐騙索畫後，趕快又回日本，然後到 2016 就比較沒有回來，2017 就不行，開幕有來，情況沒有那麼不好，但是回去馬上身體情況就走下坡，他在往生的前二個星期，我有打電和他 LINE 連絡，第一句話他問我什麼時候要去看他，我問怎樣，我學校有課，那天星期三馬上訂機票，最貴 17000 喬不到位子，機票訂了 10 月 1 日，但是教師節前一天消息傳來他往生，來不及，我那晚去掛急診。我們 10 月 1 日去，10 月 4 日回來，機票是這樣，10 月 3 日告別式，

10月4日回台。他女兒說你和老師很有緣，我、郭宗正、楊明忠、侯文欽、郭芳榕去蓋我們南美會旗，去告別式，全程參與才回來，聽說現在骨灰還放在女兒家中，捨不得下葬，他和他老婆有一個位子。

龔：可以談一下老師的成就嗎？

黃：最大藝術成就不是得什麼獎，他一切都是由畫來表達，他的最真最美的，他不擅言詞，他只是用畫來表現，那我們可以由他畫來解讀他的心態和想法，這個台南美術研究會這一甲子過程，他沒有和人家爭什麼，甚至於他90歲時，我帶他去台南美術開會，我在會員大會提出要辦沈老師的個展，由南美會來幫他辦是應該的，因為他是創立那個會一甲子以上的一個老前輩，最前輩，他有這個份量。

創價是講了三年，到後來他身體不好，他女兒才意識到應該要他辦。長久沒有展覽，2007年2008年我帶他去印象畫廊和老闆對話，我帶他去要他開展要讓他去開展，後來他女兒都沒有簽，我們沒有簽，為什麼要讓他辦畫展呢？是要讓畫界肯定他，畫廊也是很重要的，因為我們畫家透過畫廊這點，那是我們畫家可以意識到。

任何一個畫家都是走過畫廊，我的看法，他二次我帶他去都說好，要來展，都說好，酒喝了都好，印象畫廊都叫買家來了，那些買家是一張好幾千萬幾百萬買，他的漲幾千萬再來買沈老師，沒有壓力的。失掉很遺憾，這樣他雖然走了，沒有讓畫壇有些震憾，只有台南，我去台北的畫廊，他們都不知沈老師走了，沒有去影響到。沈老師30、40年去日本，就中斷畫壇，其實經營前輩畫家很驚人。就是讓人知道他畫家是由市場來做肯定，這貢獻就是造就了很多。

沿續到我們都還在教畫，跟他有什麼收獲，就是我對他作品的解讀技巧，對於顏色的處理，但是困難度就是在於技巧的顏色安排運用自如，我們沒有辦法像他一樣運用自如，好像人家稱他為「色魔」，「色彩魔術師」很利害，所以不是一般人可以學習的，到你感覺到的，但你不敢用他的顏色，你要用你不敢。

他對人處事都以他這樣方式，可當我們的榜樣，他很慷慨，研究的話，後續如果需要，慢慢有問題，或我這裡要增加的話，後續密切再連絡，讓他發揚光大，不能讓他埋沒在歷史，不能在時間裡面上消失不見。

龔：還有其他要補充的嗎？

黃：這次創價的展覽，有叫郭芳榕和我去說，我去板橋說，我覺得時間不夠，他怎麼說我不知，我的底稿可以影印給你。他的個性你要知道，他年輕的時候認識翁倩玉的媽媽，因為他媽媽是老師，戰爭時美軍在轟炸，學生都住他家，通鋪都睡在一起。另外，有位女作家李昂，有寫過沈老師，有訪談過。另外，他在日本要戰敗之前，差點犧牲了，他有參加過突擊隊受訓，好加在沒有戰死，他膽子大，他當班長，跑跑就跳下去，他第一個跳下去，好像敢死隊這個事情，他個性溫和

怎敢這樣跳。還有，她去歐洲義大利時被搶，電車上搶他皮包，他下車追，他70幾歲，後來搶回來，經常得意說，以前南投山裡面的事。

龔：今天十分感謝黃先生接受訪談。

一、有關其人

訪談伊始，黃榮華先生（以下略其敬稱）出示紙本資料，表明其與沈哲哉的師生因緣，如下：

「做為一個大師學生的我，對於他的為人，以及與他有 50 多年長期以來的互動，做個敘述。我覺得這部份是非常重要的，也期盼大家因此能更容易了解他和他的畫。我完全是針對我所知道了解的真實情形，來說明他的畫他的人。他的人樂觀開朗和藹可親，誠如郭柏川說：『畫要畫得好，要先學會做人』」。

其次，黃榮華依其手稿，說是在板橋創價學會的演講底稿，娓娓道出所知的沈哲哉生平，如下：

「1926 年出生，日本時代的戰爭時期，父遠征南洋逝，母當教師，美軍空襲台灣時，學生集中在老師家，與翁倩玉母熟悉，老師當班長玩麻將。」

「1943 年，擔任台籍日本預官，在南投山區進行游擊隊訓練，敢從吊橋下跳下。」

「1952 年，24 歲與陳一鶴、黃慧明、謝國鏞、翁崑德、張炳堂，組成南美會，請郭柏川當會長。」

「教學上，老師歷任北港初中、光華女中、長榮女中、神學院、長榮中學、台南家專。」

「1968 年於台南社教館展覽，可謂全盛時期，其中的〈紅衣少女〉，販夫走足都來看。」

「1972 年，邱永漢返台投資，每月 1 萬，交換 1 張 10 號畫作，不好的會換過，後來作品登於《財訊》封面（免費）。」

「1976 年，日本求美畫廊展覽。1978 年，台北的太極藝廊、台中的金爵藝廊、寶慶路遠百對面的永漢文化會館展覽。」

70 歲亞洲藝廊(高格)，印象畫廊(趙莉)

二、有關其畫（我的觀點）

簡單介紹沈哲哉生平之後，黃榮華很謙虛地僅以其觀點，敘述沈哲哉的繪畫藝術。

「整體來說，沈哲哉由於學生時期，受到前輩畫家廖繼春的指導，作品的風格介於後期印象派和野獸派。1952 年又受郭柏川的指導，更奠定他紮實的素描能力，深厚的素描功力底子，成功的造就了極高藝術的造詣。」

「常久居住在台灣南方亞熱帶，受地區的風土氣候影響，賦予他熱烈的藝術情懷，摻融在從容溫和的本性，使其在畫的創作，轉化成一種輕悠曼妙的境界。」

「對於色彩的敏銳感受和掌握，應用得多變而燦爛，使畫作呈現出奔放的情調，豐潤堅實而飽滿極富獨特性。」

「他對工具媒材的應用，技法非常的熟練，用筆無論乾、濕、厚、薄的處理，都很精準到位，流暢利落，尤其畫刀塗、抹、撥、刮的各種技巧，特別高超，出神入化。」

「層層疊疊的建構成豐饒而絢麗華美的魔幻風格，透過他的詮釋讓畫變成可閱讀性，易引領觀賞者產生美感共鳴的體驗。」

「他一直以謙和踏實的心態，讓心境思維訴諸行動，默默地在繪畫天地裡徜徉，潛沈在繪畫創作之中的研究，努力的將個人內在美的內涵，展現美學的素養價值，呈現出自有的獨特鮮明風格，讓人能感受分享其畫中美的高品位，至今他的成就值得讓人敬佩讚譽！」

(1) 人物

「人物，人體尤其畫模特兒，從事繪畫至今未曾中斷過。」

「色彩變化為主要視覺元素外，還將人的內心精神層面抽象的捕捉表現，例如莊嚴的。愉悅的，哀傷的，高貴氣質的，冷靜，焦慮。畏縮等等心情的表達，是值得注意的。」

「歷經長久的探究，模兒的姿態優美構思靈巧，挪移乾坤的手賦予繽紛有韻的色彩，創作出各種情境。」

「有淡雅寧靜溫柔神秘，有清純美麗秀美靈逸，流暢利落濕潤剔透，將女性

嬌美脫俗的情愫，反映在畫作上，表現得絲絲入扣。」

「有時利用背景反襯主題，裸女人體結構和質量感的追求，豐腴的肉質感，細微的調子，色彩，光影的表現，都值得讓人細細品味這些絕美的圖象。他說每次完成一件作品，就好像談過一次戀愛。」

「他在裸體畫作品中，營造出羅曼蒂克的氛圍，不僅自己沈醉，也會讓人迷醉在其中。」

（2）建築和風景系列

「建築和風景系列，可說是遊歷的記錄，類似敘述方式來表現他旅遊過喜愛的景點，具代表性的歐洲古建築，教堂，街景，港口等等，由這些創作可反映他的人文特質，以及個人生活格調的取向與品味。」

「抓住自己的熱情把它表現在作品上，而較著重深邃內斂的質感，層層油彩堆疊出的肌理，用筆和畫刀在畫上撥，塗上重彩，形成氣勢磅礴的震撼力。畫中有冷靜理性，也有突如其來的感性，但都是幾經思考和用心處理完成的作品。都有非常耐人尋味的感染力，帶給人無限的遐思，吸引觀者佇立在畫前捨不得離開。」

（3）粉彩作品

1981-82 時，筆觸自信奔放，豪邁，大膽明確比較強調線條。2000 年後，整體處理上，冷靜，沈穩，柔美，設色思考用心細膩，很重視模特兒的姿態、美姿、嬌美、柔美，構圖架構考量嚴謹。

所有粉彩作品，皆以墨色簽字筆描繪輪廓，素描後再上色，善用紙的底色（留白底）。粉彩上彩時都以手指用力按壓或來回搓揉。反覆上色，手搓、壓、重疊成紮實的質感。

三、個別作品分析(頁碼乃是《曼妙多彩--沈哲哉的繪畫世界》的頁數)

12 頁

〈紅衣少女〉

「整張畫皆以畫刀厚塗的技巧，紅色披風是先有墨綠為底，再塗上赤朱色，這樣一來不會與背景的琉璃綠色，產生太強烈的對比，可見畫家用色絕妙巧思。少女頭稍偏斜向右邊，與抓著披風的左手手勢札應，重點在那雙眼睛，讓人感覺有股難以言喻的憂鬱情緒，從兩眼散發出來。」

13 頁

〈美華〉

「畫中的人物是老師在台南光華女中時的學生。這是件即時很隨興的現場寫生作品，用筆用色都很率性，瀟灑的作品。快速的手法粗獷的筆調一氣呵成，不再進行修改，保留當下原味的感覺。」

21 頁

〈藍色的夢幻〉

「故意將臉畫得陰暗模糊，為的是營造危譎莫測的神秘感，較明顯縮捲著的軀體，用藍灰色輕塗在粉紅底的身體上，使膚色更加溫和恬淡柔美，讓人也會不自覺的陷在「藍色的夢幻」中。」

24 頁

〈紫衣女郎〉

「椅子上的女郎，坐姿優美凝神淡定宛然自在，隱約的透出高雅的氣質，顯然是個貴婦。戴著紅色的帽子，身著特殊紫色長洋裝，坐在蓋著黃色布套的沙發上，加上粉紅的花與藍綠色的背景非常的和諧。」

42 頁

〈台南地方法院〉

用小畫刀厚塗成層層的肌理，有如尤特里羅古樸。厚實。飽滿。純熟的色調，白色的建築物是慢慢琢磨出來的效果。細心所經營的畫面，流露出緩和而沈著的韻味

58 頁

〈台南孔廟〉

古都台南的孔廟，是沈哲哉最愛畫的題材，每張都非常經典，孔廟的赤壁、綠樹、藍天又能代表真正南國的風情。在繪製的過程，懷著愉快的好心情，以順暢活潑輕快的筆調，讓赤、青、綠能在一起相互輝映，色彩華麗而不俗艷。畫筆悠然自得的在畫面上滑過，這奇異的效果完全是，沈潛於自己理性所能掌控的狀況下，發揮出來的藝境。

59 頁

〈歸航〉

此件作品明顯的是在早期受到郭柏川的影響，用色簡潔明亮，下筆自信乾淨利落，明確的表達出明暗，強而有力的筆觸，展現出素描的功力。

時 間：2018 年 05 月 05 日下午 1400-1730

地 點：台南市七股區楊明忠住宅

訪問者：龔詩文(簡稱龔)

受訪者：郭芳榕(簡稱郭)、沈秀真(簡稱沈)、楊明忠(簡稱楊)

龔：請問郭先生何時開始追隨沈哲哉習畫？

郭：當兵退伍之後，1 年之後才和沈老師學畫，大概 70 年代，追隨老師學畫，斷斷續續，一直到老師去世。

龔：請問沈老師的畫風是如何形成？

郭：沈老師教學方面，不是學院派並沒有說要怎麼樣，一切都是憑感覺。所以受到外來的影響是剛開始是有的，有一次創價有一張也是印象派那時候，還在摸索階段，後來慢慢走出來，後來受到郭柏川哪種野獸派的影響，但是那時間並不長。

龔：還是說，雖不是科班，但是早年受到廖繼春、郭柏川的影響，日後參加比賽，也得了很多獎項，是否會有附和評審口味，然後再慢慢走出個人品味，像這次創價的展覽，也可以看出年代的變化。

郭：這次創價展出的封面那一張，修復有點沒有那麼真實，沒有原來的精神，原來的筆觸很明顯，創價就有點...，因為這張是 1960 年的時候，剛好那時候那張是我收藏的，是同一個人，剛好差了一年，畫的方式的技巧是大同小異，沈老師有些畫是保持良好狀態，是一直堆疊，沈老師不大會去研究顏色和顏色之間的化學作用，其實沒有受過色彩學的影響，都是憑直覺，雖然在創價的動態影片有說受到廖繼春的影響，但我以個人立場來說，其實那影響並不大。從後來的用色方式來看，沈老師畫圖的用色方式，有其獨特的方式。

龔：對於早期有幾張比賽用，是否會符合評審？

郭：那時評審都是第一代畫家，這種畫風的方式對評審是很 OK 的方式，有些印象派，受到郭柏川教授影響，好像被國美館收走。還有這張現況是這樣，但是早期不是那樣，那張是省展得過獎，1955，後來那張是他把顏色再添上去的，因為那張放在台南長榮女中油畫教室倉庫，是吊在牆壁上，有釘子穿過，受傷，戴峰照老師有用油畫布黏上去，所以有點破壞。

龔：再請問一下，有些早期黑白照片，是原作找不到嗎？

沈：那張在美國，允中行的後代，移居美國，有拜託它們洗照片，結果洗黑白的。允中行是台南早期很有名的，在中正路，賣舶來品。

郭：沈老師其實前前後後作畫生涯裡面，一個段落一個段落會改變，很明顯，有時他會嘗試具象方式，也有抽象，可是這種方式他是淺嚐即止，再往下。

龔：應該說人物還是大宗，風景有一些，靜物又是另外一種，至於裸女和舞者會加入盆花。他的靜物，聽說會將用剩的顏料，塗抹另張做為靜物的基底。

郭：他做畫沒有習慣只畫一張畫，如果沒有覺得很 OK 的話，一張畫前後會繼續把這張畫畫完成，但是他的習慣是這樣子，五張六張大小不一的畫同時進行，星期一畫這張畫就擺放在那邊，然後再畫第二張，一直到一個星期來算的話，畫到第七張 OK，這時候再回來第一張，第一張的表面都已經乾了，他才開始用半透明的油畫顏料重新上去，上去之後有些刮，有些把它保留，第二次再把顏色用上去，然後這樣再轉一次，因為要等他乾，所以你現成看這台南的大天后宮，他的顏色就是這樣，所以他很多畫擺放在一段時間之後，再把一二年前的作品再重新拿出來，再疊上去。

龔：這種畫法和比賽時的作品應該不一樣。

郭：不一樣，他這種比較屬於中期，前期末進入到中期，畫的最多而且這個年代這種畫法有一個一點較獨創性，顏色堆疊刮再上色，幾乎都這樣子，但是他到後面還是會有一些，後來到後半期出現這張的頻率就比較少，早期受到第一代畫家郭柏川的影響，然後沈老師畫這種花，畫花不看花，想像出來，是一個過程他把過程畫面安排好了以後，才慢慢把那細節，所以他畫構成把它安排好後他再慢慢把那細節算是蠻澎大的，他有很多是順手粘來的，還有一個習慣就是顏料要乾未乾的時候，把它刮除又浪費掉，他會用一個新的畫布把它顏料直接放在畫布上面，畫的顏料每一種顏色乾的速度都不一樣，乾的時候如果他要的用比較，他會把它刮起來，他會把那顏色放在一張新的畫布上面，然後等到堆疊到一個厚度之後，他用上去，花是有形的，他的腦裡面是想畫一個花的形，那種花位置會把它安排好，但是顏色是五顏六色，他最後是白色或米色的筆，全新把它全刷過去，刷過去的話畫會肌理，等他乾的時候再把要的顏色堆上去，所以他永遠是這樣子過來的，他的花是這樣畫出來的，所以有些是這樣，有些不是，這張就不是。

龔：所以沈老師很善於堆積肌理，而且善於油畫的透明色。

郭：對，我個人覺得佈局和顏色，他那時候會用一些金色和銀色的，等他乾後再

把那橘色再往上，這些透明色再上去，畫刀再刮除，肌理的感覺幾乎很少見，後來我們畫的老房子的牆壁，斑駁的感覺。他裡面有一張，我有去創價學會，這張是我最喜歡的，我特別把 12 色互補色的色環拿出來比較，幾乎涵蓋在裡面，但是沈老師當初教我們畫，沒有教我們那顏色是怎麼畫，因為那顏色是沒有教科書的，全憑一個畫家的直覺，所以沈老師有一個綽號叫做色魔，色彩魔術師，那時有人和他開玩笑，他可以不同對比互補色把它像這張全部都是。

龔：色彩是用互補色，還有逆光效果也很突出。您可以談一下沈老師上課的樣子嗎？

郭：沈老師的教學過程上課不多說話，例如你在畫素描，他偶而會和你說那裡要注意，所以我們都會主動問老師這要怎麼處理，他會淘淘不絕和你說，老師從來不會說標榜說那個畫派，所以外來畫派對他的影響只是初學階段，可能性比較大。

龔：目前為止這幾本書，例如翁錫麟的碩士論文說沈老師生前，畫家直接間接甚至看畫展畫冊，含畫芭蕾有寶加，神秘處理有魯東影響等。

楊：他有大量吸收一些畫冊，他的畫冊很大量，而且老師是在生活裡面觀察，他很年輕就世界各地、美國、日本、歐洲跑，像一塊海棉不斷吸收，而且他色彩敏感度很高，生活體驗對他影響很大。

龔：早期畫家很多是透過日本畫冊介紹，吸收歐美畫派等等，不知沈老師是否也是如此。

楊：老師家有很多日展的書籍，很多每個月出的畫冊，那書很貴，老師都會買畫冊，像他日本回來也會買畫冊送學生，因為他很關心學生，送給我們畫冊，我是發現老師畫冊，早期的美術資訊比較薄弱，影像都沒有，只是圖片，所以有圖片就很珍貴，老師有很好的習慣，剪報，報紙那時開始有彩色的，剪報對他有很大的影響，因為剪來美好畫面，美好的畫面對我們的生命是有很大的影響，老師的一張花，有時他沒有再看花，隨便一個影像就有了，剩下的顏料要構成一張花，很簡單，師母插的花拿來畫，或者是師母種的花，拿來畫，生活就很詩意，師母愛種花養魚，魚又是彩色的鯉魚，那些東西，他的生活很優雅，一個畫家生命的養分，畫的養分，他的生活體驗，生命的體驗和一般人很不一樣。

龔：可以說是天生的藝術家。

楊：色彩感很好，他吸收浪漫的一部分。

沈：其實他常常喜歡來日本，我結婚以後才常來，到 1992 年媽媽過世後，比較常住，過去十年，他和媽媽是來來去去，他日文很好，受日本教育，展覽會都會買畫冊，他的畫冊很多，到時候會運回來捐給南美館，所以他畫到累就會看畫冊。

龔：就研究者角度，一個藝術家就是那個時代的藝術，瞭解藝術家收集的東西更助了解藝術家，不管日本的教育，或是台灣的啟發。

沈：他顏色很好玩，平時不重視衣著，我媽媽過世後他就要一個人打點，還有生日送他東西。後來我發現他自己搭配的衣著配的很好，在他衣著和領帶都有非常高雅的搭配。

楊：我和老師相處的時間很長，除了我在國外那段時間，回來台灣後經常要碰面，經常在一起，所以對他的觀察，他的話語很少，他是一個實踐者，他教畫畫也不講話，與世無爭，他從來不爭，無為無言。

龔：聽說沈老師繪畫時都會喝點酒，覺得世界更美好，可以說明一下嗎？

楊：以前他說過，他沒有畫過勞動者，他畫的人都很好命。

沈：我們從小，小學五年級搬到光華女中，他的學生都是女學生，後來男學生來學畫，就在光華女中、長榮女中就畫，他的學生多是女生，所以常畫女生。

楊：他很少畫男生，數得出來，大概就畫二張。

沈：我說一下爸爸小時候的背景，對他的影響很大，他多說他小時候很好命，他父親是留學日本學哲學，所以他們家很多書籍，過世後書籍捐給新營圖書館，後來戰爭，國民黨過來以後，他們要把他毀掉，因為都是日本書。他來說小時候有一年休學，在家看看書，書中都是一些圖片，我想爸爸有他內面的世界。

龔：提起國民黨過來以後，發生 228 事件，也發生白色恐怖，包含從嘉義逃到台南的歐陽文，沈老師好像也認識他。

楊：他有跟我講過，60 年代他回到台灣來，沒人敢請他，四處碰壁，沈老師心裡憤慨，出了錢讓他開廣告社，好像是畫招牌，我知道的只有一小段，沈老師心理有自己的想法，老師幫忙過的人不只一個人。

郭：白色恐怖對沈老師來說也是心裡的一塊陰影，他從小學初中高中都有教過，

那時學校裡面都會有情治人員，所以他有一次，好像是郭綜合醫院的小孩得到獎，要到日本去，後來不能讓他出去，包括一直到台南家專，還是有人把他在學校的講話和政治牽扯上來，幕後那些人在舉發，沈老師也知道是那一個，我也知道，他都放心裡。

楊：第一次 228 遊行到車站，我們有綁白布條去遊行，師母說楊明忠你跟老師去，老師是熱血青年，戰爭結束時，老師高中畢業，可以去考特攻隊，很難考，鐵人訓練，還有潛水，老師居然考過，只錄取三個，老師一直引以為傲，他體能非常好，他去世前兩三年，還在跳蘇聯舞。

沈：90 歲時還在跳。

楊：他從年輕就有一個很好的嗜好，就是打網球，每天打網球每天打網球，到去日本 70 幾歲還在打，參加早上的網球會，還說我可能打不贏他，他說他很會吊球。

沈：他排球也很好，是台南市的代表，他的運動很好。

楊：他的生活平衡非常好，早上起來泡個茶，就出去打網球，回來再喝壺茶，這是很好的生活習慣，所以他能畫那麼久的畫，他說他在打網球，可以再多畫十年。

龔：延續剛才白色恐怖的話題，可以請問沈小姐出國都書的事嗎？

沈：我舅舅張大邦，應該也是 228 受害者，有出小冊子，歐陽文應該跟張大邦比較熟。那時候爸爸在台南家專，和校長呂校長很好，美麗島事件後，政府對台灣基督長老教會有意見，因為當時長老教會有發表一個聲明，希望政府能有一個公平正直的社會，所以每個教會的每個禮拜都有人來監視，那時後就把大學大專的校外團契把他關掉，那時候台南成功大學那有台南基督教中心，中心主任就請爸爸在台南家專是不是可以出面，看看可否通融，事情才剛在說，我都還沒去，就有人去台南家專找爸爸，呂校長就轉告爸爸，叫我們不要出來，如果我們出來，就會派人到我們家搜索，我們就驚一下，我們教會那高俊明牧師秘書被抓，經過此事之後，本來不讓我出國的，後來就叫我快去，心裡有些恐懼，事情的原委就是這樣。那時候爸爸回來，臉色鐵青，會還指只有講說，叫妳女兒絕對不要出來，你們如果來，可能會去搜索。

沈：我 83 年結婚，85 年我們有小孩子，對他們來說是第一個孫子，所以就很高興，常常要來看孫子。

楊：我第一次聽你說，那時候都是聽老師說的，比較放大，有時候喝酒時，曾聽老師說過，比較是放大，有嚇到，可見老師心裡有陰影恐懼，當時我們覺得都很怕社會氣氛。

郭：其實沈老師在學校隱約會和我們說學校裡有一些情治人員會舉報，對國民黨講話有點閃失的話。

楊：就是這樣子喔，有一次政黨輪替，那一天我跟老師有喝酒慶祝。

沈：我也是這幾年才知道有人在寫，我舅也關 10 年，那時候學校輪流看一本書，黨外雜誌而已，師大美術系楊英風的同學也被關，就看一本書，那時候沒做甚麼事，就是 10 年。張大邦關十年，20 歲到 30，出來之後沒人敢當保證人，是爸爸媽媽擔保

郭：歐陽文關 12 年，老師說變得變疑神疑鬼，有人監視，林詩揚是好友，常來找老師。

沈：那段時間，張義雄畫家，後來住日本，有一陣子常來和爸爸喝酒，活到 102 歲。

郭：那陰影和他的畫呈現完全不同，畫的顏色表現方式背後深沈，對他畫還不至於影響。

楊：老師的人物教素描很久，那根基很紮實，素描的功力很吸引人，很少看藝術家畫人物畫一輩子，我們經常在這畫模特兒，一個八九十幾歲手還能那麼穩，而且觀察力還那麼敏銳，素描和色彩都很強，兩項都是 top one，色感很難和他學，看他圖要學一下，他有些畫是用感覺去畫出來。

郭：本來手上有老師畫的素描，比以前的更有力。

沈：我們家有很多素描，我和我弟弟那邊的素描有好幾百張。

郭：我那邊的都是線條，他日本的畫室牆壁有釘一張日本畫家小磯良平的畫，線條很像，本來想把它捐出去。

沈：昨天在侯老師那有一包。

郭：沈老師最後時間在楊明忠和侯文欽，前半段在我這裡，後半段和楊明忠和侯

文欽很熟。

沈：阿姨跟侯文欽那邊有很多照片，.我們家那照片都是老師整理出來。

楊：老師那裏有書籍、剪報、實驗版，色彩堆疊的實驗，在日本那也有，侯文欽那邊也有。油畫大部分都被收藏，素描、粉彩留下不少。

楊：他剛來我們這的時候，住在對面那間小屋。他在睡之前都會在我們這喝點紅酒，要送點回去他都說他要自己走過馬路，我們二個都偷偷躲在樹後，他都要證明自己沒醉，要自己開門，那我有養魚，過橋時他都在那唱歌，大家都知。他常說才 18 歲而已，怎麼一下子現在 90 了。

龔：我再整理一下，沈女士說沈老師命很好，父親是個讀書人，是詩人，有大量的日文書籍，影響很大，因為光復後政權轉移，日文銷毀很多，剩下的捐給新營圖書館。

沈：有一天新營圖書館來說，你那些書要廢掉，要不要拿回去，那時他就拿一本達文西傳第一版，因為他畫圖，所以他爸爸的書，只有拿那一本回來。他小時候的環境很好，爸爸也很鼓勵，因為他高中的時候，周圍的人都唸醫學院，老師就叫他去問，因為之前他得獎，帝展是很不簡單，所以爸爸回來就問他要不要考醫學院，他說如果我讀醫學院，可能會把刀放在病人肚子裡面，所以他爸爸就讓他選他喜歡的，所以那時代，他一生都很感謝他爸爸對他的尊重。

龔：剛才談到早期幫助歐陽文、張大邦，白色恐怖，後來沈小姐在美麗島後的特殊氣氛之下，剛好留學，到加拿大唸書。楊先生以為藝術成就在素描也好色彩也好，有浪漫的生活，讓他眼睛看到有美麗的人生，或許當時白色恐怖的背景，更加沈醉在這安全的世界，這只能推測。

楊：這不用琢磨太多，我覺得老師很浪漫，我種的花他很喜歡，他很喜歡我種的紫色的花，他戲說他有病，他很憂鬱，很喜歡紫色。

沈：他很喜歡紫色。

郭：紫色對畫家來說很難用。

楊：可是他的紫色用的很好，後來我發現他很愛紫色，所以我都種紫色的花，他每次來坐，我把花插他在面前，他都看很久，他有畫的衝動。

龔：沈老師早期的比賽類比較受前輩影響，像剛才談的就頗具個人特色，這如何來說呢？

郭：類似這種畫，他是都放很久，然後這段時間是用透明色的變化，然後他就用透明色和不透明，差別是在用透明色，底色還是會在，可是底色和原來的顏色會有差異，可是他會有一些部分把它刮除，有一部分等他乾了之後，你看這有畫刀經過的痕跡，但是這一部分他會在透明色要乾未乾的時候，拿軟筆慢慢的塗的塗的。

龔：有點像刷子。

郭：有些畫模特兒的時間點已經過了，他有一些細節沒辦法用的很清楚，有時候他會這樣走，這張也是這樣，所以會有點模糊掉，像甚至有些是裸體的，他會把衣服穿上去，他那種習慣顏色的，他一直強調顏色的肌理表現。

龔：另外還有一張紅色維納斯。

郭：這張我剛才說的意思，他有些時候會把它覆蓋，覆蓋完之後，他會把背景再用顏色上去，保留它這個，所以不一定是用透明色，有時候是會用薄一點，從表層過去，但是它的底還是會留在那邊，所以這張是比較沒有使用透明色，所以他有些部份，有些陰影，有時畫人體，他給他加上去，紅色的衣服。

楊：他現在那個紅色的塗上去之後，再做素描的感覺，再做明暗的處理，這就是模特兒一次來了以後，畫了之後，這張就沒資料可參考，他也會用幻想的去處理，所以他很幻想的人。

郭：他的圖怎麼說，他不會說這張畫完就畫完，這比例也是有，但是會再改，很有趣的，這三張，這張是在台南市畫室被偷，這張注意看是同樣，然後這張有簽名，這二張沒有簽名，這張好像也是得獎作品之後，後來退回來之後，他又把背景重新塗上去。他那時回日本的時候，台北有二家畫廊，亞洲、印象去日本等老師的畫，所以老師開玩笑說，你那室內設計不要做了，來我這幫我打底，像以前那個西洋畫家都有一個班底，工作室。

沈：昨天去侯老師那拿來資料參考，這都是張阿姨保留的底片、相片，美術館說要建檔。

龔：沈老師的研究還有一條好長的路，首先就是資料要建檔。

郭：他在女子學校教書，看到很多青春少女，氣氛很浪漫。後來我和老師比較熟了，他會問會不會喝酒，沒會喝酒要當老師學生好像比較困難。後來我在那當助教後，下課後去雜貨店，一打啤酒，半打有冰，我喝，半打沒冰，老師喝。喝完再喝威士忌，那時候人怎麼回去都不知道。

楊：喝酒對老師來說是享受生活方式，很羨慕老師是他喝酒不是隨便喝，早上喝茶有時，打球有時，畫圖有時，畫模特兒有時，安排的很好，不會亂，喝完就去睡，別人說他多會喝，可是他都有節制，像我比會幫他擋酒，要老師不要喝太多，怕他身體不好，他自己也會擋，學習老師不是學習老師畫圖，是生活觀很好，學習他的生活樣式。

龔：除了芭蕾舞者之外，老師有特定的模特兒嗎？

楊：老師比較晚年，他很喜歡台北的模特兒，他覺得好的，他就畫，不大挑，後來都學生幫他安排，年輕的時候都老師自己請，一起畫，他畫很多很多人物。

郭：這是老師愛用透明色，很早期，他畫畫以後，他今天構圖完，放一段時間，他透明色就上去，他透明色習慣綠的黃的，這時比較沒有在做堆積，這不一樣的風格，這是比較印象派的畫法，老師做很多的實驗，有一種實驗精神，他的風景和花是很明顯，花也是那很早期。

楊：有一陣子早期，他藝術家年輕，也嚐試過畫抽象，後來到最後會選擇自己喜歡的專長適合的路。

郭：後來他用所謂透明的，慢慢的，他畫的透明，刮過的畫布，亮部在這，肌理很精彩，可是在這亮點之前也是透明色，最後在做設定。前期是變成古典式的，進到這個時期筆觸比較放。他曾經說，你畫牆壁的話，第一個要厚，那個牆壁不能是平庸的，你還是要想辦法讓那個牆壁有質感，所以那陣子我都在畫牆壁，我辦個展，畫牆壁都用那套方式，到目前為止，我畫的牆被都被收藏，還是會喜歡那特殊的效果。後來慢慢進入這階段，使用透明色，再用那刮刀，一直到晚期，有時候用布擦。

楊：有時人體薄薄的肌理，他會用手指頭畫臉，讓他暈開。

郭：所以他畫女性裸體就這樣，你會覺得那皮膚晶瑩剔透的，他對於人體的基底處理特別好，我喜歡這張，和原作看起來，很想去摸的感覺，這塗的塗的看起來很綿密，這個東西都是他去做出來，這個都做出來，都後來做出來的。

楊：老師有很多都是用粉彩先進入，再用油畫，這粉彩時沒有畫到那麼細節。這張可能有喝紅酒了。

郭：其實他會去變這個，也是這個花和什麼是加上去的。

楊：他那時在台南畫室畫圖的習慣，白天在 4 樓畫室，畫到 5-6 點時，師母會叫他吃飯，我都會有時那時候去找他，我去樓上帶啤酒去給他喝，後來他下樓他把圖都帶下來，幫忙拿下來，例如今天改 4 張就放在電視下面櫃子，然後我們就坐下來喝酒，欣賞他的畫，愈來愈暗，圖呈現出來的光線不一樣，和白天看到的時候不同，然後他在光線在變化的時候，他在看會說楊明忠那裡要再用什麼色，因為燈光變成日光燈，那個色彩的變化，他就在那幻想，明天早上他又再拿上去，這裡要用黃色用什麼色，後天再拿下來時，就又變成不一樣的一張畫，他的圖自我觀察。

郭：有時聽取我們的意見，他畫完會問說郭芳榕，這圖越看愈來愈美，這一兩張也是月光下，筆觸半透明處理過，人體用藍紫色，神秘的想像。

楊：老師的圖，唯美的比較多。這個純粹是看模特兒畫的，整個背景都自己做，就是我早期的雕刻，我的模特兒。

郭：所以到後來畫顏色的使用方式，晚年變化很大，我們油畫裡面有一種好賓品牌的透明色，他全部買那顏色，都很強烈，都是透明顏料，他是全部那顏色是很強烈，好賓透明色小支，那顏色都很強烈，晚年時用的量很大，所以他的變化時間大概超過 10 年，差不多 80 歲。

楊：後來那個有點像霓紅燈，桃紅色，後來老師都喜歡用，老師全買走，會送我們，老師日本買回來顏料，台灣有時沒進那麼多透明色，現在有了。這張花我看過，他畫過二三張，花在他腦海裡面。

郭：像這張就蠻好玩，像創價這裡面有用分割的方式，從外面去做一個處理，這張這些原料全部就堆在這邊，然後等他乾，用白色放上去之後，再慢慢把那造形做出來，就慢慢放在腦裡。

龔：其實在堆時大腦就在想。

郭：顏色和造形都自己想，很少擺在那邊看。

龔：楊先生是高中時期跟老師學畫嗎？

楊：我要考建築系沒上，後來考美術系，在民國 63 年找老師學，準備考美術系國立藝專。本來我不是找沈老師，我去那另一個老師，因為要從基礎的摩西角面，我要考大學來不及，不給我進級，我心急，我去社教館看南美展，被老師的畫吸引，老師的畫擺在前面，這畫家是我要的，我喜歡，我就打聽，去找東明路，老師開門，說你要考美術系，你現在學有點晚，我拜託老師，我不能考不上，不然沒學校唸，老師就說星期六下午來神學院學素描，帶饅頭，帶炭筆。去的時候大家都已經很會畫，我就排在他後面，畫架擺在人家後面，畫維納斯，一邊看石膏像，一邊學同學，我姿勢也學他，老師就過來說你畫的不錯，很可能考過，我就信心很大，第一節來畫就這樣，很開心，我畫完後去考試，老師說我的分數高，我素描 40 分考 38 分，雕塑我吊車尾，我歷史地理沒唸，我很幸運，我跟老師繳最少的學費，和老師相處最久，一輩子學習最久，大一我給老師做一個頭像，老師很驚訝，介紹郭院長給我認識，給我捏頭像，後來老師的頭像我做好幾個。

龔：聽說醫院那也收藏很多老師的作品。

郭：應該是他爸爸收的，再來是邱永漢，那也很多，最早他是每個月財訊拿一張封面，那時對老師來說是一筆很大的收入，可以支撐他一直畫圖。

龔：以前油畫材料不便宜。

郭：沈老師有說過，那時候先賒帳再繳，要用就去拿，一段時間再去繳錢。後來老師賣畫時，台北的太極畫廊，老師開始賣畫就比較好過，民國 60 幾年，太極和永漢還可以找到這些訊息，後來才是印象、亞洲。

楊：亞洲我還和老師去佈置會場，那時我在台北，他那時畫廊時代，一下就竄起很快，全檔都賣完，大家都下訂，我那時想，我應該去畫圖不要做雕塑了，80 年代，那時大家都展畫很少展雕塑，那時畫廊鼎盛。

郭：那時老師回來東明路有人按門鈴，老師都叫我去看，去陽台看，我都不大熟。

楊：老師很早辭家專，他 60 幾歲就退休，同一年我 30 幾歲也退休，老師叫我不要去教書，叫我去創作，我聽老師的話同年一起退休，我差老師 30 歲。

郭：後來老師在日本打電話說，我和新心檔期說好了，一個拿幾件作品，我翻箱倒櫃，一人交五件作品，我賣 3 張，後來也沒畫，第二年第二次全都賣出，邱美鈴可以出來說可以開個展了，那時工作不敢放，怕生活沒有著落，所以一邊工作一邊畫，第一檔第二檔都賣的還不錯，慢慢的老師對我們影響還是蠻劇烈的。

楊：那時新心生活藝術館是我們用的，第一檔是我和老師聯展，油畫和雕塑，第二檔就辦師生緣，師生緣辦三屆，在台南辦三屆。

龔：關於台南美術研究會，可以說明一下嗎？

楊：老師說，1952 年當時想組織畫會，請郭柏川指導，郭柏川就說，你去找人啊，所以大部人都是沈老師找來的。張炳堂、陳一鶴，陳一鶴比老師大，90 幾歲了。我做過理事 30 幾歲，後來去了加拿大就退會。

龔：感謝接受今天的採訪，最後還有其他要補充或是建議的地方嗎？

郭：沈老師在南部美術界的影響很大，從這裡出去的，還是有再教學生，我教的那個系統是老師承襲給我的，這只是給你的一個基礎，後來我的畫風慢慢改變，不跟沈老師一樣，有些層面隱隱約約還是有以前那些影子，沈老師的一些技巧包含構圖，其他我都給他脫離掉，所以我和我學生也是一樣，把那些基本教了以後，還是要有自己的面貌。

郭：因為沈老師，撇開郭柏川老師以外，沈老師的影響力可能不輸郭柏川老師，郭老師教出的學生也很多也很傑出，但是沈老師的靈性，沈老師的影響力直到他過世之前，影響力還是依然存在，最後一次在創價學會的展覽，規模盛大，開幕整個廳堂擠得滿滿的，可見影響之大，有觀眾私底下和我說過，沒有看過一個畫家的盛況如此。現今雖然已經過世，但是那個影響還是在的。

龔：沈小姐從家屬的立場，可否提供建議。

沈：家屬提供很多照片，也曾捐贈，希望未來能過讓更多的市民如果想看的話，能夠看到老師的作品，其實老師很多作品我也沒有看過，希望能夠將資料建檔，提供資料庫與更多市民共享，更能推廣沈老師的藝術，這是我唯一的希望，例如幾年到幾年的，不是只有少數人可以看到。

楊：老師的作品可以全部看到的話，老師有些圖，連展覽都沒有就被收藏，後來都沒有展出來，到現在都沒有展出來，有一些很棒的畫，尤其是大的畫，這些圖沒有在建檔裡面，那些收藏家當然還是找的到，但是有的人會轉手轉手，那些畫就沒有再曝光，那時期的畫很精彩，老師的圖都大張的比較少。有些到畫廊就被收藏起來了，只有簡單介紹，也沒有畫冊。

龔：透過學生、仕紳，可以把更大型、更代表的作品建檔。

郭：我認識幾位，他是有跡可循，有些可能你要和他借的話可能不借。

楊：有些怕圖被弄壞，都很珍惜，大張那幾張都很好，那時的人物畫主力，尤其是那時的人物是最有力的時期，老師 60 幾歲辭掉學校，用力畫圖，專心經營，辭去教職，專心做畫。

郭：所以大量粉彩是 1983。

楊：他畫圖很有力，那時每天打球，力道都很好，畫圖很爽快。1983 那時老師很喜歡畫張姓模特兒，那時力道、功力都是鼎峰。我曾經和老師去收藏家那去借圖，保險收藏家住不同地方，很多麻煩，而且要搬來搬去，拆框拍照，所以有的人不借。

郭：所以沈老師創價學會個展，本來是不大想展，勉強接下展，很幸運，那張有郭柏川影響的花和那張船我也是第一次看。

楊：老師過世我們去日本，老師的資料開個美術館作品都很足夠，不要說是個小專室，開個美術館都很足夠。

郭：所以潘館長說，會闢一個專室，認為是有必要性，而且老師目前的資料，還有我們這些學生在，要趁早。

龔：今天謝謝大家接受訪談。

時 間：2018 年 07 月 09 日下午 1000-1100

地 點：台南市潘元石住宅

訪問者：龔詩文(簡稱龔)

受訪者：潘元石(簡稱潘父)、潘青林(簡稱潘女)

龔：請問潘老師什麼時候認識沈哲哉先生？

潘父：我和沈哲哉認識的時候是 1953 年，民國 42 年，那時我認識他的時候是我剛考取台南師範學校藝術科，因為我要加強，將來藝術科畢業後要當美術老師，所以要加強繪畫的能力。我姐姐的男朋友和沈哲哉老師認識，介紹我去沈哲哉的家裡去，那時沈哲哉老師是在進學國小當老師，他家住在日本廟旁邊，帶我去，我看到一個大宅院，古早厝，裡面有四五房，我進去客廳看，他客廳我拍了很多他畫的畫，第一次看到一個畫家，我拍他那麼多的畫，我非常感動。沈哲哉老師很謙虛地說，素描我還是不行，我還在跟郭柏川學習，所以介紹我到張常華畫室去學，所以那個時候我就和他認識。以後我和沈哲哉較常互動是南美會剛成立，很多老一輩的畫家張常華、郭柏川，沈哲哉和張炳堂，二位是最年輕的，40 歲不到，40 歲左右。因為每三個月他們會在張常華家裡商討章程要怎麼改，以後怎麼樣恢復，怎麼樣成立。因為那時候我剛 17 歲，他們開會的時候是傍晚，因為我白天要讀書，我利用晚上到張常華家學素描，他們開會的時候張常華就請我記錄，然後最有趣的是，我還要把那記錄分送給他們。那時候年輕，我騎了部腳踏車，利用星期日他們休息的時候，我一個個跑，分送給他們，這些畫家讓我非常非常憧憬。

龔：所以沈哲哉建議潘老師到張常華那裡學習。

潘父：每個星期四都在張常華老師家開會，每次開會的時候沈哲哉就會把他新畫的作品帶來給大家看，我記得有一次他畫一個少女頭歪歪的，給大老們看，大老會告訴他那裡怎麼修正，那年他就拿去參加省展就獲得前三名，這資料都可以從美展裡抓出來。

龔：潘老師在張常華家學素描的時候，潘老師在星期四的黃昏時會檢討章程，並請老師做記錄，記錄完以後老師再一個個騎腳踏車送去，所以老師也算是參與南美會製定章程的關鍵人物。

潘女：那時南美會要成立，張常華老師都叫你做記錄，過程你都旁邊聽到。記錄做完，你又騎腳踏車一個個去送，所以南美會的成立過程裡面你算是一個見證者。

潘父：結果五年後我去啟聰學校服務，全心投入教學工作，就和他們斷連，從此二十幾年我跟他們都沒有接觸。

潘女：所以他參與的那段剛好是他們討論章程，大約是五年，後來他去啟聰學校教書之後，就沒有接觸了。你什麼時候又加入南美會？

潘父：我加入南美會是那個中間有一次，大概有個會，有人說潘老師怎麼不跟我們連繫，你也拿點作品出來交，就拿〈安平의漁船〉來交南美會，就只有那一次而已。我和南美會接觸的時候，我做台南市文化基金會執行長，是林文雄市長時候，因為這個基金會有一筆基金的錢，用它的儲蓄來做推行藝文的工作，所以我知道南美會是一個台南最重要的畫會，所以我重新對南美會更深層的研究，裡面會員的架構，含有他們做的事情，做一番的篩檢，然後我把每一年基金會的儲蓄，撥一些錢給南美會。

龔：是文化基金會撥給南美會。

潘父：組織法內政部公佈，一個會長可以二年得連選一次，會長就四年，那時南美會是市政府立案的社團，要遵守這個規則，那時候會長陳英傑他已經當了南美的會長九年，南美會的會長第一任郭柏川當了二十三年，過來是陳一鶴他當了七年，陳英傑當了九年。他說潘老師你回來南美會幫我掌會務，我說不行，因為會員很多，委員他們是畫家，他們不懂會務的組織，財務的管理，所以拜託我回去。我當了會長，第四任當了四年的會長。剛好那時南美會是四十年週年，我辦了一個很盛大的紀念展。

潘女：爸爸現在是說沈哲哉不是說你哦，以南美會為主，當時沈哲哉老師他們為什麼想成立畫會？

潘父：因為當時郭柏川他說畫會是要以畫會友，南美會要標榜。

潘女：為什麼那時會那麼想？

潘父：是郭柏川老師。

潘女：所以是郭柏川老師提出來的。

潘父：那時候我們畫畫的人，一定要大家集合一起。

潘女：他們那時都在張常華老師那邊討論，他們主要討論是什麼方向。

潘父：章程是那個謝碧連草擬，他在市政府當機要秘書，他擬了一個章程出來，但是章程出來的時候，實際執行上是有困難，所以他們就在那討論怎麼做。

潘女：他們那時怎麼沒有想到約約在那畫圖就好，為什麼要有章程，要成立南美會。

潘父：這想法是郭柏川在日本的時候看到很多畫會，有健全的組織，不是烏合之眾，他說一個畫會有一個章程，這是郭柏川在日本的時候，希望一個健全的畫會不是畫畫而已，在張常華的畫室二樓有一群模特兒來，那時我還年輕，他沒有讓我上去人體素描，在看西街張常華老師家二樓。

龔：一般研究多說公推沈哲哉去找郭柏川，郭柏川就說沈哲哉你去邀人好了。潘老師說的細節，在張常華老師畫室討論章程，由潘老師紀錄，而且跑來跑去，聯繫諸位畫家，同時補充郭柏川主張要像日本那樣健全，這是我們不知道的。

潘父：是郭柏川要成立，沈哲哉是畫畫朋友，也找他加入，他介紹的黃永安是醫生是沈哲哉介紹進來的。沈生病都找他去看，黃永安是攝影，介紹他進來，但是我送的時候是每個家都去，我到他家裡去，他是一個醫生，我送的時候是每個家都去了，那時候我到他家裡面去，立人國小對面，現在拆掉了。看著那扶梯很漂亮，陽光從窗口進來，那棟房很漂亮。

龔：當時組成南美會，除了畫家之外，還有社會菁英，包含醫生。

潘父：菁英是比較後輩的，像是陳錦芳醫生等，都是愛畫畫，各行各業。

潘女：陳一賀也是醫生，我小時候去看過病。

潘父：我認識沈哲哉的時候，他在進學國小，和張炳堂兩個在進學國小。他很辛苦，他爸爸不在了，靠一點點薪水，後來很懂得上進，參加初中老師的檢定考試，後來去長榮中學，待遇比較好，到對面的光華女中兼課，後來他的後輩過世不久的戴峰照在台南家專做美工，去兼課，後來很有名的婦產科醫生郭國銓，他有四個孩子，請他去當家庭教師，那時候家境慢慢變好。他有一個女兒，一個兒子，兒子我不大清楚，女兒學芭蕾舞，曾經帶他女兒去張常華家表演，大家給他拍拍手，張常華送她日本的森永牛奶糖。所以很多芭蕾的圖都是從他女兒那裏開始。後來女兒嫁到日本，住在八王子，女兒住日本，他時常回來，一年回來兩到三次。

潘父：我要回報沈哲哉對我的那段情，所以我拜託許添財市長一定要頒一個台南

市的榮譽市民。他說好，你把資料拿出來我和議會講，後來通過。到那天，頒獎的時候是利用安平的一個市集開幕的時候，同時頒獎，很多民眾。這是第一點。第二，我在奇美請他畫一張〈安平追想曲〉，因為市政府在東興洋行前面豎立一個金小姐的銅像，他們在後面的日本宿舍想要做一個金小姐紀念館，我請他畫一張，這張畫還掛在奇美博物館，因為他們紀念館還沒好，完成後會拿過去。包括我們還幫他編了一本沈哲哉的兒童讀物，請曾小姐幫忙，《戴呢帽的畫家》，當時在編的時候，重頭到尾我都掛主編，然後給這本書辦了一個新書發表會，在孔廟的明倫堂，因為沈哲哉年輕的時候在孔廟的明倫堂畫一張而得到省展入選，用那地方給他辦新書發表會，他來的時候非常感動。我對他，回報有三件事情，雖然不是說甚麼，人應該是要懂得感恩。

潘女：那張畫還在奇美，等紀念館好後，會拿過去。

潘父：是，如果紀念館好，像那個時國有財產局的，手續辦好就過去。沈哲哉畫那畫很花時間，畫金小姐跟他媽媽，後面有帆船，「鑼聲若響，大船要入港」，在港口等了十幾年，是許石作曲，請許丙丁填詞，說你不能改曲，但是說沒辦法，你安平追想曲是小步舞曲，我沒辦法，許石請台南的女婿陳達儒填詞，很趣味，說好，放那書本上說忘了，在除夕和他太太回來台南，聽他說安平思想曲，啊，許石請他填詞，他放在書桌上，從此一個星期在安平，金小姐的過去，金小姐住過的地方，等待的人。軍醫回去的時候，送她一個金十字，張國周的金十字胃腸散是軍醫帶來的。

龔：所以是描繪這個故事。

潘父：是，後來要推行安平的觀光，放一個金小姐的雕像，當時我把這個企畫構想我講出去了，安平的人說，潘老師你來，潘老師我對你很尊重，我們安平人很感謝你，但是你今天為什麼要這個金小姐，這是我們安平的羞恥，被外國人玩弄了，這有什麼好炫耀的，你不能出去，會被砍頭，我靜靜的。來，我講話比較大聲，但時我支持你，我太太已經三年沒有做料理，來，拿手菜，日後來安平要來找我。

龔：老師對地方的安平期待很大。

潘父：他們都知道。我去日本長崎，看蝴蝶夫人紀念館跟他們的觀光，音樂響起，他們就跪下，掉眼淚，我很感動。如果安平的金小姐，也這樣，就好了。賺錢要動腦筋，這是我從許文龍那學過來的。

龔：我再整理一下，潘老師說感謝沈哲哉當年的提攜，所以潘老師做三件事來回

報沈哲哉。第一件是台南的榮譽市民，第二件是請沈老師畫〈安平追想曲〉50號，第三件是與曾小姐編寫兒童讀物，《戴呢帽的畫家》，是一本認識畫家沈爺爺的書。

潘父：另外有一次我在台中的景薰樓收到一本拍賣目錄，翻開有看到一幅沈哲哉的裸女畫，在拍賣，我非常喜歡，我就用基金會的名義去給他拍賣，我用信說無論如何要買的到，還好只有我一個人，沒有其他人買他的，那張也買了將近30萬，後來我遇到沈哲哉的時候我告訴他這件事情，他說謝謝，他問我買了多少錢，我就告訴他，他說還合理。

龔：老師從小時候就和沈老師認識。

潘父：17歲的時候。

龔：那時候潘老師還在讀台南師範學校藝術科。潘老師其實沒有受教於沈老師，可能一直在台南地方上，所以對沈老師也很熟悉，潘老師也介紹沈老師從進學國小檢定，再檢定去長榮中學。

潘父：這支畫刀我收很久很久，都沒有用，像新的一樣，是沈哲哉送的。沈哲哉騎一台騎腳車，他說沒這部腳踏車真的沒辦法，他要騎到進學國小，到郭柏川家裡也要騎。有次開會他沒騎腳踏車，後來我跟朋友走在路上，看到那是沈哲哉的腳踏車，有一個年輕人要騎走，把他抓走，去派出所。沈哲哉很感謝和我說，潘老師這支畫刀給你。

龔：潘老師也當過南美會的二任會長，以潘老師的立場，如果要給沈哲哉這輩子的藝術做個總評的話，除了對潘老師的提携之外，人、藝術的部份，潘老師有什麼看法？

潘女：爸爸你對沈哲哉藝術的部份有什麼看法。

潘父：這沈哲哉他作畫的態度非常認真踏實，不宣揚自己，他知道他素描的功夫不夠，他還請郭柏川幫忙，教他素描，我記得南美會有個畫國畫的畫家，有一次台南二中美術館成立的時候請他去給學生講幾句話，他一開口說，你們要記得你們是沈哲哉的學生，素描太重要了，太重要了，你們三年都不用學，把素描學好就好了。他跟張常華是開會，拿畫去給他看，在他家裡畫過。還有我送會議記錄到各個畫家的家裡，十分有趣，故事講不完。

龔：今天很感謝潘老師接受採訪。

時 間：2018 年 08 月 17 日下午 1600-1700

地 點：台南市郭綜合醫院

訪問者：龔詩文(簡稱龔)

受訪者：郭宗正(簡稱郭)

龔：首先請問郭院長大概在什麼時候認識沈哲哉老師？

郭：在我 4、5 歲時認識，1960 年。

龔：那真的是耳濡目染。接下來說，我們一般知道沈老師長久住在台南，1926 年出生，1985 年左右台南家專退休，長居日本東京八王子，他兒子在美國，我們說他是全球畫室，有台南、有日本、有美國，可能晚年來來去去，除了幾場大型展覽，生平不為人所知，生平論述上有那些補充？

郭：家父與沈老師是高中同學，因我自小喜歡畫圖，總是到處塗鴉，在 4、5 歲的時候，就被送到沈老師那裡學畫。

龔：訪談中，潘元石老師有提到郭國銓醫師有請他到家裡家教。

郭：應該是 1966 年，那時候一星期二次家教，一次是到沈老師的畫室，一次是沈老師來這裡，我們一共六個兄弟，陸續都有接受沈老師的指導，因為知道沈老師喜歡喝酒，身為學生的我，會偷藏父親的酒給他喝，沈老師一有感覺就教的格外起勁。

龔：沈老師是浪漫的畫家，生活也相當浪漫，郭院長也喜歡美術，也有美術創作，沈老師有受到國內外畫家的影響嗎？

郭：沈老師提到廖繼春老師、郭柏川老師，我覺得對他的影響還蠻大，另外他喜歡日本畫家藤田嗣治，屬巴黎畫派，沈老師家裡就有吊掛他的作品，另外還有歐洲的印象派，畫風景的。

龔：有人說他的街景像尤特里羅，他畫很多舞蹈，像法國的竇加。

郭：粉彩，沒有錯。

龔：我們也發現沈老師很會參考當今國內外畫風，日本也好，歐洲畫派也是。

郭：老師喜歡呈現美，尤其擅長表現女生的美，除了人物，老師畫風景及一系列

的花也真的是非常棒，只是我對他的畫風分期不是很清楚。

龔：郭院長從小就接觸沈哲哉，在接觸當中，郭院長對他的繪畫思想，還有他的成就，可以說明一下嗎？

郭：沈老師不太會社交，對外總是靜靜的做，靜靜的畫，與世無爭，他的藝術成就，在廖繼春那時代以後已經過 50 年。

龔：1942 年廖繼春從長榮女中轉到台南二中教書，二個人正式遇到，沈老師很年輕的時候就入選台灣總督府的展覽，其實算揚名蠻早的。

郭：他和廖老師差幾歲左右。

龔：廖老師光復的時候 40、50 歲，所以二個人差超過 20、30 歲左右。

郭：沈老師原本計畫要去日本，但服完兵役之後，就繼續留在台灣了。

龔：戰爭末期他有報考游擊隊，100 個取 3 個，考到後，到南投受訓，沒多久戰爭就結束，他父親徵調到南洋，後來在南洋過世。戰後廖繼春先到台中，很快就到台北任教定居。那時台南有位畫家叫郭柏川，他從台灣到日本到大陸，光復後又回台灣定居，在成大教書，1952 年大家想組織一個美術研究會，所以請沈哲哉出面邀請郭柏川。成立台南美術研究會，簡稱南美會，在台南畫壇上舉足輕重，因為沈老師也參與當時創會，也當過幹事、委員等，郭院長可以提供這方面訊息嗎？

郭：我也是南美會的會員，雖然老師因為個性使然沒有當過會長，但他會和我們說分享一些南美會創會的事情。他對台南美術教育相當有貢獻，尤其是兒童繪畫。在 1960 年左右，老師成立畫室教畫，我因為一個契機開始學畫，如我沒有記錯，我是第一個弟子，也很榮幸獲選為天才兒童，兒時我們有好幾十個學生在那個畫室，包含光華女中、神學院，我們那一代有很多現在都已是畫家，年前我們還舉辦了師生聯展，總共 7 位老師，郭芳榕老師也是其中之一。

龔：我那邊的資料至少辦三屆，我那邊是有一本 2013 年畫冊，有好幾個也包含郭院長，接下來，院長跟隨沈老師學習藝術有什麼收穫？

郭：沈老師有獨特的魅力，深受很多女學生喜愛與崇拜，我幾乎都會跟著這些學姐到處去畫圖，沈老師教畫很自由，不會侷限大家，他會在無形中把你個人所有的天份引導出來，這個對我來說非常重要，我很感謝他，因為沈老師的指導，讓

我在小學三、四年級就拿到世界畫展第一個金牌。

龔：郭院長那麼長久認識沈老師，可以談一下跟隨沈老師學畫，有哪些收穫？

郭：老師素描超厲害，他的學生之一楊明忠老師，聯考素描全國第二，所以沈老師對楊明忠一直讚不絕口。因老師在日本生活居多，我轉向楊明忠老師學習一陣子素描。學生之中應屬我和侯文欽還有楊老師和老師最近，至少到前年為止，他每年都會回來一、二個月，不是住在侯老師家就是在楊老師家，我則負責照顧他的身體健康。

郭：就最後一題，我知道他曾經被日本出版的一個刊物列為亞洲唯二的畫家，享譽世界，尤其是女性的裸體畫，畫的比我們前一輩子的廖老師還多，他們都是以風景為主，但是畫到人物，沈老師表現的是當今台灣最美的，而且現在有很多畫家在畫人物時，都是先以投影描好，沈老師絕不如此，人物畫的比例很重要，沈老師拿捏的很厲害！

郭：沈老師還有一個有趣的地方，每次一喝酒就喜歡幫女生畫畫，不知有沒有人提過，他喜歡去卡拉 OK，不只唱歌停不下來，酒也停不下來。師母是芭蕾舞老師，因此造就他兒子變為一名有名的聲樂家，現在也在指揮，世界蠻小，我女兒在高醫唸書的時候，他是合唱團的，和我提到有一個聲樂老師人很好，我問姓什麼，他說姓沈，才知道原來是沈老師的公子，我們幾乎每年都會見面，他每次來，我就會把前一年畫的畫擺出來，請他指導。我們家六兄弟從小跟著沈老師，我們都叫老師爸爸、老師媽媽、老師姐姐，這樣叫了快 50、60 年。他有非常溫馨暖及感性的一面，老師在知道我國三要出國去留學時，眼淚流個不停。還有一件我記憶很深刻的事，老師喜歡喝酒，我幾乎每次都會偷偷幫他備酒，前幾年有一次我們曾經開過這樣的玩笑，沈老師說他走之前要好好喝個葡萄酒，我回他：「老師你要走之前，最後一刻的點滴我會幫你換成葡萄酒。」老師聽我這麼說，相當開心，這是我們師生間的一些趣事。

龔：所以他這樣來來去去都一定會來找郭院長和侯老師、楊老師。

郭：我們會一起請模特兒一起作畫。

龔：我們發現沈哲哉一輩子或許戰爭那段，家庭因素比較沒落，不過他也很勤奮，本身不斷的檢定考試，從小學一直教到台南家專，1950 年代 1960 年代，得過很多大獎，尤其是省展的常勝軍，奠立藝壇的地位，1970 年代，台南出生到日本發展的邱永漢先生開始收藏之後，經濟也開始慢慢穩定，另外一方面，郭先生的爸爸有收藏嗎？

郭：沈老師在 1960 那年代經濟不穩定沒有錢，師母又管的嚴，所以他常常將畫賣給家父，以買點酒來喝。

龔：等於郭國銓醫師那時候也收藏了。

郭：我們家至少有百張以上沈老師的畫，其中有很多 100 號的。

龔：以前有一些資料說，要看沈哲哉的畫就來郭綜合醫院，以前有掛過。

郭：原畫現在都收起來了，因為曾經以割除的方式被偷走。

龔：我剛從電梯出來有一幅芭蕾舞的，應該是輸出的。

郭：該幅是輸出的，原畫在我家。

龔：郭醫師家族也是沈老師很重要的收藏者。

郭：老師年輕時的畫作，價格並不高。

龔：後來會被偷就是畫家畫價提高，尤其是在 80、90 年代台灣經濟起飛後，這些前輩畫家的畫價就高升。

郭：他們是在總裁 70 歲的時候一起去法國。

龔：聽說以前戴峰照、沈哲哉、郭國銓他們三個會相約。

郭：他們是好朋友，會相約出國，那次法國外島他們畫得很愉快，這是他們非常美好的回憶。戴老師也去世了，戴老師和沈老師都是家專的。

龔：令尊和沈老師是高中同學。

郭：我的了解是這樣沒有錯。

龔：這輩人都是見證台灣發展的前輩。

郭：是，老師每次來台南，幾乎都會去夜店喝酒吃飯，他會現場要求一張紙和簽字筆，當場畫起來，完成之後就贈送給對方，我都會去把他買回來，那些都是寶

貴的作品，我這裡有很多沈老師的手稿，桌上就擺著一張。

龔：沈老師算是量產的，問過沈秀貞女士，她說也不清楚數量有多少。

郭：老師過世的前一個月我有去看他，他一直唸著說你爸爸和戴老師在那等我，我要快點去找他們，他是去年 9 月 27 日去世。我幾乎每年都會去八王子看他，你有去嗎？他很好客。

龔：我們案子調查是從 5 月開始，慢慢整理出來，沈老師好客生性浪漫，愛喝酒也能跳舞，也能畫圖，畫圖速度也快。

郭：他喜歡跳蘇俄的舞，他去 KTV 可以一連去 7、8 家，一家去一、二個小時，從早上唱到晚上，歌聲非常好聽。

龔：身體也算硬朗。

郭：很可惜的，GOOGLE 上有他的畫，但裸體畫幾乎沒 SHOW 出來。

龔：網路有這種問題。

郭：這張那麼漂亮，出來的只有臉，臉會一直跳出來，但身體卻出不來。

龔：藝術和色情之間。

郭：這位小姐是他生前 10 多年的模特兒，他本身是一名日本舞者。

龔：好像是日本有一個專屬的模特兒有來過台灣。

郭：有，也來過這裡。

龔：是不是這個。

郭：不是，這個應該至少 10 年以上，是一個日本舞蹈老師，我們師生展時有請他和學妹一起來表演，老師去世的時候，她哭的很嚴重。2000 年去法國，他和我父親和戴老師三個去南法，後來幾年都是他們一起去寫生。

龔：之前應該還有吧，去法國寫生一段時間，80 年代就經常出去。

郭：我父親在把醫院的棒子交給我之後，70 歲開始學畫，他和老師學肖像和風景，家父 17 年次，1998 交棒以後開始畫畫，2 年後，他們三個相約到法國寫生，我知道的大概就是這樣。

龔：十分感謝郭院長在百忙當中接受訪問。

郭：以前我大學在日本時，偶爾會抽空回來，跟老師一起作畫，其中有一個學妹也很會畫圖，有一天沈老師幫她畫了一張油畫送給她，經過一、二十年後，這個學妹得到肺癌，急需要錢，那個學妹就拿著那張畫去找老師，無非是需要一點錢，沈老師二話不說的用市價把它買回來，這讓我很感動，那時候的價格大概是一號三萬塊，那張畫十號，老師無非是想幫助她，讓我很感動。

龔：謝謝郭院長回來補充這個故事。

臺南藝術家沈哲哉調查及研究計畫案 訪談題綱

2018. 5. 3

1. 您何時認識沈哲哉先生？
2. 您認為沈哲哉的生平論述，還有哪些需要補充？
3. 您認為沈哲哉的畫風受到那些畫家的影響？
4. 您認為沈哲哉一生繪畫的風格如何？如何針對畫風分期？
5. 您認為沈哲哉的繪畫思想為何？最大的藝術成就為何？
6. 您可以談一下沈哲哉與臺南美術研究會的相關事務？除此，您可以談一下沈哲哉對於臺南美術教育的貢獻？
7. 您跟隨沈哲哉習藝，有那些收穫？
8. 最後，您對沈哲哉的研究是否還有其他的建議？

訪 談 同 意 書

本人龔詩文（以下簡稱甲方）負責執行臺南美術館「臺南藝術家沈哲哉調查及研究計畫案」委託案，經事先徵得 黃榮華 女士/先生（以下簡稱乙方）之同意接受訪談，甲方至表感謝。本研究之目的在了解臺南畫家沈哲哉的生平、繪畫、思想、美術教育與藝術成就等。

在訪談期間，甲方將遵守訪談倫理，以懇切、中立之態度提出訪談問題，並保證訪談結果僅供學術研究之用，絕不用於研究以外之其他用途。為便於紀錄訪談內容，甲方將在徵求乙方之同意後，使用錄音設備。在整理訪談逐字稿時，如有發現疑義，甲方得以電話或電子郵件方式再度請教乙方。

甲方：龔詩文（請簽名）
乙方：黃榮華（請簽名）

中 華 民 國 107 年 5 月 3 日

訪 談 同 意 書

本人龔詩文（以下簡稱甲方）負責執行臺南美術館「臺南藝術家沈哲哉調查及研究計畫案」委託案，經事先徵得沈香真女士/先生（以下簡稱乙方）之同意接受訪談，甲方至表感謝。本研究之目的在了解臺南畫家沈哲哉的生平、繪畫、思想、美術教育與藝術成就等。

在訪談期間，甲方將遵守訪談倫理，以懇切、中立之態度提出訪談問題，並保證訪談結果僅供學術研究之用，絕不用於研究以外之其他用途。為便於紀錄訪談內容，甲方將在徵求乙方之同意後，使用錄音設備。在整理訪談逐字稿時，如有發現疑義，甲方得以電話或電子郵件方式再度請教乙方。

甲方：龔詩文（請簽名）

乙方：沈香真（請簽名）

中 華 民 國 107 年 5 月 5 日

訪 談 同 意 書

本人龔詩文（以下簡稱甲方）負責執行臺南美術館「臺南藝術家沈哲哉調查及研究計畫案」委託案，經事先徵得 郭芳榕 女士/先生（以下簡稱乙方）之同意接受訪談，甲方至表感謝。本研究之目的在了解臺南畫家沈哲哉的生平、繪畫、思想、美術教育與藝術成就等。

在訪談期間，甲方將遵守訪談倫理，以懇切、中立之態度提出訪談問題，並保證訪談結果僅供學術研究之用，絕不用於研究以外之其他用途。為便於紀錄訪談內容，甲方將在徵求乙方之同意後，使用錄音設備。在整理訪談逐字稿時，如有發現疑義，甲方得以電話或電子郵件方式再度請教乙方。

甲方： 龔詩文 （請簽名）
乙方： 郭芳榕 （請簽名）

中 華 民 國 107 年 5 月 5 日

訪 談 同 意 書

本人龔詩文（以下簡稱甲方）負責執行臺南美術館「臺南藝術家沈哲哉調查及研究計畫案」委託案，經事先徵得 楊明忠 女士/先生（以下簡稱乙方）之同意接受訪談，甲方至表感謝。本研究之目的在了解臺南畫家沈哲哉的生平、繪畫、思想、美術教育與藝術成就等。

在訪談期間，甲方將遵守訪談倫理，以懇切、中立之態度提出訪談問題，並保證訪談結果僅供學術研究之用，絕不用於研究以外之其他用途。為便於紀錄訪談內容，甲方將在徵求乙方之同意後，使用錄音設備。在整理訪談逐字稿時，如有發現疑義，甲方得以電話或電子郵件方式再度請教乙方。

甲方：龔詩文（請簽名）
乙方：楊明忠（請簽名）

中 華 民 國 107 年 5 月 5 日

訪 談 同 意 書

本人龔詩文（以下簡稱甲方）負責執行臺南美術館「臺南藝術家沈哲哉調查及研究計畫案」委託案，經事先徵得 梁元石 女士/先生（以下簡稱乙方）之同意接受訪談，甲方至表感謝。本研究之目的在了解臺南畫家沈哲哉的生平、繪畫、思想、美術教育與藝術成就等。

在訪談期間，甲方將遵守訪談倫理，以懇切、中立之態度提出訪談問題，並保證訪談結果僅供學術研究之用，絕不用於研究以外之其他用途。為便於紀錄訪談內容，甲方將在徵求乙方之同意後，使用錄音設備。在整理訪談逐字稿時，如有發現疑義，甲方得以電話或電子郵件方式再度請教乙方。

甲方： 龔詩文 （請簽名）

乙方： 梁元石 （請簽名）

中 華 民 國 107 年 7 月 9 日

訪 談 同 意 書

本人龔詩文（以下簡稱甲方）負責執行臺南美術館「臺南藝術家沈哲哉調查及研究計畫案」委託案，經事先徵得 鄭永正 女士/先生（以下簡稱乙方）之同意接受訪談，甲方至表感謝。本研究之目的在了解臺南畫家沈哲哉的生平、繪畫、思想、美術教育與藝術成就等。

在訪談期間，甲方將遵守訪談倫理，以懇切、中立之態度提出訪談問題，並保證訪談結果僅供學術研究之用，絕不用於研究以外之其他用途。為便於紀錄訪談內容，甲方將在徵求乙方之同意後，使用錄音設備。在整理訪談逐字稿時，如有發現疑義，甲方得以電話或電子郵件方式再度請教乙方。

甲方： 龔詩文 （請簽名）

乙方： 鄭永正 （請簽名）

中 華 民 國 107 年 8 月 17 日

